

УДК 657.62 : 630\*62 (477)

**РОЗВИТОК ЛІСОВОГО ГОСПОДАРСТВА В УКРАЇНІ ЯК  
СЕРЕДОВИЩА ПРЯМОЇ ДІЇ НА ФІНАНСОВИЙ ПОТЕНЦІАЛ В  
КОНТЕКСТІ РОЗВИТКУ ЙОГО АНАЛІТИЧНОЇ ОЦІНКИ****Дзюбенко О.М.***Житомирський державний технологічний університет*

Стаття спрямована на дослідження розвитку лісового господарства в контексті розвитку його аналітичної оцінки. Метою статті є оцінка галузевих особливостей та стану розвитку лісового господарства, для проведення аналізу фінансового потенціалу лісогосподарських підприємств. У статті визначено природно-кліматичні умови й специфіки лісових ресурсів. Проаналізовано відтворення лісі за 2013-2015 рр. Розглянуто інституційну сторону управління лісовим господарством України, яка пов'язана із функціонуванням державного агентства лісових ресурсів. Наведено структуру державного агентства лісових ресурсів. Визначено стан та особливості лісового господарства Житомирської області. Відображено структуру Житомирського обласного управління лісового та мисливського господарства. Надано характеристику системі управління та сучасному стану Житомирського обласного управління лісового та мисливського господарства. Проаналізовані результати діяльності лісогосподарських підприємств Житомирської області в 2015-2016 рр. в контексті стану активів, пасивів та фінансових результатів в частині показників, які беруться до уваги при розрахунку показників економічного аналізу фінансового потенціалу лісогосподарського підприємства.

**Ключові слова:** державне агентство лісових ресурсів, фінансовий потенціал, економічний аналіз, активи, пасиви, фінансові результати, лісове господарство

UDC 657.62 : 630\*62 (477)

**DEVELOPMENT OF FOREST ECONOMY IN UKRAINE  
AS A MEDIUM OF DIRECT ACTION ON FINANCIAL  
POTENTIAL IN THE CONTEXT OF THE DEVELOPMENT  
OF ITS ANALYTICAL ASSESSMENT****Dzyubenko O.***Zhytomyr State Technological University*

The article is aimed at researching the development of forestry in the context of the development of its analytical assessment. The purpose of the article is to assess the sectoral features and state of forestry development, to analyze the financial potential of forest enterprises. The article defines natural and climatic conditions and specifics of forest resources. The author analyzes the forest reproduction for 2013 - 2015. The

---

© Дзюбенко О.М., 2017

institutional aspect of forest management in Ukraine is considered, which is related to the functioning of the state agency of forest resources. The structure of the state agency of forest resources is presented. The state and features of forestry of Zhytomyr region are determined. The structure of the Zhytomyr Regional Forestry and Hunting Management Department is shown. The characteristics of the management system and the current state of Zhytomyr regional forestry and hunting management department are given. The results of forest enterprises of Zhytomyr oblast in 2015-2016 in the context of the state of assets, liabilities and financial results in terms of indicators that are taken into account when calculating the economic analysis of the financial potential of a forestry enterprise, have been analyzed.

**Keywords:** state agency for forest resources, financial potential, economic analysis, assets, liabilities, financial results, forestry

**Актуальність проблеми.** Лісове господарство є особливою галуззю національної економіки, яка поєднує в собі економічні та екологічні особливості розвитку суспільства. Від ефективності діяльності підприємств лісового господарства залежить функціонування інших галузей економіки та стан навколишнього середовища. Однією зі складових економічної оцінки ефективності діяльності підприємств лісогосподарської галузі є економічний аналіз фінансового потенціалу лісогосподарських підприємств. Для забезпечення його ефективності є потреба в оцінці галузевих особливостей та стану розвитку лісового господарства.

**Аналіз останніх досліджень.** Питання розвитку економічних аспектів лісового господарства України та лісогосподарських підприємств піднімалися в працях вчених: І. Антоненко, В. Артюшок, В.Д.Байтала, В. Грицайчук, Я. Дяченко, В.Г. Дубін, А.М. Дейнека, Я. Коваль, Л. Кургузенкова, Л. Малюта, О.В. Павліщук, Я.М. Лазаренко, С.О. Мельник, І.М. Синякевич, В. Пила, М. Римар, І. Синякевич, В. Ткач, Ю. Туниця, О. Фурдичко та інші. Зважаючи на це, є потреба в оцінці розвитку лісового господарства в Україні як середовища прямої дії на фінансовий потенціал лісогосподарських підприємств. Це дозволить виявити фактори його розвитку та властивості як об'єкту економічного аналізу. Не вирішеним на сьогодні залишається вплив системи зовнішнього середовища на показники фінансового потенціалу лісогосподарського підприємства, як суб'єкта стратегічно важливої галузі національної економіки.

**Мета статті** полягає в дослідженні розвитку лісового господарства в Україні як середовища прямої дії на фінансовий потенціал в контексті розвитку його аналітичної оцінки.

**Виклад основного матеріалу.** «Господарська діяльність сучасних підприємств являє собою сукупність виробничої, торговельної, фінансової та інших видів діяльності. Її результати залежать від комплексного впливу економічних, техніко-технологічних, соціальних, екологічних та інших процесів, що знаходяться в різному ступені зв'язку між собою і підсумковими показниками. Розкрити причини і умови, які породжують ці взаємозв'язки, їх взаємодію і спрямованість можливо тільки за допомогою комплексного аналізу господарської діяльності. Саме він здатний забезпечити належну ефективність управлінських рішень» [3, с. 45]. «В умовах ринку господарюючий суб'єкт самостійно приймає управлінські рішення, і це відбувається при невизначеності зовнішньої і внутрішньої фінансово-господарської середовища господарюючого суб'єкта, тому виникають ризики, викликані відхиленнями фактичних результатів від запланованих. При дії будь-якого ризику можуть проявлятися негативні наслідки, в результаті чого виникає необхідність розробки кожним суб'єктом господарювання системи заходів, спрямованих на максимально можливе скорочення небажаних наслідків» [1, с. 106].

«Традиційно під лісовим сектором економіки розуміють лісопромисловий комплекс країни, що об'єднує виробників і споживачів головної продукції лісівництва – деревини. Деревина – продукція фотосинтезу, яка вирощується у складі лісових екосистем на землях лісогосподарського призначення. Вилучення деревини здійснюється не тільки для виробництва лісових матеріалів певної категорії, а й для збереження лісових екосистем у динамічно врівноваженому екологічному стані. Деревина у стані росту є товаром лісового господарства, а для суб'єктів лісопромислового виробництва – сировиною при виробництві лісових матеріалів. Плата за деревину в стані росту формує валові доходи лісового господарства (лісгоспу). Затрати лісозаготівельників на виробництво лісових матеріалів є складовою частиною їхніх загальнопромислових витрат» [8, с. 70].

Економіка та управління лісовим господарством держави залежить від природно-кліматичних умов й відповідно специфіки лісових ресурсів. «До особливостей лісів та лісового господарства України відносяться:

- відносно низький середній рівень лісистості території країни;
- зростання лісів у різних природних зонах (Полісся, Лісостеп, Степ, Українські Карпати та гірський Крим), що мають істотні відмінності щодо

лісорослинних умов, методів ведення лісового господарства, використання лісових ресурсів та корисних властивостей лісу;

- переважно екологічне значення лісів та висока їх частка (до 50%) з режимом обмеженого лісокористування;

- високий відсоток заповідних лісів (14,3 %), який має стійку тенденцію до зростання;

- історично сформована ситуація із закріпленням лісів за численними постійними лісокористувачами (для ведення лісового господарства ліси надані в постійне користування підприємствам, установам і організаціям кількох десятків міністерств і відомств);

- значна площа лісів зростає у зоні радіоактивного забруднення;

- половина лісів України є штучно створеними і потребують посиленого догляду» [4].

«Основою практичної діяльності лісового сектору України стала Програма роз'витку лісогосподарського і лісопромислового комплексів на період до 2015 р. Це перша і остання державна програма, в якій передбачалися шляхи їх розбудови і яка була "...розроблена з метою досягнення у перспективі забезпечення потреби народного господарства в лісосировинних ресурсах і продукції на деревній основі в основному за рахунок власного виробництва" (з включенням питань щодо целюлозно-паперового виробництва). У подальшому відбулося відхилення від зазначених напрямів у бік ведення лісового і мисливського господарства» [8, с. 77].

До напрямів розвитку лісогосподарської галузі України, які передбачення вище вказаним документом відносяться:

- збільшення лісистості території у всіх природних зонах до оптимального рівня;

- підвищення продуктивності, поліпшення якісного складу лісових насаджень;

- нарощування природоохоронного потенціалу лісів, збереження їх біологічного різноманіття;

- підвищення стійкості лісових екосистем до впливу негативних чинників середовища, змін клімату;

- розширення застосування методів раціонального використання лісових ресурсів;

- розширення робіт із захисного лісорозведення та агролісомеліорації;

- вдосконалення нормативно-правової бази в галузі лісового господарства та її гармонізація з міжнародними принципами сталого розвитку й управління лісами;

- посилення державного контролю за охороною, захистом, використанням і відтворенням лісів;

- розвиток лісогосподарської науки та освіти;

- посилення соціального захисту працівників лісового господарства [6]

Щодо першого із зазначених напрямів варто вказати на незначну динаміку відтворення лісів за 2013-2015 рр., основні показники даного процесу зазначені в табл. 1.

Таблиця 1 - Відтворення лісів України

Роки	Відтворення лісів, тис. га	в тому числі:	
		Лісові відновлення	Лісорозвезення
2013	55,4	41,3	14,1
2014	50	44,7	5,3
Темп приросту	-5,4	3,4	-8,8
Темп зростання	-9,75	8,23	-62,41
2015	51	48,6	2,4
Темп приросту	1	3,9	-2,9
Темп зростання	2	8,72	-54,717

Джерело: складено автором на основі [2]

Вітчизняні вчені-економісти В.П. Ткач, А.С. Торосов, В.П. Пастернак, зазначають, що «Вирішення завдань лісової галузі України, зокрема формування лісової політики щодо підвищення продуктивності та стійкості лісів, захисту їх біологічної та ландшафтної різноманітності та інших напрямків сталого розвитку має проводитися у контексті розвитку національної політики природокористування та охорони довкілля, яка сьогодні гармонізується з основними напрямками соціально-економічного розвитку держави та з міжнародними вимогами у цій області. Це складний багатофакторний процес, який потребує комплексного, системного підходу при плануванні дій. Однією із ключових ланок цього процесу є ліквідація міжвідомчих бар'єрів, що довгий час заважали ефективно пов'язувати питання лісокористування з охороною довкілля» [7, с. 251]. Дане питання є особливо актуальним в умовах діяльності лісогосподарських підприємств в умовах ринку та потреби зростання фінансового потенціалу.

Інституційна сторона управління лісовим господарством України пов'язана із функціонуванням державного агентства лісових ресурсів, його структура представлена на рис. 1.

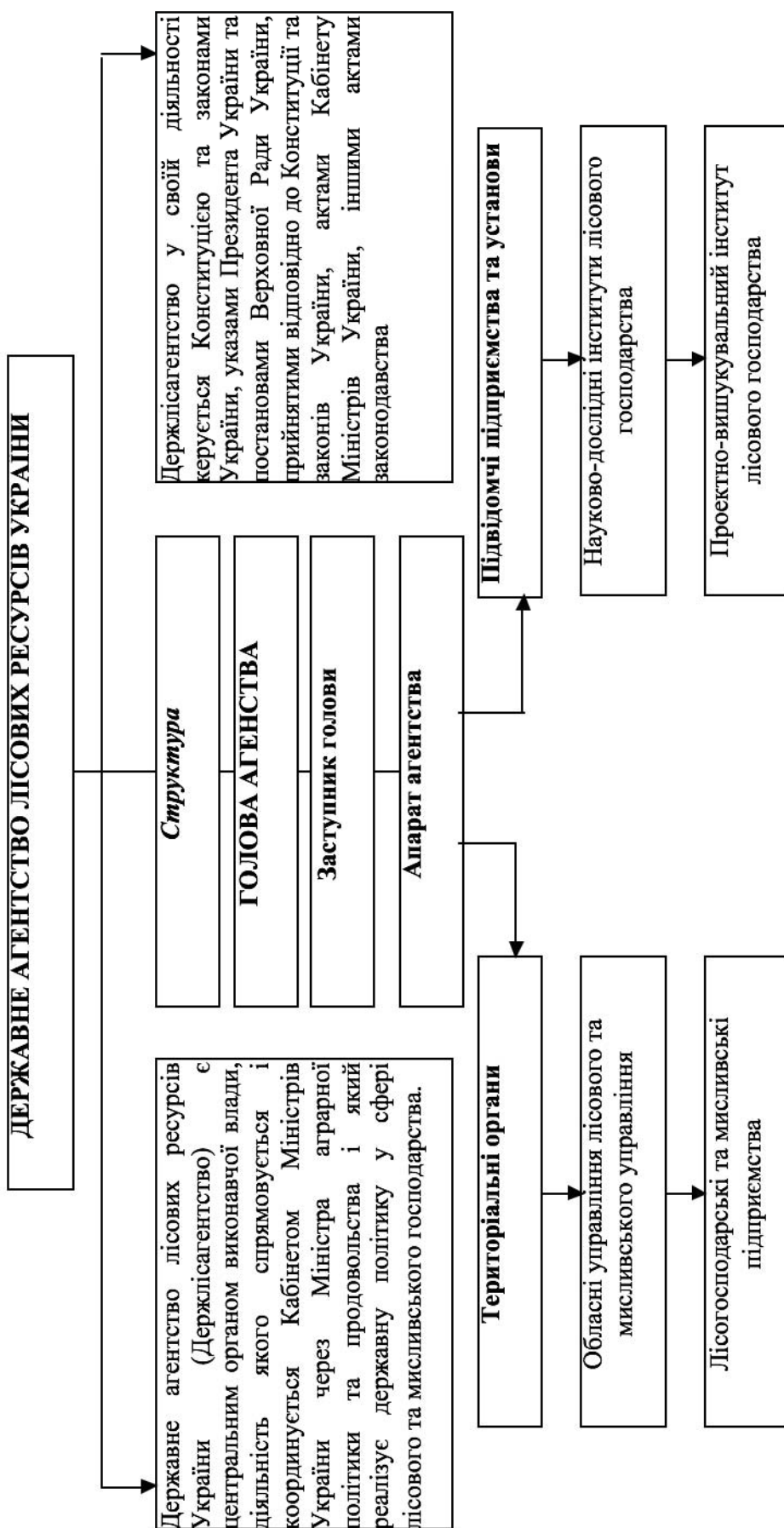


Рис. 1. Структура управління лісовим господарством України  
 Джерело: авторська розробка

«Державне агентство лісових ресурсів України, у підпорядкуванні якого знаходиться 73% лісів країни, є центральним органом виконавчої влади і забезпечує реалізацію державної політики у сфері лісового та мисливського господарства. Основними завданнями Держлісагентства України є: внесення пропозицій щодо формування державної політики у сфері лісового та мисливського господарства; реалізація державної політики у сфері лісового та мисливського господарства. Ведення лісового господарства на місцевому рівні здійснюють державні підприємства, які входять до сфери управління Державного агентства лісових ресурсів України та координуються його відповідним територіальним органом» [5].

Основним аспектом забезпечення сталого розвитку галузі лісового господарства є забезпечення як економічної так і екологічної складової господарської діяльності лісогосподарських підприємств. В основі економічної складової лежить фінансовий потенціал зазначених суб'єктів господарювання. Для визначення напрямів їх розвитку та сучасного стану управління їх господарською діяльністю, вивчимо специфіку діяльності підприємств лісогосподарської галузі Житомирської області. Це дозволить виявити особливості економічного аналізу подібних між собою підприємств з позиції територіального розташування, природно-кліматичних умов та видів лісових ресурсів. Особливості лісового господарства Житомирської області представлено в табл. 2.

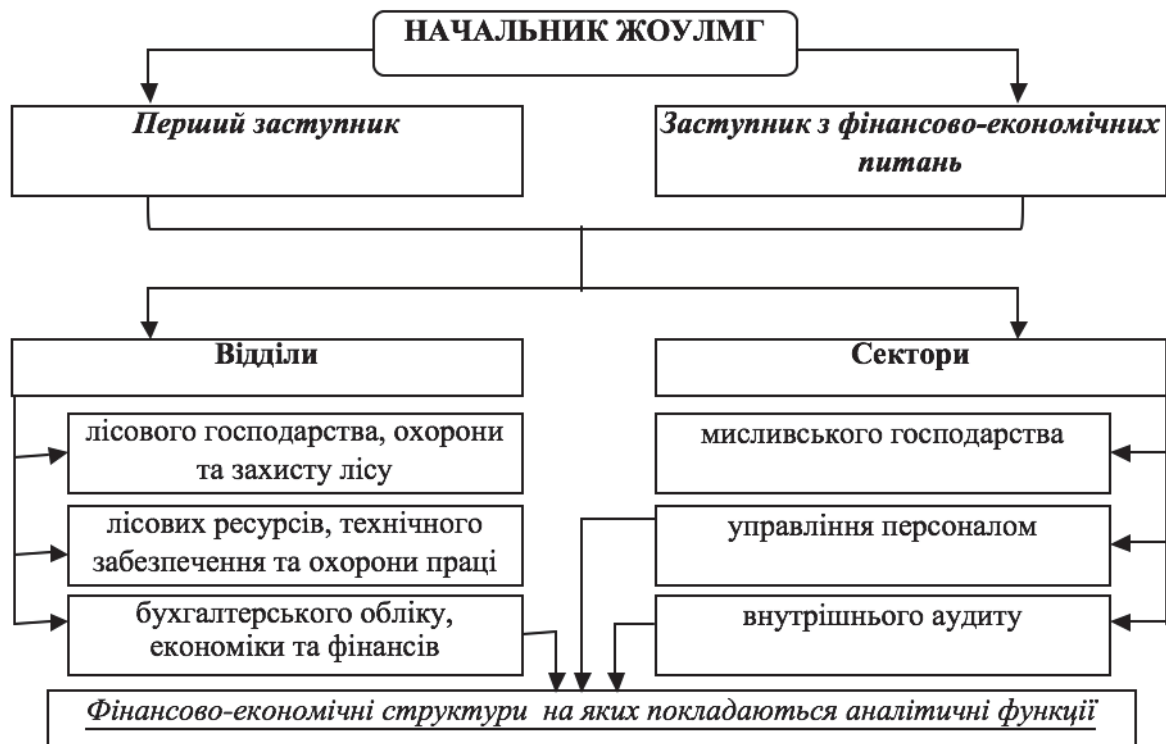
*Таблиця 2 - Лісове господарство житомирської області:  
стан та особливості*

Загальні площі лісів						
Адміністративна одиниця	в межах адмін. одиниці			В межах лісів ДКЛГУ		
	Площа АО, тис. га	ПЗФ, тис. га	% заповідності	Площа, тис. га	ПЗФ, тис. га	% заповідності
Волинська	2014,5	223,8	11,11	657,4	123,0	18,7
Житомирська	2982,7	136,6	4,58	796,2	111,1	14,0
Рівненська	2005,1	177,4	8,85	797,3	120,9	15,2
Чернігівська	3190,3	249,3	7,81	419,4	83,1	19,8
<b>Полісся - разом</b>	<b>10192,6</b>	<b>787,1</b>	<b>7,72</b>	<b>2670,3</b>	<b>438,1</b>	<b>16,4</b>
Сертифіковані ліси України						
Область	Лісові господарства	Номери сертифікату	Площа, га	Площа сертифікованих лісів області, га		
Житомирська	Новоград- Волинське	SGS-002786	30169	71321		
	Житомирське	SGS- 009833	41152			

*Джерело: авторська розробка*

Управління лісовими ресурсами області здійснює Житомирське обласне управління лісового та мисливського господарства, структура управління яким представлена на рис. 1.4. до сфери якого відносяться

наступні лісогосподарські державні підприємства: ДП «Білокоровицьке лісове господарство», ДП «Баранівське ЛМГ», ДП «Бердичівське лісове господарство», ДП «Городницьке лісове господарство», ДП «Житомирське лісове господарство», ДП «Житомирський військовий лісгосп», ДП «Ємільчинське лісове господарство», ДП «Коростенське лісомисливське господарство», ДП «Коростишівське лісове господарство», ДП «Лугинське лісове господарство», ДП «Малинське лісове господарство», ДП «Народицьке спеціалізоване лісове господарство», ДП «Новоград-волинське досвідне лісомисливське господарство», ДП «Овруцьке лісове господарство», ДП «Овруцьке спеціалізоване лісове господарство», ДП «Олевське лісове господарство», ДП «Попільнянське лісове господарство», ДП «Радомишльське лісомисливське господарство», ДП «Словечанське лісове господарство», ДП ЛДЛАП «Лугинський держлісгосп АПК», Поліський Природний Заповідник.



*Рис. 2. Структура Житомирського обласного управління лісового та мисливського господарства  
Джерело: авторська розробка*

Відповідно до зазначеного переліку лісових господарств житомирської області виділяють наступні види лісових господарств:

- лісові господарства;
- лісомисливські господарства;
- спеціалізовані лісові господарства;
- досвідні лісові господарства.



Своє дослідження стану організації, методики та інформаційного економічного аналізу фінансового потенціалу лісгосподарських підприємств будемо здійснювати на прикладі діяльності: ДП «Малинське лісове господарство», ДП «Народицьке спеціалізоване лісове господарство», ДП «Новоград-волинське досвідне лісомисливське господарство», ДП «Житомирське лісове господарство», ДП «Коростишівське лісове господарство». Зазначенні підприємства відносяться до різних груп лісових господарств, що зазначенні вище.

Оцінку сучасного стаду здійснимо із застосуванням методів: анкетування керівників та економістів; тестування облікової політики, установчих документів та внутрішніх регламентів, статистико-аналітичного інструментарію для оцінки показників виробничо-фінансової діяльності. Застосування зазначених методів дозволить оцінити якісні та кількісні показники, ефективності управління та економічного аналізу.

В першу чергу надамо характеристику системі управління та сучасному стану Житомирського обласного управління лісового та мисливського господарства. Рисами, які характеризують діяльність є обсяги вирубок лісу, сплата податків до державного та місцевого бюджету та чисельність працівників, що залучені в області й відповідно середня заробітна плата, що представлено в табл. 3.

Аналізуючи дані, що представлені в таблиці можна встановити наступні особливості розвитку лісового господарства житомирської області:

- за дев'ять місяців 2017 р. загальні обсяги лісозаготівель скоротилися на 84,8 тис. м. куб., що становить 4,43 % від попереднього 2016 р. Водночас скорочення від рубок г. к. у відсотковому співвідношенні було ще меншим 0,05 %, що становить 4,7 тис. м. куб. Обсяги скорочення є незначними, що свідчить про помірні тенденції лісозаготівлі;

- лісгосподарські підприємства є платниками податку, від господарської діяльності яких до державного та місцевого бюджетів надходять значні суми грошових коштів. Зокрема, за даними Житомирського обласного управління лісового та мисливського господарства, обсяги сплати податків за січень-вересень 2017 р. порівняно із аналогічним періодом 2016 р. додержавного бюджету зросли із 151,10 млн. грн. до 212,60 млн. грн. Зростання у відносних показниках становить 40,7 % (61,5 млн. грн.). Сплата податків до місцевих бюджетів за перші дев'ять місяців 2016 р. становила 131,90 млн. грн., а у 2017 р. на 9 млн. грн. більше, що становить 140,90 млн. грн.. Зростання у відносних показниках становить 6,82 %;

Таблиця 3 - Показники діяльності Житомирського обласного управління лісового та мисливського господарства

<b>ОБСЯГИ ЛІСОЗАГОТІВЕЛЬ</b>		<b>Об'єм, тис. м. куб.</b>
<b>Період</b>	<b>Найменування рубок</b>	
Січень-вересень 2016 року	загальний обсяг	1912,60
	в т.ч. від рубок г. к.	1028,20
Січень-вересень 2017 року	загальний обсяг	1827,80
	в т.ч. від рубок г. к.	1023,50
<b>Динаміка</b>	загальний обсяг	-84,8
	в т.ч. від рубок г. к.	-4,7
<b>СПЛАЧЕНО ПОДАТКІВ</b>		
<b>Період</b>	<b>Джерело оплати</b>	<b>Сума, млн. грн</b>
Січень-вересень 2016 року	до державного бюджету	151,10
	до місцевого бюджету	131,90
Січень-вересень 2017 року	до державного бюджету	212,60
	до місцевого бюджету	140,90
<b>Динаміка</b>	до державного бюджету	61,5
	до місцевого бюджету	9
<b>ЧИСЕЛЬНІСТЬ ШТАТНИХ ПРАЦІВНИКІВ ТА СЕРЕДНЬОМІСЯЧНА ЗАРПЛАТА</b>		
<b>Період</b>	<b>Кількість, чол</b>	<b>Сума, грн</b>
Січень-вересень 2016 року	6814	6442
Січень-вересень 2017 року	6860	7345
<b>Динаміка</b>	46 / 0,68 %	903 / 14,02 %

Джерело: авторська розробка

- характеризуючи трудові ресурси, зазначимо, що не значне збільшення чисельності працівників галузі на 0,68 % (46 чоловік), відбувалося із процесом збільшення середньомісячної заробітної плати в галузі із 6442 грн. в січні-вересні 2016 року до 7345 грн. за аналогічний період 2017 р., що на 14,02 % більше (903 грн.).

Для більш детального вивчення стану діяльності лісогосподарських підприємств житомирської області проаналізуємо результати їх діяльності в 2015-2016 рр. в контексті стану активів (табл. 4), пасивів (табл. 5) та фінансових результатів (табл. 6) в частинні показників, які беруться до уваги при розрахунку показників економічного аналізу фінансового потенціалу лісогосподарського підприємства.

Представленні дані характеризують стан активів лісогосподарських підприємств Житомирської області та їх динаміку за 2015-2016 рр.. Представленні дані сформовані на основі аналізу фінансової звітності досліджуваних підприємств. Представленні в таблиці дані дозволяють визначити наступні риси:

- загальна вартість необоротних активів лісогосподарських підприємств в 2015 р. становила 259753 тис. грн., в у 2016 р. 292321 тис. грн.. Спостерігається позитивна динаміка, тобто зростання вартості необоротних активів, що становить 32568 тис. грн., а у відносних показниках 12,5 %. За рік зростання вартості необоротних активів відбулося у більшості лісогосподарських підприємств, окрім ДП «Коростишівське лісове господарство» та ДП «Радомишльське лісомисливське господарство»;

- залишок запасів лісогосподарських підприємств станом на кінець 2015 р. становив 75047 тис. грн. у той час як у 2016 р. 93792 тис. грн., що на 18745 тис. грн. більше. У відносному вираженні виражені спостерігається зростання на 24,9 %. Збільшення залишку запасів сторігалось у більшості підприємств, окрім ДП «Коростенське лісове господарство», ДП «Житомирський лісове господарство», ДП «Лугинське державне ЛАПП» та ДП «Радомишльське лісомисливське господарство»;

- показником який характеризує швидку ліквідність лісогосподарських підприємств є наявність грошових коштів та їх еквівалентів. В загалом спостерігається позитивна динаміка – зростання у 2016 р. (52589 тис. грн.) у порівнянні з 2015 р. (43034 тис. грн.). У абсолютному вираженні зростання відбулося на 9555 тис. грн., а у відносному 22,2 %. Зменшення залишку грошових коштів спостерігалось лише на наступних підприємствах: ДП «Новоград-Волинське дослідне лісомисливське господарство»,

ДП «Малинське лісове господарство», ДП «Коростишівське лісове господарство», ДП «Коростенське лісове господарство», ДП «Баранівське лісомисливське господарство», ДП «Овруцьке лісове господарство»;

- показник дебіторської заборгованості має тенденцію до зменшення на більшості досліджуваних підприємств. Залишок непогашеної дебіторської заборгованості на кінець 2015 р. становив 20162 тис. грн., а у 2016 р. зменшився до 18256 тис. грн. В абсолютних величинах зменшення відбулося на 1906 тис. грн., що у відносних величинах становить 9,5 %.

Збільшення спостерігається на ДП «Новоград-Волинське дослідне лісомисливське господарство», ДП «Коростишівське лісове господарство», ДП «Баранівське лісомисливське господарство», ДП «Радомишльське лісомисливське господарство».

Пасиви лісогосподарських підприємств характеризують джерела їх фінансових ресурсів, що визначає стан фінансового потенціалу. В таблиці представлено стан власного капіталу, довгострокові зобов'язання, короткострокові зобов'язання та баланс підприємства. Виходячи з представленого можна зробити наступні висновки:

- динаміка суми власного капіталу досліджуваних лісогосподарських підприємств є позитивною. Так, в 2015 р. загальна сума власного капіталу лісогосподарських підприємств Житомирської області становила 156171 тис. грн. В 2016 р. відбулося зростання на 24,0 %, що становить 37536 тис. грн. та становить 193707 тис. грн. Зменшення вартості власного капіталу спостерігалось на наступних підприємствах: ДП «Коростенське лісове господарство», ДП «Житомирський лісове господарство», ДП «Лугинське державне лісове агропромислове підприємство».

- специфічною властивістю пасиву балансу лісогосподарських підприємств є відсутність довгострокових зобов'язань. Даний показник характерний лише для ДП «Новоград-Волинське дослідне лісомисливське господарство» та становить 650 тис. грн. у 2015 р.. Змін у вартості не відбулося у 2016 р.;

- динаміка кредиторської заборгованості вказує на збільшення її вартості в сукупності на підприємствах лісового господарства Житомирської області. Зокрема у 2015 р. сума кредиторської заборгованості становила 144117 тис. грн., а у 2016 р. – 183535 тис. грн. Зростанні відбулося на 39418 тис. грн., що становить 27,3 %. Падіння спостерігається на ДП «Радомишльське лісомисливське господарство» ДП «Попільнянське лісове господарство»;

Таблиця 4 - Стан активів лісогосподарських підприємств Житомирської області

Підприємство	Необоротні активи (рядок 1095)		Запаси (рядок 1100)		Гроші та їх еквіваленти (рядок 1165)		Дебіторська заборгованість за продукцію, товари, роботи, послуги (рядок 1125)	
	2015	2016	2015	2016	2015	2016	2015	2016
ДП «Олевське ЛП»	12848	13441	4509	5619	325	1070	1383	1043
ДП «Новоград-Волинське ДЛМГ»	14146	16634	7953	12196	20632	11281	2159	2937
ДП «Малинське ЛП»	18572	19630	3150	6493	479	20	268	120
ДП «Лугинське ЛП»	8064	9494	2778	3149	1612	3509	1776	1204
ДП «Коростишівське ЛП»	11395	11274	6620	10780	240	178	431	823
ДП «Коростенське ЛП»	16775	22550	3405	2121	3461	2550	590	349
ДП «Ємільчинське ЛП»	13732	19642	5991	6653	356	9978	1888	1864
ДП «Житомирський ЛП»	30662	33789	6180	5161	385	498	653	640
ДП «Городницьке ЛП»	17272	18944	2341	3391	11	386	2039	1666
ДП «Бердичівське ЛП»	12375	13597	1929	2291	84	164	549	496
ДП «Баранівське ЛМГ»	18740	23981	4659	7576	5365	4371	251	654
ДП «Білокорівське ЛП»	12775	14624	3346	5218	6920	7598	2145	864
ДП «Овруцьке ЛП»	17289	17903	6743	7891	1409	1005	414	274
ДП «Лугинське державне ЛАНП»	575	1579	2430	2249	20	136	1188	895
ДП «Словечанський ЛП»	16536	18616	4679	4085	465	2194	1019	853
ДП «Радомишльське ЛМГ»	22487	20040	4506	3595	289	3288	1254	1816
ДП «Попільнянське ЛП»	15510	16583	3828	5324	981	4363	2155	1758

Джерело: авторська розробка

Таблиця 5 - Стан пасивів лісогосподарських підприємств Житомирської області

Підприємство	Власний капітал (рядок 1195)		Довгострокові зобов'язання (рядок 1595)		Короткострокові зобов'язання (рядок 1695)		Баланс (рядок 1900)	
	2015	2016	2015	2016	2015	2016	2015	2016
ДП «Олевське ЛГ»	7130	8603	-	-	7566	9235	19978	22044
ДП «Новоград-Волинське ДЛМГ»	33270	34992	650	650	13783	16703	47416	51626
ДП «Малинське ЛГ»	4579	8207	-	-	7643	11267	23151	27837
ДП «Лугинське ЛГ»	7138	10069	-	-	7838	11235	15202	19563
ДП «Коростишівське ЛГ»	10208	15726	-	-	12995	17781	21603	27000
ДП «Коростенське ЛГ»	8403	6526	-	-	4947	6907	25178	29076
ДП «Смільчинське ЛГ»	9183	20899	-	-	7218	9996	22915	40541
ДП «Житомирський ЛГ»	7585	7011	-	-	8163	10150	38444	40997
ДП «Городницьке ЛГ»	4536	6158	-	-	7250	9848	21808	25102
ДП «Бердичівське ЛГ»	3214	3731	-	-	6486	7765	15589	17328
ДП «Баранівське ЛМГ»	11919	13416	-	-	8111	13711	30659	37597
ДП «Білокорівське ЛГ»	13126	14280	-	-	8928	11084	25901	28904
ДП «Овруцьке ЛГ»	10519	12382	-	-	10761	12998	27808	30285
ДП «Лугинське державне ЛІАШП»	4250	3958	-	-	4769	5446	4825	5537
ДП «Словечанський ЛГ»	6707	7767	-	-	9793	12167	23243	26383
ДП «Радомишльське ЛМГ»	7202	9991	0	0	8933	8321	29689	30031
ДП «Попільнянське ЛГ»	7202	9991	0	0	8933	8921	29689	30031

Джерело: авторська розробка

Таблиця 6 - Стан фінансових результатів лісогосподарських підприємств Житомирської області

Підприємство	Чистий дохід від реалізації продукції (товарів, робіт, послуг) (рядок 2000)		Собівартість реалізованої продукції (товарів, робіт, послуг) (рядок 2050)		Фінансовий результат від операційної діяльності (рядок 2190 / 2195)		Прибуток / Збиток (2350 / 2355)	
	2015	2016	2015	2016	2015	2016	2015	2016
ДП «Олевське ЛП»	73484	89527	50350	64301	2448	1962	1608	1529
ДП «Новоград-Волинське ДЛМГ»	130910	153653	97804	114160	11589	6008	10032	5114
ДП «Малинське ЛП»	95080	112141	62213	83248	7014	2241	5604	1741
ДП «Лугинське ЛП»	77287	84112	55622	55210	5521	5833	4139	4665
ДП «Коростишівське ЛП»	82295	90862	46724	53041	1716	2638	1406	2160
ДП «Коростенське ЛП»	62457	89225	40065	58485	7248	8606	6526	7544
ДП «Смільчинське ЛП»	116673	144341	83579	103570	4540	4363	3802	3769
ДП «Житомирський ЛП»	84585	96764	56810	70906	8843	2897	7223	2369
ДП «Городницьке ЛП»	115895	142180	75594	99893	4549	3661	3760	2783
ДП «Бердичівське ЛП»	48723	57660	35447	43692	3623	517	2854	413
ДП «Баранівське ЛМГ»	93088	112776	57406	74238	11374	7518	9273	5659
ДП «Білокоронівське ЛП»	105460	123591	67380	83344	9425	2310	8668	2872
ДП «Овруцьке ЛП»	50156	57872	35735	45246	4340	2962	3662	2699
ДП «Лугинське державне ЛАПП»	14995	22836	10801	16912	581	287	437	139
ДП «Словечанський ЛП»	109048	141829	72934	95655	5443	3619	4493	2734
ДП «Радомишльське ЛМГ»	116269	141534	73659	89085	8087	3672	6865	2787
ДП «Попільнянське ЛП»	70729	90976	46874	59646	5446	5124	4604	4427

Джерело: авторська розробка

- підсумковим показником фінансової звітності є баланс. Так, баланс лісогосподарських підприємств в цілому зріс з 423098 тис. грн. 465582 тис. грн.. Зростання у відносних величинах становить 10,0 %, що у абсолютних величинах дорівнює 42484 тис. грн.. Зростання ресурсів (активів) характерно для усіх досліджуваних лісогосподарських підприємств.

Результативними показниками діяльності лісогосподарських підприємств є чистий дохід від реалізації продукції (товарів, робіт, послуг), собівартість реалізованої продукції (товарів, робіт, послуг), фінансовий результат від операційної діяльності, прибуток або збиток. Вивчення даних показників є вкрай важливим для оцінки фінансового потенціалу підприємств. В даному контексті варто процитувати Шабатуру Т.С.: «На наш погляд, фінансовий потенціал підприємства це стосунки, що виникають на підприємстві з приводу досягнення максимально можливого фінансового результату за умови: наявності власного капіталу, достатнього для виконання умов ліквідності і фінансової стійкості; можливості залучення капіталу, в обсязі, необхідному для реалізації ефективних інвестиційних проектів; рентабельності вкладеного капіталу; наявності ефективної системи управління фінансами, що забезпечує прозорість поточного і майбутнього фінансового стану» [9].

Зазначенні показники містяться у звіті про фінансові результати. Характер їх сучасного стану на лісогосподарських підприємствах є наступний:

- чистий дохід від реалізації продукції (товарів, робіт, послуг). В загальній сукупності чистий дохід лісогосподарських підприємств житомирської області зріс на 304745 тис. грн. У відносних показниках найбільший показник зростання чистого доходу на ДП «Лугинське державне ЛАПП», темп приросту становив 52,3 %, що у абсолютному вимірнику становить 7841 тис. грн. Проте найбільша сума доходу становила 153653 тис. грн. у ДП «Новоград-Волинське дослідне лісомисливське господарство»;

- показник Собівартість реалізованої продукції (товарів, робіт, послуг) в цілому по Житомирській області зросла на 241635 тис. грн. Найбільший показник собівартості реалізованої продукції становив у 2016 р. на ДП «Новоград-Волинське дослідне лісомисливське господарство» - 114160 тис. грн., що на 16356 тис. грн. більше ніж у 2015 р., а у відносному вираженні даний показник виріс на 16,7 %;



- аналізуючи фінансові результати від операційної діяльності варто зазначити, що усі досліджуванні лісгосподарські підприємства, отримали прибуток у 2015 та 2016 роках. Проте даний показник знизився у 2016 р. до 64218 тис. грн., порівняно із 2015 р. – 101787 тис. грн.;

Представлений аналіз стану активів, пасивів та фінансовий результатів лісгосподарських підприємств, вказує на активну господарську діяльність та визначає їх місце у формуванні бюджету держави. Так, спостерігається зростання вартості активів підприємства, що свідчить про ресурсозабезпеченість.

**Висновки.** Таким чином, проведене дослідження стану лісгосподарської галузі, дозволило визначити галузеві особливості формування фінансового потенціалу, що впливає на специфіку застосування аналітичних процедур. Зокрема, при розробці організаційних положень потрібно враховувати специфіку управління лісгосподарської галузі. При формуванні методичних положень необхідно врахувати специфіку об'єкту.

#### СПИСОК ВИКОРИСТАНИХ ДЖЕРЕЛ:

1. Гарманов А.В. Организация экономического экологического анализа хозяйствующего субъекта : дис. ... кандидата экономических наук : 08.00.12 / Гарманов Александр Викторович: Воронеж. гос. ун-т Воронеж, 2011 - 148 с.
2. Державне агентство лісових ресурсів України / [Електронний ресурс]. – Режим доступу: [http://dklg.kmu.gov.ua/forest/control/uk/publish/article?art\\_id=121176&cat\\_id=32875](http://dklg.kmu.gov.ua/forest/control/uk/publish/article?art_id=121176&cat_id=32875)
3. Латыпова О. В. Экономико-экологический анализ деятельности предприятия: теория, методология, методика и организация. дис. на соиск. учен. степ. д.э.н. Спец. 08.00.12/ Латыпова Ольга Владимировна: Москва, - 2005. – 298с.
4. Лісове господарство України: наук.публіцистичне видання. — К.: Вид. дім "ЕКОінформ", 2009. — 74 с.
5. Лісовідновлення та лісорозведення [Електронний ресурс]. – Режим доступу: [http://dklg.kmu.gov.ua/forest/control/uk/publish/article?art\\_id=62940&cat\\_id=34019](http://dklg.kmu.gov.ua/forest/control/uk/publish/article?art_id=62940&cat_id=34019)
6. Постанова Кабінету Міністрів України “Про затвердження Державної цільової програми “Ліси України на 2010—2015 роки”” від 16.09.2009 року №977 (із внесеними змінами і доповненнями) [Електронний ресурс]. – Режим доступу: <http://zakon0.rada.gov.ua/laws/show/977-2009-%D0%BF>

7. Ткач В.П. Основи національної лісової політики України [Електронний ресурс] / В.П. Ткач, А.С. Торосов, В.П. Пастернак – Режим доступу: [http://nltu.edu.ua/nv/Archive/2004/14\\_5/50.pdf](http://nltu.edu.ua/nv/Archive/2004/14_5/50.pdf)
8. Фурдичко О. Лісовий сектор економіки України: проблеми і перспективи розвитку / О. Фурдичко, О. Дребот // Економіка України. - 2012.- № 3.- С. 70-80.
9. Шабатура Т.С. Методологічне забезпечення реалізації фінансового потенціалу підприємств аграрного виробництва [Електронний ресурс] / Т.С. Шабатура, Н.В. Лагодієнко // Економічний аналіз. – 2015. – Режим доступу до ресурсу: <https://www.econa.org.ua/index.php/econa/article/view/1039>.