

ІНТЕРТЕМПОРАЛЬНИЙ АНАЛІЗ МІКРО- ТА МАКРОАСПЕКТІВ МЕГАРЕГІОНАЛІЗАЦІЇ З ПОЗИЦІЇ ПЕРСПЕКТИВ УЧАСТІ У ГЛОБАЛЬНИХ МЕРЕЖАХ СТВОРЕННЯ ВАРТОСТІ

INTERTEMPORAL ANALYSIS OF MICRO- AND MACRO-ASPECTS OF MEGA-REGIONALISATION FROM THE PERSPECTIVE OF PARTICIPATION IN GLOBAL VALUE NETWORKS

Кобилянська А.В.

кандидат економічних наук, доцент,
професор кафедри агрологістики
та управління ланцюгами постачань,
Харківський національний технічний університет
сільського господарства імені Петра Василенка
ORCID: <https://orcid.org/0000-0001-7052-0886/>

Kobylianska Alla

Professor of the Department Agrolistics
and Supply Chain Management,
PhD in Economics, Associate Professor,
Kharkiv Petro Vasylenko National Technical University of Agriculture
ORCID: <https://orcid.org/0000-0001-7052-0886/>

Сучасний стан глобальної економіки супроводжується економічною мережевізацією, що набуває різних форм. Серед найвизначніших – еволюція глобальних мереж створення вартості (ГМСВ) та мегарегіональних угод та об'єднань (МРУ) як новітніх явищ міжнародної економічної інтеграції. Метою роботи є вивчення того, яким чином змінювалася макроекономічна динаміка досліджуваних показників країн-учасниць найбільших МРУ. Використовуючи трьохетапну процедуру аналізу процесів мегарегіоналізації, а саме: дослідження мегарегіональної диференціації змін ВНД на душу населення, інтертемпоральний компаративний аналіз збурень в макропоказниках відкритості МРУ глобальній економіці та кореляційний аналіз мікро- та макроаспектів мережевізації глобальної економіки в термінах МРУ-ГМСВ, на основі даних Світового банку та ЮНКТАД, було зроблено такі висновки. Так, МРУ не рівноцінні між собою в термінах основних макроекономічних показників, які характеризують ступінь відкритості національних економік глобальній економіці та рівень доходів. Це говорить про локальні особливості економічного розвитку та дозволяє припустити мегарегіональні особливості ведення бізнесу. Для МРУ характерні більш тісні та більш різноманітні взаємозв'язки між досліджуваними макро- та мікропоказниками відкритості глобальній економіці, ніж для решти країн світу. Базуючись на отриманих результатах та на працях попередників, було запропоновано прийняти як базову двокрокову модель участі країн в МРУ.

Ключові слова: глобальна мережевізація, кореляційний аналіз, БРІКС, ВРЕП, ШОС, волатильність.

Современное состояние глобальной экономики сопровождается экономической сетевизацией, которая принимает различные формы. Среди самых очевидных – эволюция глобальных сетей создания стоимости (ГССВ) и мегарегиональных соглашений и объединений (МРС) как новейших явлений международной экономической интеграции. Целью работы стало изучение того, каким образом менялась макроекономическая динамика исследуемых показателей стран-участниц крупнейших МРС. Используя трех-этапную процедуру анализа процессов мегарегионализации, а именно: исследование мега-региональной дифференциации изменений ВНД на душу населения, интeртемпоральный компаративный анализ возмущений в макро-показателях открытости МРС глобальной экономике и корреляционный анализ микро- и макроаспектов сетевизации глобальной экономики в терминах МРС –ГССС, на основе данных Всемирного банка и ЮНКТАД, были сделаны следующие выводы. Прежде всего, МРС не равноценны между собой в терминах основных макро-экономических показателей, характеризующих степень открытости национальных экономик глобальной экономике и по уровню доходов. Это говорит о локальных особенностях экономического развития, и позволяет предположить мега-региональные особенности ведения бизнеса. Для МРС

в среднем характерны более тесные и более разнообразные взаимосвязи между исследуемыми макро- и микро-показателям открытости глобальной экономике, чем для остальных стран мира. Основываясь на полученных результатах и на трудах предшественников было предложено использовать в качестве базовой двух-шаговую модель участия стран в МРС.

Ключевые слова: глобальная сетевизация, корреляционный анализ, БРИКС, ВРЭП, ШОС, волатильность.

The current state of the global economy is accompanied by economic networking, which takes many forms. Among the most significant are the evolution of Global Value Networks (GVNs) and Megaregional Agreements and Unions (MRA) as the most recent phenomena of international economic integration. Given that theoretical, methodological and empirical issues covering the relation between these phenomena have received insufficient attention from the side of foreign or domestic scientists, the corresponding research is of high scientific relevance and practical value. The aim of the study is to investigate how the macroeconomic dynamics of the indicators describing countries entering largest MRAs, which primarily characterize the degree of openness of local business to the global economy, changes including those changes that depend on the fact of the country's membership in the MRA, as well as the potential of the country's participation in GVNs from the point of view of macro- and micro-indicators of openness. Using a three-stage procedure for analyzing the processes of mega-regionalization, namely: study of mega-regional differentiation of GNI per capita changes, intertemporal comparative analysis of perturbations in macro-indicators of openness of LRU to the global economy and correlation analysis of micro- and macro-aspects of global economy networking in terms of MRAs -GVNs, based on the data of the World Bank and UNCTAD, the following conclusions were drawn. First of all, MRAs are not equal in terms of the basic macroeconomic indicators that characterize the degree of openness of national economies to the global economy and the level of income. Thus, the BRICS is the most homogeneous group in terms of GNI per capita. According to the macro-indicators of openness, the RCEP is the most vulnerable to the global economic crisis, which does not prevent this MRA from being ranked third, but de facto second (due to the fact that TTIP does not work) in terms of highest GNI per capita. It speaks about local features of economic development and suggests mega-regional specifics of doing business. Generally, MRAs are characterized to have closer and more diverse relationships between the macro- and micro-indicators of openness to global economy than the rest of the World. Based on the results obtained and on the works of predecessors, it was suggested to adopt as a base one two-step model of countries' participation in MRA, where the first step is using the micro-indicators of openness to the global economy to assess the depth of involvement into GVNs in $t + n$ periods. At the second steps, the corresponding results of the estimates are used as independent variables in the regressions while modeling the macroeconomic indicators of the openness of the MRAs' economies. Conducting appropriate modeling for non-member countries and comparing the results obtained with baseline will allow concluding on the role GVNs play in the functioning of the MRAs.

Key words: global networking, correlation analysis, BRICS, RCEP, SCO, volatility.

Вступ. Сучасний стан глобальної економіки супроводжується економічною мереживізацією, що набуває різних форм. Серед найвизначніших – еволюція глобальних мереж створення вартості (ГМСВ) та мегарегіональних угод та об'єднань (МРУ) як новітніх явищ міжнародної економічної інтеграції.

Варто зазначити, що обидва ці процеси спрямовані на експансію внутрішньо-національних інтересів. У випадку створення та функціонування МРУ йдеться про множинні лібералізації торгівлі, заповнення прогалін існуючої системи світового консенсусу на базі принципів СОТ/ГАТТ. Об'єднання географічного та економічно розрізнених економік, з різним виробничим потенціалом створює новий прецедент до вивчення світ-господарських законів та принципів. Серед засадничих: ефекти інтеграції, принцип великої та малої відкритої економіки тощо.

Що стосується ГМСВ, які також спрямовані ні інтернаціоналізацію господарського життя, вони втілюють в собі первинні мотиви формування інтеграційних об'єднань, адже в основу будь-якої інтеграції все ж такий закладений економічний інтерес бізнесу.

В попередніх роботах автора зверталась увага на високий ступінь взаємозв'язку процесів мега-регіоналізації та процесів поширення глобальних мереж створення вартості (ГМСВ) [1;2].

Зважаючи на те, що ані теоретично, ані методологічно, ні емпірично цьому питанню не приділялось достатньо уваги в працях закордонних або ж вітчизняних вчених, дослідження взаємозв'язків між функціонуванням МРУ, як втілення глобальної мега-інтеграції, та ГМСВ, відповідно, як втілення глобальної мікро-інтеграції, формує невичерпне поле наукового пошуку.

Реалізація наукового задуму дозволяє отримати методологічний апарат спроможний прогнозувати зміни в режимах глобального економічного врядування, а саме його мережевих форм.

Аналіз останніх досліджень та публікацій.

Зважаючи на той факт, що МРУ не ставить перед собою пряму ціль лібералізації зовнішньої торгівлі, а радше економічну інтеграцію економік-учасниць з подальшою біль глибокою інтеграцією в глобальну економіку, то сукупність взаємозв'язків між країнами-учасницями є набагато ширшою, в тому числі охоплюючи питання міжнародної виробничої кооперації.

Питаннями взаємозв'язків між МРУ та ГМСВ у різні часи опікувались різні вчені Так, Udit Misra зазначає, що зволікання Індії із приєднанням до ВРЕП не дає можливості Індійським компаніям скористатися можливостями, що пропонують ГМСВ, які існують в межах об'єднання, можливостями, якими вже користуються В'єтнам, Бангладеш, Китай, країни рівень бідності в яких скоротився найсуттєвіше [3].

LA M., в свою чергу, вбачає саме у функціонуванні ГМСВ, які територіально охоплюють потенційних учасників ВРЕП, потенціал до балансування інтересів різних країн та вирішальну роль у підписанні та забезпеченні інституційної спроможності МРУ [4].

Steven Raja Ingot та Dian Dwi Laksani досліджують Індонезію та її участь в ГМСВ ВРЕП. Провівши відповідні розрахунки доданої вартості, що виробляється Індонезією в межах частини ГМСВ, що знаходиться в ВРЕП, вони зазначають, що в майбутньому саме членство в об'єднанні принесе їм додатковий попит на продукцію національних виробників та можливість технологічного оновлення [5]. Інакше кажучи участь у ГМСВ спонукає країни до підписання МРУ.

Deborah Elms доходить схожого висновку у відношенні до ТТП. Регіональні угоди, на її думку, є ефективнішими за двосторонні, і таким чином, дозволяють учасникам ГМСВ, як регіональним, а не двостороннім утворенням, краще досягти своїх цілей [6].

Berger A. та ін. присвячуючи своє дослідження прикладу В'єтнаму, доводять висновку, що ТТП й надалі буде сприяти підвищенню привабливості країни для іноземних інвестицій, перетворюючи її на виробничий хав відповідних ГМСВ. Втім, під питанням залишається в яких саме секторах створення доданої вартості буде зберігатися конкурентна перевага [7].

Стосовно ТТІП, як угоди, яке все ж таки не було підписане, відповідні дослідження присвячені не-участі або потенційним ефектам від участі в об'єднанні.

Самі перемовини щодо створення ТТІП проходили з позиції підходу основанийому на доданій вартості, а головною метою було в тому числі анонсовано скорочення видатків та покращення логістика вздовж ГМСВ [8].

W. Connel, Simons W. and VANDENBUSSCHE H., розглядаючи вартість не-участі в ТТІП з засад функціонування ГМСВ спрогнозували, що у випадку підписання угоди можливо було очікувати на зростання торгівлі між учасницями об'єднання в першу чергу за рахунок усунення нетарифних бар'єрів на торгівлю, наприклад таких, як специфічні технологічні стандарти, вимоги до якості та ін. [9].

Підсумовуючи результати попередніх досліджень варто зауважити, що всі автори одно-стайні щодо взаємозв'язку факту існування МРУ та функціонування ГМСВ. В свою чергу

ГМСВ мають беззаперечний вплив на економічний розвиток всередині країни, стаючи локомотивом розвитку назовні.

Таким чином, метою поточного дослідження є вивчення того, яким чином змінювалась макроекономічна динаміка досліджуваних показників країн- учасниць найбільших МРУ, які передусім характеризують ступінь відкритості місцевого бізнесу до глобальної економіки, в тому числі в залежності від факту набуття країною членства в МРУ, а також потенціалу участі країни в ГМСВ з позиції макро- та мікро-показників відкритості.

Виклад основного матеріалу дослідження.

Методологія.

Задля досягнення поставленої мети дослідження буде проведено в декілька взаємопов'язаних етапи.

На першому етапі буде проведений аналіз рівня доходів на душу населення окремо по різних МРУ (ШОС, ВРЕП, ТТП, ТТІП, БРІКС) та еволюція рівня життя в МРУ з метою виявлення диспаритету економічного розвитку.

На другому етапі будуть досліджені інтер-темпоральні збурення в обраних макроекономічних показниках, в тому числі в тому що стосується року вступу до МРУ або початку перемовин щодо приєднання. Це дасть змогу зробити висновок щодо того, чи справив факт набуття членства в МРУ або наближення до МРУ вплив на коливання досліджуваних показників.

На третьому етапі, використовуючи методологію, запропоновану автором у роботі, присвяченій дослідженню відкритості підприємств МРУ глобальній економіці [1], буде побудований відповідний масив панельних даних, у якому також будуть представлені відповідні мікропоказники відкритості глобальній економіці агреговані для 2011 та 2017 року. Використовуючи цей масив даних, буде проведено кореляційний аналіз взаємозв'язку макро- та мікропоказників відкритості глобальній економіці по групі країн, що входять до МРУ, а також оцінена ступінь кореляція між ними та показником, що виражає ступінь залученості до ГМСВ.

На четвертому етапі отримані відомості будуть порівняні з отриманими результатами для всієї сукупності країн безвідносно їх (потенційної) участі в МРУ. На основі цього буде зроблений висновок щодо того чи існує можливість припустити, що МРУ є своєрідним пулом країн відмінним від інших.

Дані.

Статистичну основу дослідження складають данні Світового банку та ЮНКТАД, що покривають періоди з 2005 по 2018 роки та охоплюють як країни-учасниці МРУ (ШОС, ВРЕП, ТТП, ТТІП, БРІКС), так і інші країни світу (табл. 1).

Результати.

Починаючи дослідження з вивчення різниці між МРУ в термінах валового національного

Таблиця 1

	Назва показника	Джерело	Позначення
Макропоказники відкритості глобальній економіці	Мита та інші імпорتنі зобов'язання (% податкових надходжень)	Світовий банк, World Development Indicators (WDI)	МІЗ (%ПН)
	Експорт товарів та послуг (темпи росту, % дпр)	Світовий банк, World Development Indicators (WDI)	ЕкспТ+П (% дпр)
	Експорт товарів та послуг (% ВВП)	Світовий банк, World Development Indicators (WDI)	ЕкспТ+П (%ВВП)
	Чистий притік ПІІ (% ВВП)	Світовий банк, World Development Indicators (WDI)	ЧППІІ (%ВВП)
	Чистий відтік ПІІ (% ВВП)	Світовий банк, World Development Indicators (WDI)	ЧВПІІ (% ВВП)
	Рахунок поточних операцій (% ВВП)	Світовий банк, World Development Indicators (WDI)	РПО (% ВВП)
	ВВП (в постійних цінах 2010, дол.США)	Світовий банк, World Development Indicators (WDI)	ВВП (2010США)
	Темпи росту ВВП (% дпр)	Світовий банк, World Development Indicators (WDI)	%ВВП
	ВВП на душу населення (в постійних цінах 2010, дол. США)	Світовий банк, World Development Indicators (WDI)	ВВПнд (2010США)
	ГЛВ, млрд. Дол. США	UNCTAD-EORA	ГЛВ
	ВНД (у постійних цінах 2010, дол. США)	Світовий банк, World Development Indicators (WDI)	ВНД
Мікро-показники відкритості глобальній економіці	Частка фірм, у яких є сайт	Світовий банк, Enterprise survey	Сайт
	Частка загального обсягу продажів, що експортуються напряму (%)	Світовий банк, Enterprise survey	ПрЕКСП
	Частка загального обсягу ресурсів іноземного походження (%)	Світовий банк, Enterprise survey	ІнРес
	Відсоток фірм, що мають річну фінансову звітність, переглянуту зовнішніми аудиторами (%)	Світовий банк, Enterprise survey	ЗовнАуд
	Відсоток фірм з міжнародно визнаним сертифікатом якості (%)	Світовий банк, Enterprise survey	МіжнСертиф
	Відсоток фірм, що використовують технології, ліцензовані іноземними компаніями	Світовий банк, Enterprise survey	ІнозТехн
	Відсоток фірм, які використовують матеріальні вкладення та/або поставки іноземного походження	Світовий банк, Enterprise survey	ФІнозР
	Відсоток фірм, що визначають митні та торговельні норми як головне обмеження	Світовий банк, Enterprise survey	МТО
	Відсоток фірм, що визначають доступ до фінансування як основне обмеження	Світовий банк, Enterprise survey	ФіНО

Джерело: складено автором на основі даних Світового банку World Development Indicators, Enterprise Survey, та даних ЮНКТАД [10; 11; 12]

доходу на душу населення, ми звертаємося до принципу Світового банку та використовуємо як основний показник ВНД на душу населення за методом Атласу в постійних цінах 2010 року.

На рис. 1 наведено динаміку зміни середнього ВНД на душу населення мегарегіональних об'єднань (стовпчики) та середньоквадратичних відхилень досліджуваного показника

всередині блоків із метою формування уявлення щодо рівномірності зростання ВНД в країнах-учасницях. ТТІП надано довідково, а з ТТІП відповідно виключено США як найбільшу економіку світу та країну, яка вийшла з об'єднання, адже її включення в розгляд ТТІП могло би призвести до викривлення уявлення щодо реального стану речей.

Як видно з рис. 1, найбільше середнє значення ВНД на душу населення в досліджуваних роках спостерігалось за ТТІП, за яким слідувало ТТП, ВРЕП, БРІКС та ШОС. Майже за всіма досліджуваними МРУ спостерігалось помітне падіння ВНД на душу населення в 2009 році пов'язане з глобальною економічною кризою, а пік – в 2013 році, який супроводжувався прискоренням економічного зростання в регіонах, до яких належать країни-учасниці МРУ, та уповільненням інфляції [13]. Тільки ТТІП випередило показник 2013 року в 2018-му.

Цікавою є ситуація з диференціацією всередині груп відповідно до вибраного показника.

Так, ТТІП загалом відрізняється доволі помірними розмірами стандартних відхилень ВНД на душу населення порівняно з середніми значеннями ВНД. Що стосується інших блоків, то спостерігалось декілька переломних моментів: 2009 рік, коли середньоквадратичне відхилення в ВНД на душу населення по ТТП стало меншим за відповідний показник ВРЕП, та 2013 рік, коли відповідно середньоквадратичне відхилення в ВНД на душу населення ШОС стало переважати на відповідними показниками БРІКС.

Загалом, за винятком ТТІП, середньоквадратичне відхилення змінюється хвилеподібно з деякою тенденцією до зростання в порівнянні з 2006 роком, що свідчить про зростаючі розбіжності в розвитку досліджуваних економік, що формують ядро об'єднань.

У таблиці 2 наведено усереднені дані щодо середніх значень країн-учасниць МРУ в 2006–2018 роках.

Відповідно, БРІКС є найбільш однорідною групою з погляду ВНД на душу населення; ТТП,

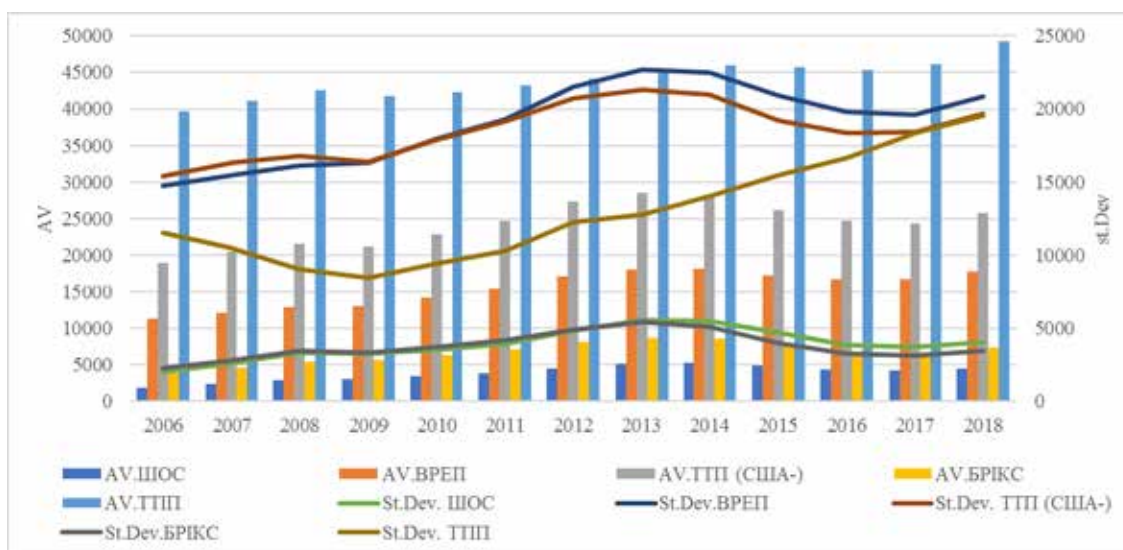


Рис. 1. Мега-регіональні особливості зміни ВНД

* St.dev – середньоквадратичне відхилення, av – середнє значення

Джерело: побудовано автором з використанням WDI [10]

Таблиця 2

Різниця в рівнях доходів населення мегарегіональних об'єднань

	Середнє значення ВНД на душу населення, 2006-2018	Середньоквадратичне відхилення	Коефіцієнт варіації
ТТП (без США)	24278,15	17957,24	0,74
ВРЕП	15461,49	18962,78	1,23
шос	3862,21	3835,21	0,99
брікс	6671,08	3586,73	0,54
ттп	43988,68	12979,99	0,29

Джерело: розраховано автором з використанням WDI [10]

незважаючи на високе середнє значення ВНД на душу населення, займає друге місце, потім ШОС, а найбільш неоднорідним виявляється ВРЕП, яке об'єднує багато країн Азії з діаметрально різним рівнем доходів. Різниця в ВНД на душу населення є передусім свідченням ефективності економічної діяльності господарюючих суб'єктів, за інших рівних умов, ТТП виграє за цим критерієм у ВРЕП. Це дає змогу стверджувати, що виробничі процеси в ТТП розвинуті краще.

Звертаючи свою увагу на те, як змінювалася розбіжність у досліджуваних макроіндикаторах відкритості глобальній економіці залежно від факту вступу/приєднання/підписання угоди

про вступ або початку перемовин щодо створення МРУ (табл. 3), варто зазначити, що після укладання відповідних угод або приєднання до об'єднання загалом спостерігалось скорочення в обсягах коливання досліджуваних показників. Довідково наведені розрахунки щодо того, якого розвитку набувала макроекономічна динаміка в період після глобальної фінансової кризи та до якісних змін у МРУ. Маємо такий висновок: після кризи волатильність вибраних показників теж зменшувалася, проте наступні періоди після підписання угод про МРУ або початку перемовин давали ще більше зниження.

Винятки – чистий притік ПІІ у % до ВВП до ВРЕП та ТТП через те, що країни-учасниці МРУ

Таблиця 3

**Інтертемпоральні збурення в обраних макроекономічних показниках:
аспект прогресу у встановленні МРУ**

МРУ	показник	період спостереження	Індикатори				
			Мита та інші імпорتنі зобов'язання (% податкових надходжень)	Експорт Т+П (темпи росту, % дпр)	Чистий притік ПІІ (% ВВП)	Темпи росту ВВП (% дпр)	ГЛВ, млрд дол. США
МРУ без США	St. dev	Загалом	0,7	6,4	2,7	5,8	152,6
		2006–2015	0,8	7,2	3,2	5,7	151,8
		2016–2018	0,8	4,8	2,1	6,9	159,0
		2010–2015	0,7	6,4	2,7	5,8	162,8
	AV	2,1	2,2	3,4	3,3	142,2	
	CV	0,4	0,3	1,9	0,8	1,1	
ВРЕП	St. dev	Загалом	7,3	7,4	5,4	3,0	212,2
		2006–2011	8,2	9,2	5,0	3,8	178,3
		2012–2018	6,6	5,4	5,7	2,1	236,1
		2010–2011	7,8	8,9	5,3	3,1	217,6
	AV	7,9	6,5	4,6	5,3	170,9	
	CV	0,9	1,1	1,2	0,6	1,2	
ШОС	St. dev	Загалом	4,9	12,5	3,3	3,2	255,8
		2006–2016	4,8	12,9	3,4	3,3	245,6
		2017–2018	5,6	9,1	1,2	1,8	313,6
		2010–2016	4,8	11,5	3,1	2,8	275,8
	AV	9,1	28,0	3,7	5,8	138,2	
	CV	0,5	0,4	0,9	0,5	1,9	
ТТП	St. dev	Загалом		5,2	2,1	1,8	2341,4
		2006–2009		8,4	3,1	2,7	2109,0
		2010–2018		3,1	1,4	0,8	2471,1
	AV		3,9	3,1	1,5	3025,7	
	CV		1,3	0,7	1,2	0,8	
БРІКС	St. dev	Загалом	4,6	6,3	1,2	4,0	280,4
		2006–2009	5,2	9,0	1,1	4,9	190,1
		2010–2018	4,4	4,8	1,1	3,4	308,6
	AV	7,4	4,0	2,4	4,5	242,6	
	CV	0,6	1,6	0,5	0,9	1,2	

St. dev – середньоквадратичне відхилення, av – середнє значення, cv – коефіцієнт варіації.

Джерело: розраховано автором на основі даних UNCTAD-Eora та WDI [10]

дуже активно беруть участь у потоках іноземного капіталу.

Також спостерігалось поступове збільшення коливань у залученості до ГЛВ. Такий результат свідчить на користь того, що глобальні мережі створення вартості розвивалися з прискоренням та нерівномірно, виділялися явні лідери глобалізації виробництва, найбільший стрибок був забезпечений між 2009 та 2013 рр., що демонстрував стрімке відновлення після глобальної економічної кризи, за якої саме країни Азійського регіону стали локомотивом світового зростання.

Середньогометричні темпи зростання ГЛВ по ВРЕП становили 5,7%, ШОС- 7,6%, БРІКС– 6,4%, ТТІП –3,4%, ТТП–3,9%.

Цікавою є і та обставина, що серед усіх розглянутих МРУ ШОС є найбільш відкритим до глобальної економіки (середні значення показників є найвищими), потім йде ВРЕПМ, БРІКС та ТТП. Проте ШОС є й найбільш уразливими (середньоквадратичне відхилення є найвищим). Загальна теорема малої відкритої економіки знаходить і тут своє відображення. Адже до ШОС належать країни з найменшим серед МРУ середнім ВНД на душу населення.

Водночас ТТП являють собою в середньому найменш волатильне об'єднання економік (за критерієм коефіцієнту коваріації), через те що відповідні коефіцієнти варіацій в середньому є найвищим. Цей висновок не контрастує з результатами відповідних оцінок по ВНД на душу населення.

Загалом, якщо ранжувати всі МРУ за критеріями коефіцієнту коваріації для досліджуваних показників відкритості та за критерієм ВНД на душу населення, то отримаємо такий перелік МРУ (таблиця 4).

Доволі високий ранг БРІКС, яке єдиним незбігом, забезпечений доволі високим коефіцієнтом коваріації експорту товарів та послуг у % до ВВП, що в свою чергу пов'язано з великою нестабільністю експорту ПАР та Російської Федерації.

Отримані результати дають змогу стверджувати на прикладі країн, що входять до МРУ, що існує доволі висока вірогідність взаємозв'язку

між показниками відкритості економік та ВНД на душу населення. Відкритість економіки збільшує можливість факту бути залученим до глобальних мереж створення вартості, а високий ВНД асоціюється з високим ВВП.

Додаючи до аналізу мікропоказники відкритості глобальній економіці (табл. 1), розрахуємо коефіцієнти кореляції між досліджуваними показниками (табл. 5) спочатку винятково для країн, що входять до МРУ.

Згідно з результатами розрахунків, представленими в таблиці 5, окрім доволі очевидних взаємозв'язків між експортом товарів та послуг, ПІІ притоку та відтоку, ВВП на душу населення та темпів зростання ВВП та ін. (де відповідні коефіцієнти кореляції більші за 0,5), існують доволі цікаві комбінації досліджуваних явищ:

- Коефіцієнт кореляції між ВВП на душу населення та темпами зростання ВВП, розрахований на основі даних по країнах-учасницях МРУ, майже дорівнює -0.45, підтверджуючи загальновідомі висновки щодо того, що більш багаті країни зростають повільніше.

- Відсоток фірм в МРУ, в яких є міжнародний сертифікат якості, позитивно корелює з ВВП (R=0,65) залученням до ГМСВ(R=0,59), фактом наявності сайту (R=0,53) та фактом проведення зовнішніх аудитів (R=0,50).

- На основі використаних даних не винайдено достатньо сильних зв'язків між загальною відкритістю економіки країн-учасниць МРУ та ступенем залученості фірм до ГМСВ. Це, в тому числі, пов'язано з безперечним існуванням внутрішньогрупових відмінностей. Найбільші коефіцієнти кореляції між мікропоказниками і макропоказником належать такому індикатору, як митні та інші зобов'язання, у % до ВВП. Поясненням цьому можуть слугувати великі обсяги внутрішньофірмових потоків межах ГМСВ.

- Як свідчать дані таблиці 5, мікропоказники сильно пов'язані між собою, так, наявність власного сайту позитивно корелює з усіма іншими показниками, окрім торговельних та фінансових обмежень. Цікавим є і те спостереження, що використання іноземних ресурсів позитивно пов'язане з обмеженнями на торгівлю, що означає, що фірми таким чином намагаються обійти

Таблиця 4

**Ранжування МРУ відповідно до критеріїв відкритості та ВНД на душу населення
(1 – найвищий коефіцієнт коваріації)**

Ранг	Cv макро-показників відкритості	Cv ВНД на душу населення
1	ВРЕП	ВРЕП
2	БРІКС	ШОС
3	ШОС	ТТП (без США)
4	ТТП (без США)	БРІКС
5	ТТІП	ТТІП

(1 – найвищий коефіцієнт коваріації, 5 – найнижчий)

Джерело: складено автором на основі UNCTAD-Eora та WDI [10; 12]

Таблиця 5
Кореляційний аналіз зв'язків між макро- та мікропоказниками відкритості глобальній економіці учасниць МРУ та ступенем залученості до ГМСВ

	ЧППІІ (% ВВП)	ЧВПІІ (% ВВП)	РПО (% ВВП)	ВВПнд (2010США)	%ВВП	ВВП (2010США)	ЕкспТ+П (% дпр)	ЕкспТ+П (% ВВП)	МІЗ (%ПН)	ВНД на душу населення	ГЛВ	Сайт	ПРЕКСП	ІнРес	ЗовнАуд	МіжнСертиф	ІнозТехн	ФІноЗР	МТО	ФІНО
ЧППІІ (% ВВП)	1																			
ЧВПІІ (% ВВП)	0,63	1																		
РПО (% ВВП)	0,20	0,67	1																	
ВВПнд (2010 США)	0,08	0,43	0,25	1																
%ВВП	0,26	-0,01	0,05	-0,43	1															
ВВП (2010США)	-0,22	0,00	0,03	0,47	-0,21	1														
ЕкспТ+П (% дпр)	0,10	-0,05	0,02	-0,13	0,56	-0,06	1													
ЕкспТ+П (% ВВП)	0,69	0,72	0,58	0,16	0,12	-0,24	0,12	1												
МІЗ (%ПН)	0,21	-0,19	-0,18	-0,44	0,31	-0,25	0,23	0,09	1											
ВНД на душу населення	0,07	0,41	0,25	1,00	-0,40	0,47	-0,12	0,13	-0,45	1										
ГЛВ	-0,01	-0,01	0,01	0,00	-0,06	0,03	-0,03	0,02	0,10	0,00	1									
Сайт	-0,08	0,20	0,10	0,17	0,07	0,16	-0,01	0,03	0,26	0,15	0,05	1								
ПРЕКСП	0,13	-0,29	-0,30	-0,40	0,22	-0,01	0,12	0,17	0,41	-0,47	0,10	0,52	1							
ІнРес	0,16	-0,05	-0,25	-0,15	0,26	-0,26	0,10	0,08	0,42	-0,16	0,18	0,66	0,54	1						
ЗовнАуд	-0,11	0,09	0,16	0,00	0,09	0,10	-0,04	-0,04	0,40	0,05	-0,09	0,73	0,43	0,42	1					
МіжнСертиф	-0,22	-0,05	-0,07	0,02	0,12	0,43	-0,13	-0,15	0,23	-0,01	0,13	0,74	0,58	0,40	0,61	1				
ІнозТехн	-0,04	-0,04	-0,08	-0,08	0,24	0,04	-0,12	-0,08	0,30	-0,04	0,02	0,61	0,61	0,58	0,57	0,62	1			
ФіноЗР	0,10	0,04	-0,13	0,04	0,18	-0,20	0,01	0,06	0,26	0,03	0,08	0,76	0,50	0,95	0,50	0,47	0,62	1		
МТО	-0,02	-0,04	-0,08	-0,09	0,26	-0,22	-0,04	-0,07	0,27	-0,10	-0,02	0,45	0,47	0,59	0,35	0,34	0,75	0,63	1	
ФіНО	0,03	0,01	-0,09	-0,09	0,22	-0,20	0,06	-0,10	0,32	-0,08	0,05	0,47	0,38	0,66	0,31	0,32	0,68	0,67	0,76	1

Джерело: розраховано автором на основі UNCTAD-Eora та WDI з використанням STATA10 [10; 11; 12]

бар'єри на вході до ринку, те саме правильно і для використання технологій з іноземними ліцензіями. Цей результат відповідає спостереженню Shujiro Urata стосовно того, що іноземний капітал відігравав особливо важливу роль для економічного розвитку східно-азійських економік, оскільки саме ПІІ дозволили реципієнтам долучитися до ГМСВ шляхом створення іноземних філій БНК – головних донорів ПІІ [14].

– Відсоток фірм, які мають технології з іноземною ліцензією, позитивно корелює з відсотком фірм, що експортують товари напряму ($R=0,51$), відсотком фірм, що визнають митні та інші торговельні обмеження критичними для ведення діяльності ($R=0,76$) та відсотком фірм, що визнають фінансові обмеження критичними для ведення діяльності ($R=0,69$). Відповідно, відкриття власного бізнесу розглядається як виграшна стратегія у напрямі огинання зовнішньо-економічних обмежень.

Такі результати тільки підтверджують припущення Rashmi Banga щодо того, що мегаугоди про вільну торгівлю, як ТТП, що містять ліберальні положення щодо ПІІ та торгівлі послугами, швидше за все, збільшуватимуть імпорт ресурсів з країн-учасниць об'єднання, які в подальшому використовуються в виробництві товарів на експорт [15].

– Для групи країн МРУ також характерний високий ступінь зв'язку між відсотком фірм, що визнають митні та інші торговельні обмеження критичними для ведення діяльності, та відсотком фірм, що визнають фінансові обмеження критичними для ведення діяльності ($R=0,77$).

Вочевидь, окремі МРУ можуть мати характерні особливості, наприклад, більш очевидний ступінь зв'язку між досліджуваними показниками, особливо що стосується показника ГЛВ, відповідні кореляційні зв'язки якого з іншими показниками могли би бути вищими, проте напрям зв'язків залишався б незмінним. Водночас звуження розгляду коефіцієнтів кореляції до окремих МРУ могло би призвести до низької статистичної значущості отриманих результатів через обмежену кількість спостережень. Додатково мають розглядатися взаємозв'язки між досліджуваними мікропоказниками та макропоказниками відкритості економіки в $t+N$ періодах і відповідно показником ГЛВ періоді $t+N$, адже виявлені характерні зв'язки між досліджуваними явищами говорять на користь того, що МРУ мали б активно розширювати свою діяльність, що мало б мати сильний вплив на відкритість національних економік загалом. Аксиоматично можливо прийняти результати, запропоновані в таблиці 5, за основу.

Таблиця 6 містить результати відповідних розрахунків для економік країн світу безвідносно їхньої участі в МРУ.

Загалом характер зв'язків між досліджуваними індикаторами, їхній напрям та глибина є зіставними.

Проте загалом для МРУ характерні в середньому більш тісні зв'язки між мікропоказниками відкритості економіки, а також наявність таких зв'язків між відсотком фірм, що використовують технології з іноземними ліцензіями, та відсотком фірм, які рапортують щодо високих торговельних обмежень та обмежень на доступ до фінансів.

У свою чергу країни світу, фірми яких використовують іноземні ресурси частіше за фірми МРУ, мають відкриту звітність та міжнародні сертифікати якості, що говорить про більший ступінь загальної культури ведення бізнесу, і становить відмінну бізнес-стратегію.

Більше того, саме для країн МРУ характерні високі коефіцієнти кореляції між експортом товарів та послуг та чистим притоком та відтоком ПІІ.

Додатково розглянувши результати кореляційного аналізу для країн, що не входять до МРУ (табл. 7), ми знаходимо підтвердження попередньо наведеним висновкам.

Зважаючи на результати, отримані автором у попередніх працях, а також на той факт, що критерій часу та особливості країн, що становлять предмет дослідження, мають бути прийняті до уваги під час моделювання ступеня залученості до глобальних мереж створення вартості, схематично загальна система мегарегіоналізації з позиції потенціалу участі у глобальних мережах створення вартості може виглядати таким чином (таблиця 8).

На другому кроці моделі залежності можуть включати в себе інструментальні змінні замість фактичних значень ГЛВ.

Висновки. У результаті проведеного дослідження було сформульовано важливі практичні та теоретичні висновки, що становлять наукову новизну і відкривають широке поле для подальших досліджень. Нааперед МРУ не рівноцінні між собою в термінах основних макроекономічних показників, які характеризують ступінь відкритості національних економік глобальній економіці та рівень доходів.

Так, БРІКС є найбільш однорідною групою з погляду ВНД на душу населення, ТТП незважаючи на високе середнє значення ВНД на душу населення займає друге місце, потім ШОС, а найбільш неоднорідним виявляється ВРЕП, яке об'єднує багато країн Азії з діаметрально різним рівнем доходів. Різниця в ВНД на душу населення є передусім свідченням ефективності економічної діяльності господарюючих суб'єктів, за інших рівних умов, ТТП виграє за цим критерієм у ВРЕП. Це, у свою чергу, дає змогу стверджувати, що виробничі процеси в ТТП розвинуті краще.

Згідно з макропоказниками відкритості ВРЕП є найбільш уразливою до криз економікою, що не заважає об'єднанню посідати третє, а де-факто друге (через те, що ТТІП не функціонує) МРУ з найвищим ВНД на душу населення. Це говорить про локальні особливості економічного розвитку та дозволяє припустити мегарегіональні особливості ведення бізнесу.

Таблиця 6

Кореляційний аналіз зв'язків між макро- та мікропоказниками відкритості глобальній економіці країн світу та ступенем залученості до ГМСВ

	ЧППІІ (%ВВП)	ЧВПІІ (%ВВП)	РПО (% ВВП)	ВВПнд (2010США)	%ВВП	ВВП (2010США)	ВВП (2010США)	ЕкспТ+П (% дпр)	ЕкспТ+П (% ВВП)	МІЗ (%ПН)	ВНД на душу населення	ГЛВ	Сайт	ПРЕКСП	ІнРес	ЗовнАуд	МіжнСертиф	ІнозТехн	ФІноЗР	МТО	ФІНО	
ЧППІІ (%ВВП)	1																					
ЧВПІІ (%ВВП)	0,88	1																				
РПО (% ВВП)	-0,09	0,00	1																			
ВВПнд (2010 США)	0,22	0,21	0,40	1																		
%ВВП	-0,01	-0,01	0,01	-0,13	1																	
ВВП (2010США)	-0,03	-0,01	0,08	0,19	-0,04	1																
ЕкспТ+П (% дпр)	0,04	0,03	-0,01	-0,07	0,54	-0,03	1															
ЕкспТ+П (% ВВП)	0,30	0,25	0,31	0,43	0,02	-0,13	0,02	1														
МІЗ (%ПН)	-0,03	-0,03	0,01	-0,23	0,19	-0,15	0,03	-0,01	1													
ВНД на душу населення	0,14	0,22	0,43	0,99	-0,20	0,28	-0,09	0,40	-0,23	1												
ГЛВ	0,02	0,01	0,00	0,02	-0,04	0,01	-0,04	0,04	-0,02	0,03	1											
Сайт	-0,12	0,00	0,14	0,43	0,16	0,07	-0,05	0,30	-0,23	0,46	0,02	1										
ПРЕКСП	-0,07	0,04	0,05	0,36	0,07	-0,02	-0,03	0,35	-0,21	0,39	0,02	0,69	1									
ІнРес	0,06	-0,01	-0,14	-0,04	0,12	-0,22	0,04	0,06	0,18	-0,03	0,02	0,49	0,42	1								
ЗовнАуд	-0,04	-0,03	-0,03	-0,09	0,23	-0,03	0,12	-0,06	0,13	-0,09	-0,05	0,55	0,34	0,57	1							
МіжнСертиф	-0,10	-0,04	0,07	0,31	0,14	0,18	0,02	0,25	-0,10	0,36	-0,01	0,73	0,57	0,39	0,49	1						
ІнозТехн	-0,03	0,03	0,07	0,07	0,25	-0,02	0,00	0,20	-0,02	0,13	-0,05	0,57	0,37	0,47	0,52	0,55	1					
ФІноЗР	0,01	-0,03	-0,06	0,07	0,15	-0,20	0,01	0,08	0,08	0,06	-0,03	0,64	0,48	0,94	0,67	0,51	0,55	1				
МТО	0,02	0,01	-0,15	-0,29	0,05	-0,15	-0,01	-0,16	0,22	-0,35	-0,08	0,12	0,07	0,53	0,43	0,14	0,25	0,54	1			
ФІНО	0,08	0,04	-0,21	-0,32	0,10	-0,16	-0,06	-0,17	0,27	-0,34	-0,11	0,11	0,10	0,54	0,39	0,14	0,22	0,56	0,54	1		

Джерело: розраховано автором на основі UNCTAD-Eora та WDI з використанням STATA10 [10; 11; 12]

Таблиця 6

Кореляційний аналіз зв'язків між макро- та мікропоказниками відкритості глобальній економіці країн світу та ступенем залученості до ГМСВ

	ЧПІІ (%ВВП)	ЧВПІІ (%ВВП)	РПО (% ВВП)	ВВПнд (2010США)	%ВВП	ВВП (2010США)	ЕкспТ+П (% дпр)	ЕкспТ+П (% ВВП)	МІЗ (%ПН)	ВНД на душу населення	ГЛВ	Сайт	ПРЕКСП	ІнРес	ЗовнАуд	МіжнСертиф	ІнозТехн	ФІноЗР	МТО	ФІНО
ЧПІІ (%ВВП)	1																			
ЧВПІІ (%ВВП)	0,88	1																		
РПО (% ВВП)	-0,09	0,00	1																	
ВВПнд (2010 США)	0,22	0,21	0,40	1																
%ВВП	-0,01	-0,01	0,01	-0,13	1															
ВВП (2010США)	-0,03	-0,01	0,08	0,19	-0,04	1														
ЕкспТ+П (% дпр)	0,04	0,03	-0,01	-0,07	0,54	-0,03	1													
ЕкспТ+П (% ВВП)	0,30	0,25	0,31	0,43	0,02	-0,13	0,02	1												
МІЗ (%ПН)	-0,03	-0,03	0,01	-0,23	0,19	-0,15	0,03	-0,01	1											
ВНД на душу населення	0,14	0,22	0,43	0,99	-0,20	0,28	-0,09	0,40	-0,23	1										
ГЛВ	0,02	0,01	0,00	0,02	-0,04	0,01	-0,04	0,04	-0,02	0,03	1									
Сайт	-0,12	0,00	0,14	0,43	0,16	0,07	-0,05	0,30	-0,23	0,46	0,02	1								
ПРЕКСП	-0,07	0,04	0,05	0,36	0,07	-0,02	-0,03	0,35	-0,21	0,39	0,02	0,69	1							
ІнРес	0,06	-0,01	-0,14	-0,04	0,12	-0,22	0,04	0,06	0,18	-0,03	0,02	0,49	0,42	1						
ЗовнАуд	-0,04	-0,03	-0,03	-0,09	0,23	-0,03	0,12	-0,06	0,13	-0,09	-0,05	0,55	0,34	0,57	1					
МіжнСертиф	-0,10	-0,04	0,07	0,31	0,14	0,18	0,02	0,25	-0,10	0,36	-0,01	0,73	0,57	0,39	0,49	1				
ІнозТехн	-0,03	0,03	0,07	0,07	0,25	-0,02	0,00	0,20	-0,02	0,13	-0,05	0,57	0,37	0,47	0,52	0,55	1			
ФІноЗР	0,01	-0,03	-0,06	0,07	0,15	-0,20	0,01	0,08	0,08	0,06	-0,03	0,64	0,48	0,94	0,67	0,51	0,55	1		
МТО	0,02	0,01	-0,15	-0,29	0,05	-0,15	-0,01	-0,16	0,22	-0,35	-0,08	0,12	0,07	0,53	0,43	0,14	0,25	0,54	1	
ФІНО	0,08	0,04	-0,21	-0,32	0,10	-0,16	-0,06	-0,17	0,27	-0,34	-0,11	0,11	0,10	0,54	0,39	0,14	0,22	0,56	0,74	1

Джерело: розраховано автором на основі UNCTAD-Eora та WDI з використанням STATA10 [10; 11; 12]

Таблиця 8.

Крок 1		Крок 2		
Модель 1		Модель 2		Особливості
Незалежні змінні	Залежна змінна	Незалежна змінна	Залежні змінні	Тестування відмінностей відповідного регресійного аналізу для країн-учасниць МРУ та інших країн
Сайт	ГЛВ t+n	ГЛВ	ЧППІІ (%ВВП) t+n	
ПрЕКСП			ЧВПІІ (% ВВП) t+n	
ІнРес			РПО (% ВВП) t+n	
ЗовнАуд			ВВПнд (2010США) t+n	
МіжнСертиф			%ВВП t+n	Тестування збіжності в рівнях економічного розвитку країн-учасниць МРУ
ІнозТехн			ВВП (2010США) t+n	
ФІнозР			ЕкспТ+П (% дпр) t+n	
МТО			ЕкспТ+П (% ВВП) t+n	
ФіНО			МІЗ (%ПН) t+n	

Джерело: авторська розробка

Результати проведеного кластерного аналізу показали, що для МРУ характерні високі ступені залежності між досліджуваними мікропоказниками відкритості глобальній економіці, характер яких дозволяє стверджувати, що фірми МРУ у своїй діяльності спрямовані на функціонування в межах ГМСВ, про що додатково свідчить порівняння відповідних коефіцієнтів із розрахунками на основі даних по країнах світу за винятком МРУ. Перефразовуючи та уточнюючи, для МРУ характерні більш тісні та більш різноманітні взаємозв'язки між досліджуваними об'єктами ніж для решти країн світу.

Базуючись на отриманих результатах та на працях попередників, пропонується прийняти як базову двокрокову модель участі країн в МРУ, де на першому кроці за допомогою мікропоказників відкритості до глобальної економіки оцінюється глибина залученості до ГМСВ в періодах t+n, а на другому кроці відповідні результати оцінок використовуються як незалежні змінні в регресіях під час моделювання макроекономічних показників відкритості економік МРУ. Проведення відповідного моделювання для країн – не членів МРУ та порівняння отриманих результатів із базовими дасть змогу зробити висновок щодо ролі ГМСВ у функціонуванні саме МРУ.

БІБЛІОГРАФІЧНИЙ СПИСОК:

1. Kobylianska, A.V. Enterprises' openness to global economy: mega-regional framework. *Journal of Applied Management and Investments*. 2019. Vol. 8 No. 4, pp. 189–195.
2. Kobylianska, A.V. Network Modes of Global Economic Governance in Conditions of Neo-Integration: Mega-Regional Unions and Global Value Networks, *Business Inform*. 2019. Vol. 11, pp. 54–60.
3. Udit Misra. Explained: Why RCEP mattered for India. 2019. URL :<https://indianexpress.com/article/explained/global-value-chains-why-rcep-mattered-for-india-6102952/> (дата звернення: 21.01.2020)
4. La, M.R. RCEP Value Chains and Their Implications. 2018. URL: https://www.think-asia.org/bitstream/handle/11540/7931/KIEP%20opinions_no126.pdf?sequence=1 (дата звернення: 3.02.2020)
5. Ingot, S.R. and D.D. Laksan..Indonesia Global Value Chain Participation in Regional Comprehensive Economic Partnership (RCEP). Proceedings of the International Conference on Trade 2019 (ICOT 2019).2019. URL: <https://www.atlantispress.com/proceedings/icot-19/125918457> (дата звернення:13.01.2020)
6. Elms, D. The Comprehensive and Progressive Trans-Pacific Partnership Policy Innovations and Impacts. URL: https://www.bertelsmann-stiftung.de/fileadmin/files/BSt/Publikationen/GrauePublikationen/MT_Comprehensive_and_Progressive_Trans-Pacific_Partnership.pdf дата звернення:30.01.2020)
7. Berger, A. et al.Deep preferential trade agreements and upgrading in global value chains: the case of Vietnam, *Studies*, 2016. No. 92. URL: <https://www.econstor.eu/bitstream/10419/199217/1/die-study-92.pdf> (дата звернення:13.01.2020)
8. Cleeton, D. L. Global Value Chains and the Transatlantic Trade and Investment Partnership (TTIP). [Conference Proceedings].2015. URL: <https://www.kommers.se/Documents/dokumentarkiv/publikationer/2013/rapporteur/report-global-value-chains-and-the-transatlantic-trade.pdf> (дата звернення:09.01.2020)
9. Vandebussche, H. and C.G. William and Simons, W. The Cost of Non-TTIP: A Global Value Chain Approach. KU LEUVEN – Discussion Paper Series, DPS02, 2018. URL: <https://ssrn.com/abstract=3135714> (дата звернення: 21.10.2019)
10. World Bank. World Development Indicators. URL: <https://databank.worldbank.org/source/world-development-indicators> (дата звернення: 3.02.2020)
11. World Bank. Enterprise Survey. URL: <https://databank.worldbank.org/source/world-development-indicators> (дата звернення: 3.02.2020)

12. UNCTAD. UNCTAD-EORA database. URL: <https://worldmrio.com/unctadgvc/> (дата звернення: 3.02.2020)
13. UN. World Economic Situation and Prospects 2013. 2013. URL: <https://www.un.org/en/development/desa/policy/wesp/wesp2013/wesp13update.pdf> (дата звернення: 6.02.2020)
14. Urata, S. The trans-pacific partnership: Origin, evolution, special features and economic implications. *Journal of Southeast Asian Economies*, 2018. Vol. 35, No. 1, pp. 22–38.
15. Banga, R. Trans-Pacific Partnership Agreement (TPPA): Implications for Malaysia's domestic value-added trade. *Center for WTO Studies Working Paper, CWS/WP/200/ 18*.2015. URL: https://unctad.org/en/PublicationsLibrary/ecidc2014misc1_bp12.pdf (дата звернення: 1.01.2020)

REFERENCES:

1. Kobyljanska, A.V. (2019) Enterprises' openness to global economy: mega-regional framework, *Journal of Applied Management and Investments*, Vol. 8 No. 4, pp. 189–195.
2. Kobyljanska, A.V. (2019) Network Modes of Global Economic Governance in Conditions of Neo-Integration: Mega-Regional Unions and Global Value Networks. *Business Inform.* Vol. 11, pp. 54–60.
3. Udit Misra. (2019) Explained: Why RCEP mattered for India. URL :<https://indianexpress.com/article/explained/global-value-chains-why-rcep-mattered-for-india-6102952/> (accessed 21.01.2020)
4. La, M.R. (2018) RCEP Value Chains and Their Implications. URL: https://www.think-asia.org/bitstream/handle/11540/7931/KIEP%20opinions_no126.pdf?sequence=1 (accessed 3.02.2020)
5. Ingot, S.R. and D.D. Laksan. (2019) Indonesia Global Value Chain Participation in Regional Comprehensive Economic Partnership (RCEP). Proceedings of the International Conference on Trade 2019 (ICOT 2019). URL: <https://www.atlantispress.com/proceedings/icot-19/125918457> (accessed 13.01.2020)
6. Elms, D. The Comprehensive and Progressive Trans-Pacific Partnership Policy Innovations and Impacts. URL: https://www.bertelsmann-stiftung.de/fileadmin/files/BSt/Publikationen/GrauePublikationen/MT_Comprehensive_and_Progressive_Trans-Pacific_Partnership.pdf (accessed 30.01.2020)
7. Berger, A. et al. (2016) Deep preferential trade agreements and upgrading in global value chains: the case of Vietnam, *Studies*, No. 92. URL: <https://www.econstor.eu/bitstream/10419/199217/1/die-study-92.pdf> (accessed 13.01.2020)
8. Cleeton, D. L. (2015) Global Value Chains and the Transatlantic Trade and Investment Partnership (TTIP). [Conference Proceedings] URL: <https://www.kommers.se/Documents/dokumentarkiv/publikationer/2013/rapporter/report-global-value-chains-and-the-transatlantic-trade.pdf> (accessed 09.01.2020)
9. Vandenbussche, H. and C.G. William and Simons, W. (2018) The Cost of Non-TTIP: A Global Value Chain Approach. KU LEUVEN – Discussion Paper Series, DPS02. URL: <https://ssrn.com/abstract=3135714> (accessed 21.10.2019)
10. World Bank. World Development Indicators. URL: <https://databank.worldbank.org/source/world-development-indicators> (accessed 3.02.2020)
11. World Bank. Enterprise Survey. URL: <https://databank.worldbank.org/source/world-development-indicators> (accessed 3.02.2020)
12. UNCTAD. UNCTAD-EORA database. URL: <https://worldmrio.com/unctadgvc/> (accessed 3.02.2020)
13. UN. (2013) World Economic Situation and Prospects 2013. URL: <https://www.un.org/en/development/desa/policy/wesp/wesp2013/wesp13update.pdf> (accessed 6.02.2020)
14. Urata, S. (2018) The trans-pacific partnership: Origin, evolution, special features and economic implications. *Journal of Southeast Asian Economies*. Vol. 35, No. 1, pp. 22–38.
15. Banga, R. (2015) Trans-Pacific Partnership Agreement (TPPA): Implications for Malaysia's domestic value-added trade. Center for WTO Studies Working Paper, CWS/WP/200/ 18. URL: https://unctad.org/en/PublicationsLibrary/ecidc2014misc1_bp12.pdf (accessed 1.01.2020)