

ДЕМОГРАФІЯ, ЕКОНОМІКА ПРАЦІ, СОЦІАЛЬНА ЕКОНОМІКА І ПОЛІТИКА

УДК 337:338:186

СТАЛИЙ РОЗВИТОК СІЛЬСЬКОГО ГОСПОДАРСТВА: СОЦІАЛЬНИЙ АСПЕКТ

SUSTAINABLE DEVELOPMENT OF AGRICULTURE: SOCIAL ASPECTS

Бурляй А.П.

кандидат економічних наук, доцент
доцент кафедри економіки,
Уманський національний університет садівництва

Лемещенко Н.М.

аспірант,
Уманський національний університет садівництва

Статтю присвячено дослідженню проблем соціального розвитку сільського господарства в контексті сталого розвитку. Здійснено аналіз людського потенціалу, соціальних відносин та соціальних інститутів на селі і розвитку соціальної сфери та соціальної інфраструктури сільських територій.

Ключові слова: сільське господарство, сталий розвиток, людський потенціал, соціальні відносини, соціальна сфера.

Статья посвящена исследованию проблем социального развития сельского хозяйства в контексте устойчивого развития. Осуществлен анализ человеческого потенциала, социальных отношений и социальных институтов на селе и развития социальной сферы и социальной инфраструктуры сельских территорий.

Ключевые слова: сельское хозяйство, устойчивое развитие, человеческий потенциал, социальные отношения, социальная сфера.

The article is devoted to research of problems of social development of agriculture in the context of sustainable development. The analysis of human potential, social relations and social institutions in the countryside and the development of the social sphere and social infrastructure of rural areas have been analyzed.

Key words: agriculture, sustainable development, human potential, social relations, social sphere.

Постановка проблеми у загальному вигляді та її зв'язок із важливими науковими чи практичними завданнями. Невід'ємною умовою сталого розвитку сільського господарства поряд з економічним та екологічним розвитком є соціальний розвиток сільськогосподарських підприємств та сільських територій загалом. На жаль, соціальний розвиток села в Україні перебуває нині в критичному стані: складна демографічна ситуація; занепад соціальної сфери, побутового обслуговування селян; безробіття та низький рівень доходів сільських жителів тощо. Поліпшення стандартів життя повинне відповідати вимогам XXI ст., які вимагають адекватної інфраструктури: дороги та сполучення, Інтернет, управління

відходами, водопостачання та водовідведення, а також збільшення соціального капіталу (спроможність та знання) сільських громад. Саме тому аналіз та вирішення проблем соціальної сфери в контексті сталого розвитку сільського господарства є надзвичайно актуальним.

Аналіз останніх досліджень і публікацій, в яких започатковано розв'язання даної проблеми і на які спираються автори. Важливість соціального розвитку села досліджується багатьма сучасними вченими, серед яких доцільно виокремити праці О.Г. Шпикуляка [1], Е.М. Лібанової [2], М.А. Хвесика [2], Є.О. Ткаченка [3], М.Й. Маліка [7], В.П. Рябоконе [7], І.П. Кінаш [10] та багатьох інших.

Виділення невирішених раніше частин загальної проблеми, котрим присвячується означена стаття. Водночас питання, пов'язані з комплексним аналізом соціального стану аграрної сфери економіки, встановленням проблем соціальної сфери села та розробленням напрямів для їх вирішення в контексті сталого розвитку на рівні регіону, а саме Черкаської області, так і не отримали належного висвітлення у науковій літературі.

Формулювання цілей статті (**постановка завдання**). Мета статті полягає у комплексному дослідженні проблем соціальної сфери в сільському господарстві в умовах розвитку. Завдання дослідження підпорядковані досягненню поставленої мети і спрямовані на: вивчення сутності та специфіки суперечностей розвитку в сільському господарстві людського потенціалу, соціальних відносин та соціальних інститутів на селі і розвитку соціальної сфери та соціальної інфраструктури сільських територій.

Виклад основного матеріалу дослідження з повним обґрунтуванням отриманих наукових результатів. Соціальний розвиток села відбувається в умовах трансформаційних перетворень. Як зазначає О.Г. Шпикуляк, «сільський соціум виявився неготовим до кардинальних короткострокових змін. Трансформації на селі проходять досить повільно через небажання селян, неспроможність змінювати директивно-адміністративне середовище свого життя на ліберально-ринкове» [1]. Разом із тим сільське населення стало тим буфером, яке взяло на себе проблеми самозабезпечення та забезпечення важливими продуктами харчування населення у кризовий період.

Соціальний потенціал сталого розвитку – це сукупність можливостей, здібностей, готовності суспільства до перетворень для задоволення потреб у збереженні та розвитку людини, ресурсів для гідного життя теперішнього й майбутніх поколінь, у збалансованості та безпеці економічної, соціальної й екологічної сфер [2].

Важливо зазначити, що соціальний потенціал села одночасно виступає і чинником сталого розвитку, й умовою його досягнення. Саме тому необхідно проаналізувати основні соціальні індикатори сталого розвитку на рівні сільськогосподарської галузі та регіону.

Основою сталого розвитку сільських територій є розвиток сільського господарства, яке забезпечить робочі місця, продовольчу безпеку, розбудову транспортної, соціальної та іншої інфраструктури на селі, розблокування економічного потенціалу територій, самореалізацію та організацію змістовного дозвілля жителів сільських територій в області. Тобто соціальний розвиток села напряму корелює із соціальним: чим вищий рівень економічного розвитку, тим вищий і соціальний розвиток.

Для аналізу соціального розвитку села необхідно розглянути такі ключові елементи:

1 – людський потенціал, що включає в себе життєвий потенціал; трудовий підприємницький потенціал; освітній та духовний, соціально-психологічний та особистісний потенціал;

2 – соціальні відносини та соціальні інститути на селі;

3 – розвиток соціальної сфери та соціальної інфраструктури сільських територій.

Аналіз розвитку людського потенціалу на селі. Сучасний соціальний стан села в Україні можна означити як катастрофічний: спостерігається відтік молоді в міста та за межі країни; поглиблення кризових явищ загальноекономічного характеру; загострення демографічної кризи, ріст безробіття; зниження реальних доходів сільського населення тощо [3].

Аналогічна ситуація притаманна і для сільських населених пунктів Черкаської області, яких на 01.01.2017 нараховувалося 824.

Дані рис. 1 демонструють скорочення чисельності населення Черкаської області за період із 2005 по 2017 р. на 9%, тобто на 12,175 тис. осіб щорічно (рівняння тренду $y = -12,175x + 1332,1$). Проте чисельність сільського населення за означений період скоротилася аж на 14,4% (рівняння тренду $y = -8,6017x + 602,61$). Тобто можна спрогнозувати, що якщо скорочення населення буде відбуватися такими ж темпами, то через 12 років сільське населення Черкащини зменшиться ще на 100 тис. осіб.

Також важливо зазначити, що частка сільського населення в 2005 р. становила 45,7%, а в 2017 р. зменшилася до 43%.

Причини скорочення чисельності сільського населення є різними. Серед них доцільно виокремити низький рівень народжуваності та високий рівень смертності; малу тривалість життя сільського населення, яка в Україні становить 67 років, тоді як у розвинутих країнах світу цей показник наближається до 80 років (Англія – 76 років, Японія – 78, США і Швеція – 77, Японія – 78 років). Також через виробниче та соціальне навантаження в рази зросли показники міграції населення. Негативно впливають на чисельність населення низький рівень медицини та освіти на селі, примітивний розвиток інфраструктури тощо. Та, на нашу думку, все ж таки визначальною є проблема низького рівня доходів і високих витрат на проживання, які є наслідком кризового стану економіки країни в період трансформаційних перетворень до ринкової моделі, адже в структурі надходжень основним джерелом доходів домогосподарств є різного виду допомоги держави та грошові допомоги від родичів (табл. 1).

Заробітна плата в галузі сільського господарства, яка знецінюється через інфляційні процеси в країні, за останні 15 років становить від 28% до 37% від загального рівня доходів. Окрім того, номінальна заробітна плата в сільській місцевості Черкаської області є суттєво нижчою від середньої заробітної плати в області та в Україні (табл. 2).

У 2016 р. номінальна середньомісячна заробітна плата в сільському господарстві Черкаської області становила лише 80% від середнього рівня даного показника в Україні. Очевидно, що такий рівень доходів спонукає сільське населення до пошуку інших джерел доходу, зміни місця роботи та проживання тощо.

Необхідно також зазначити, що, за даними Статистичного щорічника Черкаської області, у сільській місцевості в 2015 р. частка населення з середньодушовими еквівалентними грошовими доходами у місяць нижчими за прожитковий мінімум (у 2015 р. – 1 227,33 грн.) становила 17,1%, і лише 3,4% усього сільського населення регіону отримували дохід вищий 3 720,0 грн. на місяць, тоді як розмір середньомісячної заробітної плати загалом в Україні становив 4 195 грн. (рис. 2).

Основна частина сільського населення Черкащини (41,2%) у цей період отримувала середньомісячний дохід у розмірі від 1 560,1 до 2 280,0 грн., що є надзвичайно низьким показником.

Аналіз офіційних статистичних даних показує також, що 84,8% доходу населення в сільській місцевості Черкаської області витрачається на споживання, у тому числі 54,4% – на придбання продовольчих товарів і 31,4% – на придбання непродовольчих товарів та послуг (рис. 3).

Можна зробити висновок, що отриманих доходів не вистачає навіть на відтворення, не те що на розвиток. Саме тому для зростання соціальних показників розвитку на селі необхідно спочатку створити умови для економічного росту сільського господарства та сільських територій загалом, а вже економічний ріст

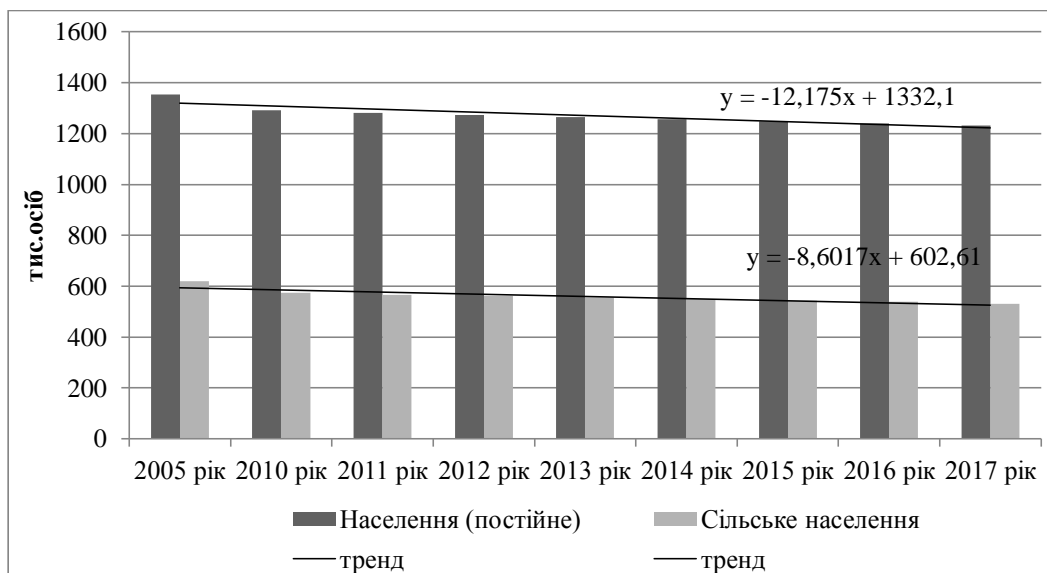


Рис. 1. Тенденції зміни чисельності населення Черкаської області, тис. осіб
Джерело: сформовано за даними Державної служби статистики України

Таблиця 1

Структура грошових доходів домогосподарств, які проживають у сільській місцевості Черкаської області, місяць/господарство

Показник	2005 р.		2010 р.		2015 р.	
	грн	%	грн	%	грн	%
Усього грошових доходів	857,84	100	2356,63	100	3871,00	100
Оплата праці	241,05	28,1	692,85	29,4	1436,14	37,1
Доходи від підприємницької діяльності та самозайнятості	18,01	2,1	101,34	4,3	69,68	1,8
Доходи від продажу сільськогосподарської продукції	155,27	18,1	431,26	18,3	476,13	12,3
Пенсії, стипендії, допомоги та субсидії, надані готівкою	338,85	39,5	930,87	39,5	1544,53	39,9
Грошова допомога від родичів, інших осіб та інші грошові доходи	104,66	12,2	200,31	8,5	344,52	8,9

Джерело: сформовано за даними Державної служби статистики України

сприятиме соціальному розвитку сільського населення.

Серйозною соціальною проблемою в сільських населених пунктах є проблема безробіття у відкритій та прихованій формах. Саме через значні розміри безробіття велика кількість сільських мешканців виїжджає за межі країни в пошуках роботи. Так, вважається, що близько 7 млн. українців нині працюють в інших країнах: Польщі (36%), Росії (25%), Німеччині та Чехії (по 5%), Італії (3%) [4].

Слід зазначити, що безробіття є тим явищем, яке супроводжує і певною мірою навіть стиму-

лює ринкову економіку. Проте до певної величини показника. За даними Державної служби статистики, в Україні в 2017 р. рівень безробіття серед сільських жителів становив 11,5%. Але, на нашу думку, він не повністю відображає ситуацію на селі, оскільки не враховуються дані вимушеної неповної зайнятості, сезонної зайнятості та тієї кількості осіб, які з різних причин не зареєстровані у відповідних службах. Отже, можна спрогнозувати, що офіційно представлені показники є дещо заниженими. У Черкаській області рівень безробіття сільського населення в 2016 р. становив 9%, а рівень зайнятості – 54,7% (табл. 3).

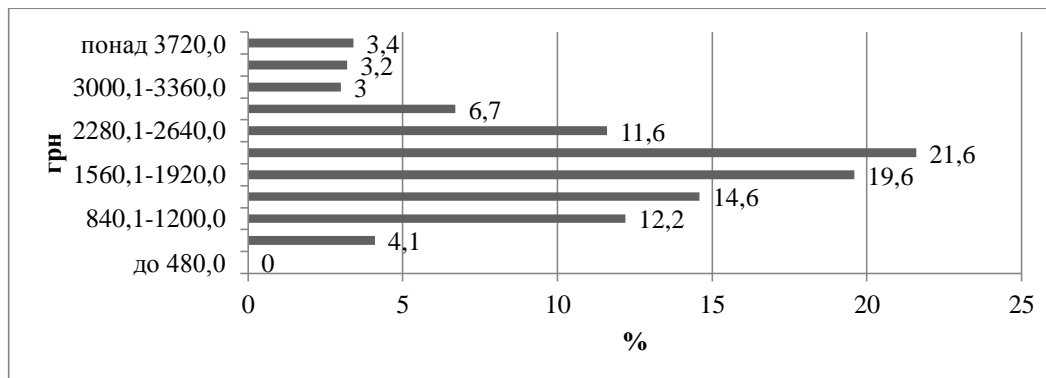


Рис. 2. Розподіл сільського населення Черкаської області за рівнем середньодушових еквівалентних грошових доходів у 2015 р., %
Джерело: сформовано за даними Державної служби статистики України

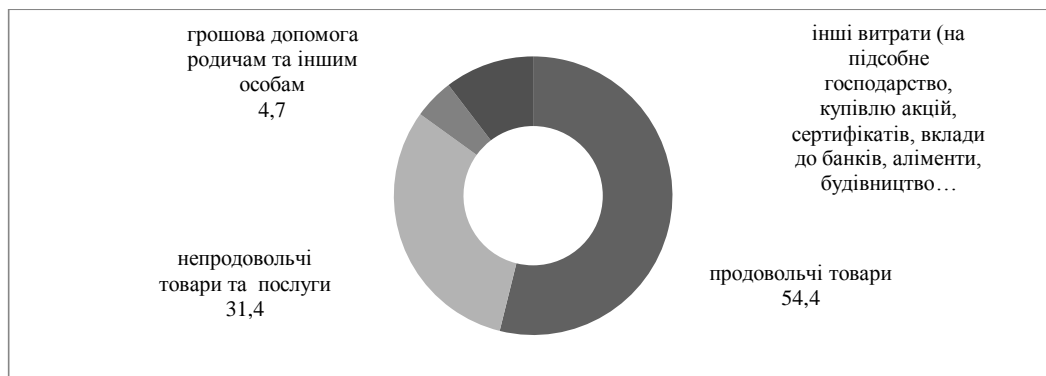


Рис. 3. Структура грошових витрат сільських домогосподарств Черкаської області в 2015 р., %
Джерело: сформовано за даними Державної служби статистики України

Таблиця 2
Рівень середньомісячної номінальної заробітної плати в Україні в 2010–2016 рр., грн.

Показник	2010 р.	2011 р.	2012 р.	2013 р.	2014 р.	2015 р.	2016 р.
У цілому по Україні	2239	2633	3026	3265	3480	4195	5183
У цілому по Черкаській області	1835	2155	2508	2682	2829	3360	4148
Сільське господарство в Черкаській області	1608	1986	2384	2458	2661	3178	4128

Джерело: сформовано за даними Державної служби статистики України

Дані таблиці демонструють, що найвищий рівень безробіття зареєстрований у категорії осіб віком 35–39 років. Іншими словами, це люди з найвищою продуктивністю праці, яким необхідно забезпечувати свої потреби та потреби своїх родин і які змушені шукати різноманітні джерела доходу. За дослідженнями Є.О. Ткаченка (2017 р.), основними причинами виникнення безробіття на селі є реформування сільського господарства, розпад через збитковість великої кількості сільськогосподарських підприємств, фактичний занепад галузі тваринництва, яка забезпечувала робочими місцями протягом усього року [3]. З. Гончарова (2017 р.) також пропонує виділяти низький рівень розвитку та переважно монофункціональність аграрного сектору, відсутність достатньої фінансової підтримки дрібних сільськогосподарських товаровиробників, адміністративні перешкоди в залученні інвестицій, відсутність і зменшення кількості об'єктів соціальної інфраструктури села і, як наслідок, незадовільне забезпечення соціальними послугами, низький рівень надання медичних послуг тощо [5]. Можна констатувати, що існують великі диспропорції на ринку праці в сільській місцевості Черкаської області (рис. 4).

Тобто навантаження на одне вільне робоче місце в галузі сільського господарства в 2016 р. становило 43 особи. Вихід із ситуації, що склалася, можливий лише тоді, коли будуть створені відповідні соціально-економічні та правові умови (у т. ч. вдосконалення нормативно-правової бази) для сприяння зайнятості на селі, збільшення престижних робочих місць у галузях сільського господарства і соціальної інфраструктури відповідно до потреб села. Враховуючи сезонний характер сільськогосподарської праці, слід забезпечити умови для рівномірної зайнятості протягом року [3].

Аналіз розвитку соціальних відносин та соціальних інститутів на селі. Сталий розвиток сільських територій пов'язаний із розвитком соціальних відносин та соціальних інститутів на селі. Більше того, як зазначають вітчизняні вчені, соціальний потенціал у сфері соціальних відносин має здатність до перетворення на соціальний капітал [2]. Сфера соціальних відносин є тим ресурсом, який забезпечує досягнення цілей сталого розвитку через співробітництво та партнерство, довіру й відповідальність, соціальну інтеграцію, соціальну відповідальність, створення різноманітних громадських об'єднань, гармо-



Рис. 4. Попит та пропозиція на ринку праці в сільській місцевості Черкаської області

Джерело: сформовано автором за даними Статистичного щорічника Черкаської області

Таблиця 3

Рівень безробіття та зайнятості в сільській місцевості Черкаської області в 2016 р., %

Показник	Рівень зайнятості населення	Рівень безробіття населення
Усього у віці 15–70 років	54,7	9,0
у т. ч. 15–24 років	36,0	12,4
25–29 років	75,9	10,0
30–34 років	68,5	7,9
35–39 років	71,4	19,8
40–49 років	82,3	3,5
50–59 років	61,0	8,7
60–70 років	4,5	0,0

Джерело: сформовано за даними Державної служби статистики України

нізації функцій держави, суспільства, бізнесу та окремих громадян.

Визначальним чинником розвитку соціальних відносин на селі є різноукладність та форми власності сільськогосподарських підприємств, а також існування повноцінного ринку землі.

Серед організаційно-правових структур у сільському господарстві Черкаської області переважають фермерські господарства з частотою 69,4% (рис. 5).

На другому та третьому місцях за кількістю підприємств знаходяться господарські товариства і приватні підприємства з показниками відповідно 19,8% та 7,2%. Тобто можна зробити висновок, що в аграрному секторі Черкащини переважають підприємства колективної та приватної форм власності. Кооперативну форму власності мають 0,7% підприємств, і лише 0,2% підприємств мають державну форму власності. На нашу думку, різноукладність в сільському господарстві позитивно впливає на розвиток соціальних відносин на селі, вимагає пошуку шляхів взаємодії між приватним і колективним укладами, поглиблює конкурентоздатність виробників, а приватна власність формує господаря-власника з високою мотивацією праці.

Важливим моментом у розвитку соціальних відносин у сільському господарстві створюють кооперативні відносини, які в сучасних умовах розвитку в Україні не набули належного поширення та застосування. За Законом України «Про кооперацію» метою кооперації є задоволення економічних, соціальних та інших потреб членів кооперативних організацій на основі поєднання їхніх особистих та колективних інтересів, поділу між ними ризиків, витрат і доходів, розвитку їх самоорганізації, самоуправління та самоконтролю [6].

Як зазначає М.Й. Малік, розвиток кооперації в аграрній сфері України відбувається безсистемно, незважаючи на значимість цього інституту в соціально-економічному житті [7]. Відповідно до досліджень О.В. Нікішиної, на 1 січня

2017 р. з 1 097 зареєстрованих обслуговуючих кооперативів загалом в Україні реально функціонують лише 54% [8]. На її думку, основними причинами повільного розвитку кооперативного сектору на селі є:

- недостатність ресурсного забезпечення державних і регіональних програм підтримки створення нових та розвитку діючих сільськогосподарських кооперативів;
- відсутність сприятливого для кооперативного розвитку інституційного середовища (невисока якість правових норм, суперечливість положень різних нормативних актів у сфері кооперації, законодавчо не врегульований статус неприбутковості обслуговуючих кооперативів);
- невисока ефективність управлінської діяльності формальних державних інституцій, що зумовлено, зокрема, відсутністю систем моніторингу за процесами сільськогосподарської кооперації;
- слабкість неформальних інститутів кооперації;
- невизначеність зі стратегічними, пріоритетними напрямками розвитку аграрних кооперативів на державному та регіональному рівнях, яка є наслідком відсутності національної політики щодо розвитку кооперативів;
- невисокий рівень інформаційного забезпечення процесу аграрної кооперації;
- неузгодженість діяльності різних державних і недержавних інституцій у сфері розвитку сільськогосподарської кооперації, недостатній рівень розуміння її суті, місця та ролі в сільській економіці всіма суб'єктами процесу [8].

Кооперація на селі є одним із реальних шляхів виходу аграрної галузі з кризи, особливо це стосується невеликих за розмірами господарств, які можуть об'єднати свої зусилля для придбання техніки у спільне користування, для здійснення спільної політики реалізації продукції тощо. Але складні економічні умови життя сільських жителів призвели до втрати довіри між ними та виникнення соціальної несправед-

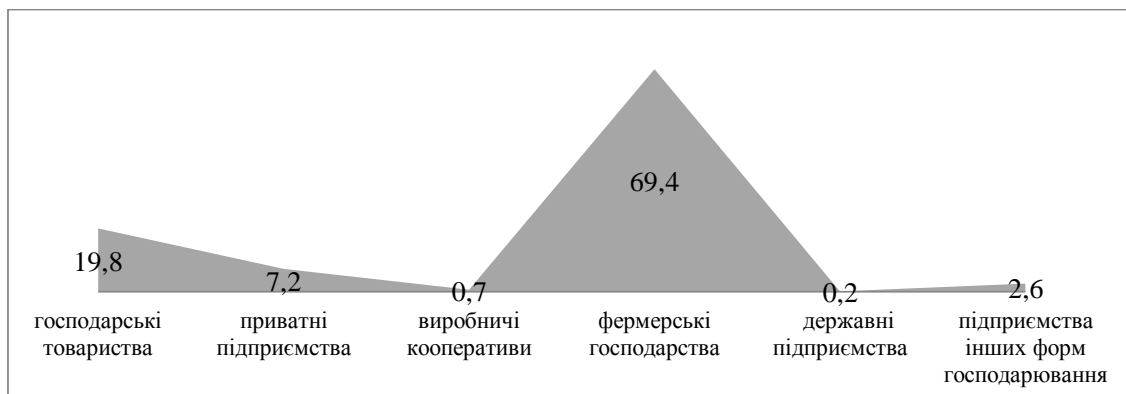


Рис. 5. Структура сільськогосподарських підприємств за організаційно-правовими формами в Черкаській області в 2016 р., %

Джерело: сформовано автором за даними Статистичного щорічника Черкаської області

ливості, незважаючи на досвід кооперативних відносин у дорадянський період. Тому кооперативний розвиток позитивно впливатиме на становлення соціальних відносин в агровиробництві.

У розвитку соціальних відносин на селі значну роль відіграють неформальні інститути та організації, які розвиваються еволюційним шляхом. Як свідчить досвід постсоціалістичних країн, для становлення неформальних інститутів на селі необхідний певний час для адаптації та зміни мислення, повернення почуття власника, здорової конкуренції, здатності до кооперації тощо [6].

Аналіз розвитку соціальної сфери та соціальної інфраструктури сільських територій.

Повноцінне життя людей неможливе без розвитку соціальної сфери та інфраструктури. Саме тому в цілях сталого розвитку зазначається важливість належного формування соціальної інфраструктури. Загалом під поняттям «соціальна інфраструктура» розуміють сукупність галузей, що забезпечують нормальну життєдіяльність людей та відтворення робочої сили. І.П. Кінаш розмежовує соціальну інфраструктуру на шість основних складників, які, своєю чергою, поділяються ще на окремі підвиди:

1) соціально-побутова інфраструктура – житлово-комунальна інфраструктура, побуту, торгівлі та ресторанного господарства;

2) соціально-оздоровча інфраструктура – інфраструктура охорони здоров'я, фізичної культури та спорту, туристична інфраструктура, інфраструктура збереження навколишнього середовища та охорони громадського порядку;

3) освітньо-духовна інфраструктура – духовна інфраструктура, інфраструктура освіти, інфраструктура культури, інфраструктура науки;

4) громадсько-політична інфраструктура – передвиборча інфраструктура, інфраструктура управління;

5) комунікаційна інфраструктура – транспортна інфраструктура, інфраструктура зв'язку, телебачення та радіо, інформаційна інфраструктура;

6) соціально-економічна інфраструктура – фінансово-кредитна інфраструктура, інфраструктура соціального забезпечення [10].

Дослідження основних аспектів соціальної інфраструктури сільської місцевості Черкаської області демонструють критично низький рівень її розвитку. Спостерігається старіння житлового фонду, погіршення стану дорожньо-транспортної інфраструктури, водопровідних і каналізаційних мереж, а також зниження рівня забезпеченості сіл згаданими мережами. Так, незважаючи на відносну забезпеченість житловим фондом у розрахунку на одного сільського жителя в 2016 р. на рівні 34,7 м² (табл. 4), її якість є вкрай незадовільною. Лише 30,3% усієї житлової площі обладнано водопроводом, 28,9% – каналізацією, 18,2% – гарячим водопостачанням (рис. 5). Тобто для переважної більшості сільських мешканців є недоступними елементарні умови проживання.

Проте необхідно відзначити позитивну тенденцію до збільшення газифікованих осель завдяки дії програм розвитку села на різних рівнях. Саме тому одним з основних напрямів розвитку соціальної інфраструктури на селі ми вбачаємо формування відповідних інститутів та створення інституційного забезпечення. За рахунок цього відбуватимуться зростання доходів населення, зміцнення фінансової стабільності, соціальна підтримка малозабезпечених верств населення, впровадження різноманітних соціальних програм тощо.

Важливою функцією соціальної інфраструктури є гуманітарний розвиток населення, під яким розуміємо таку модель розвитку, яка спрямована на розкриття потенціалу кожної людини і створення умов для реалізації всіх її інтелектуальних, культурних, творчих можливостей. Головними складниками гуманітарного розвитку є освіта, охорона здоров'я, фізкультура і спорт, культура тощо. Серед причин, що гальмують гуманітарний розвиток села, можна виділити:

- зменшення обсягів реального фінансування діяльності об'єктів інфраструктури, скорочення обсягів капітальних вкладень у будівництво об'єктів соціального призначення; високий ступінь зносу основних засобів;

- значні регіональні відмінності в забезпеченні об'єктами соціально-культурної інфраструктури, зниження рівня матеріального добробуту населення за зростання цін на послуги, що надаються об'єктами соціальної інфраструктури;

Таблиця 4

Житловий фонд сільської місцевості Черкаської області

Показник	2000 р.	2005 р.	2010 р.	2015 р.	2016 р.
Житловий фонд Черкаської області, тис. м ²	33600	34147	33976	34363	34351
У середньому на одного жителя, м ²	23,5	25,3	26,2	27,7	28,0
Сільський житловий фонд Черкаської області, тис. м ²	17891	17935	17992	18439	18454
У середньому на одного сільського жителя, м ²	27,6	29,6	31,5	34,2	34,7

Джерело: сформовано автором за даними Статистичного щорічника Черкаської області

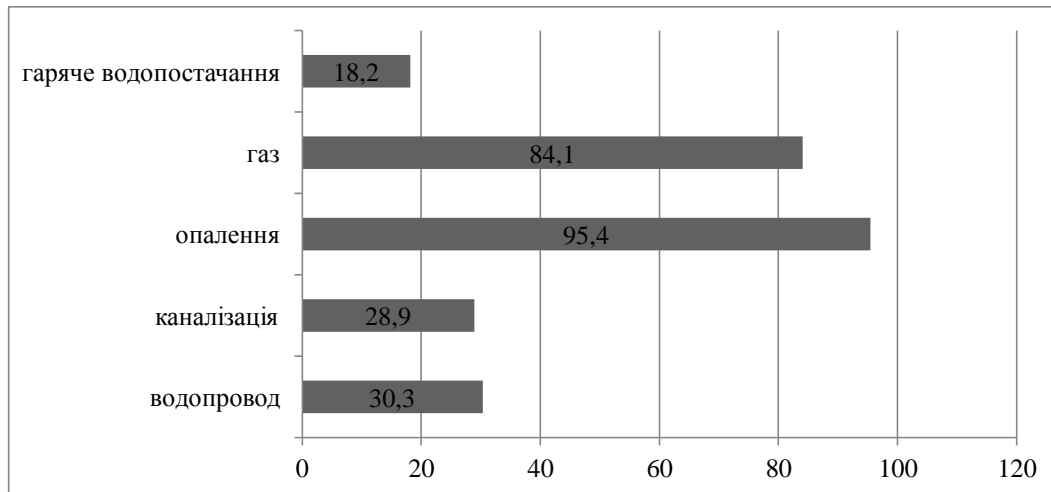


Рис. 5. Структура обладнання житлового фонду в сільській місцевості Черкаської області в 2016 р., %

Джерело: сформовано автором за даними Статистичного щорічника Черкаської області

- недосконале податкове законодавство [2].

Внаслідок цього сільське населення не отримує відповідного якісного забезпечення соціальною інфраструктурою, а це сприяє його відтоку в міста і подекуди в інші країни.

Вивчення інституційних аспектів соціального розвитку села в Україні свідчить про негативну тенденцію всебічного декларування соціальної орієнтації сільського господарства та невиконання своїх зобов'язань. Інституційне забезпечення державної політики щодо сільських територій є недостатнім, а його розвиток – украй непослідовним. Інституції та механізми координації політики то створюються, то скасовуються, а чинні, як правило, або не діють, або діють не публічно та/або не прозоро [11].

Пріоритетність розвитку сільського господарства закріплена в законах України, указах Президента, у постановах та розпорядженнях Кабінету Міністрів. Та, за дослідженням І. Абрам'юк, величезний масив прийнятих документів зовсім не гарантує їх якість та виконання, а показує відсутність системної, цілісної та послідовної державної політики [11].

Сьогодні основним нормативним актом, що визначає пріоритетність соціального розвитку села та сприяє соціальній захищеності сільського населення, є Закон України «Про пріоритетність соціального розвитку села та агропромислового комплексу в народному господарстві», який був ще прийнятий за часів, коли Україна була республікою СРСР [12]. Внесені у цей Закон зміни встановили значну кількість різнопланових пільг та преференцій для сільських жителів та для аграрного сектору без цілісної державної політики у цій сфері.

Основні засади розвитку соціальної сфери села в Україні визначено Указом Президента

України «Про основні засади розвитку соціальної сфери села» від 20 грудня 2000 р. Так, у цьому Указі визначено необхідність здійснення соціальної політики на селі, встановлено її мету та основне завдання – забезпечення належного життєвого рівня сільського населення, що має стати основою поліпшення демографічної ситуації і розвитку трудового потенціалу. Цей документ має рамковий характер і повинен ураховуватися під час розроблення програм економічного та соціального розвитку України.

Важливо зазначити, що через значну політизацію суспільства в Україні значна частина прийнятих нормативно-правових актів, різноманітних програм і стратегій розвитку не виконувалися або ж після прийняття відразу скасовувалися наступними урядами, як це було з «Концепцією Державної цільової програми сталого розвитку сільських територій на період до 2020 р.» (2010 р.).

За час незалежної України були ухвалені концепції державних програм, які так і не стали програмами:

- Концепція Національної програми відродження села на 1995–2005 рр.;
- Концепція Загальнодержавної програми соціального розвитку села на період до 2011 р.;
- Комплексна програма підтримки розвитку українського села на 2006 – 2010 рр.

Тобто проведений аналіз дає змогу зробити висновок про недостатнє та неефективне інституційне забезпечення соціального розвитку села в Україні. Нині потребує нагальної уваги необхідність здійснення системної політики щодо пріоритетності розвитку сільського господарства. На думку В. Юркевича (2011 р.), в Україні визріла потреба прийняття Закону України «Про пріоритетність розвитку сільського гос-

подарства». Пропонований Закон законодавчо визначить та закріпить:

– принципи пріоритетності розвитку сільського господарства, поняття та види сільськогосподарських товаровиробників, інформаційне забезпечення, кредитування, наукове, фінансове, матеріально-технічне забезпечення, гарантії держави щодо забезпечення пріоритетного розвитку сільського господарства;

– компетенцію органів державної влади та органів місцевого самоврядування у сфері забезпечення пріоритетності розвитку сільського господарства;

– державну політику стосовно пріоритетності розвитку сільського господарства;

– пріоритетність використання земель сільськогосподарського призначення як основного засобу виробництва;

– пріоритетний правовий статус селянина як основного виробника сільськогосподарської продукції (селянство як основний виробник сільськогосподарської продукції, соціальний розвиток села як складник забезпечення пріоритетного правового статусу селянина [13].

Сталий розвиток можливий лише внаслідок комплексної співпраці держави, населення, бізнесу та інституцій громадянського суспільства. Прикладом такої співпраці є впровадження проекту зі створення Центру сталого розвитку

в с. Виграїв Черкаської області. Його метою є активна інформаційно-просвітницька, практична та демонстраційної діяльність молоді в контексті сталого розвитку сільської місцевості. Партнерами проекту є Черкаський державний технологічний університет, Черкаська обласна організація Всеукраїнської дитячої спілки «Екологічна варта», Корсунь-Шевченківська районна рада, Виграївська сільська рада, відділ освіти Корсунь-Шевченківської районної державної адміністрації, які надають методичну та інформаційно-просвітницьку підтримку Центру. Завдяки діяльності Центру було створено 20 робочих місць для мешканців; умови для екологічно дружньої діяльності у вільний час для місцевої громади (орієнтовно 200 осіб); 15 нових громад висловили зацікавленість у створенні подібних центрів сталого розвитку на своїх територіях; підтримано створення бази даних і бібліотеки найкращих практик із запровадження принципів сталого розвитку. Відповідно до Стратегії розвитку Черкаської області, прийнято Програму «Розвиток людського капіталу» та «Розвиток сільських територій та периферії навколо міст та селищ» на період 2018–2020 рр. [14].

Обсяги фінансування даних програм представлені в табл. 5. Передбачається, що впровадження проектів цієї програми можливе через залучення коштів Державного фонду регіональ-

Таблиця 5

Обсяги фінансування програм, що стосуються соціального розвитку села в Черкаській області на період 2018–2020 рр. (тис. грн.)

Назва проекту	2018 р.	2019 р.	2020 р.	Всього
Влаштування штучного освітлення на автомобільних дорогах місцевого значення за межами населених пунктів області	1000	1000	1000	3000
Майстерня сільських ініціатив у Черкаській області	170	170	170	510
Майстерня креативності «Тематичне село»	211	211	261	683
Створення умов для підвищення самозайнятості та мікропідприємництва мешканців сільських територій	3600	4000	4000	12000
Поліпшення якості надання медичних послуг шляхом будівництва сільських амбулаторій	22000	15000	15000	52000
Розширення мережі центрів надання адміністративних послуг в області	15000	-	-	15000
Модернізація парку сільськогосподарської техніки у професійно-технічних навчальних закладах Черкащини	18000	13500	13500	45000
Модернізація матеріально-технічної бази професійно-технічних навчальних закладів Черкащини	4500	4500	4500	13500
Черкаський регіональний конкурс розвиткових проектів (щорічний)	1000	1000	1000	3000
Організація спортивних клубів (створення тренажерних залів) у сільській місцевості	2000	2000	2000	6000
Збереження об'єктів культурної спадщини області	30122	30122	30122	90366

Джерело: сформовано за даними [14]

ного розвитку; галузевих регіональних програм; залучення фінансування від проектів та програм міжнародної технічної допомоги суб'єктами регіонального розвитку різних організаційно-правових форм; залучення коштів місцевих бюджетів (де це передбачено умовами проекту); залучення інвестиційних коштів на впровадження окремих проектів.

Метою Програми «Розвиток людського капіталу» є формування спроможного людського капіталу, здатного відповідати викликам регіонального, національного та глобального масштабів, щоб забезпечувати розвиток різних сфер життєдіяльності Черкащини; популяризація здорового способу життя; забезпечення охорони, збереження, відродження та розповсюдження культурної спадщини та народних традицій; створення сприятливих умов, спрямованих на задоволення інтересів, захист прав і свобод людини і громадянина [14].

Основними напрямками реалізації даної Програми є підвищення адаптивності населення області до потреб ринку праці та підвищення обізнаності та соціальної активності населення.

У результаті реалізації Програми «Розвиток сільських територій та периферії навколо міст та селищ» планується:

- поліпшення інфраструктури сільських територій та зміцнення зв'язків із містами для розблокування можливостей розвитку сіл, підтримка соціально та економічно активної молоді, покращення здоров'я населення;
- поліпшення об'єктів дорожньої інфраструктури області;
- матеріально-технічне забезпечення об'єктів соціальної інфраструктури сільських територій;
- забезпечення доступу до Інтернет в сільській місцевості та нарощування потенціалу використання сучасних Інтернет-технологій на селі;
- розширення можливостей із працевлаштування та популяризація самозайнятості серед мешканців сільських населених пунктів, зростання доходів від зайнятості в сільській місцевості, особливо в галузях, що не пов'язані з вирощуванням сільськогосподарської продукції;

– стимулювання розвитку підприємництва в сільській місцевості;

– стимулювання співробітництва територіальних громад [14].

Втілення в життя названих проектів, безумовно, сприятиме сталому розвитку сільських територій Черкаської області.

Висновки з цього дослідження і перспективи подальших розвідок у даному напрямку. Концепція сталого розвитку на сучасному етапі є визначальною у переважній більшості країн світу, у т. ч. й в Україні. Вона передбачає гармонійний, рівномірний розвиток трьох основних сфер: економічної, екологічної та соціальної. Тому аналіз соціального стану аграрної сфери має велике значення. Проведені дослідження демонструють, що соціальний розвиток сіл у Черкаській області перебуває у критичному стані: чисельність сільського населення за десять років скоротилася на 14,4%; частка сільського населення в 2017 р. зменшилася до 43%; номінальна середньомісячна заробітна плата в сільському господарстві Черкаської області становить лише 80% від середнього рівня даного показника в Україні; частка населення із середньодушовими еквівалентними грошовими доходами на місяць нижчими прожиткового мінімуму становила 17,1%, лише 3,4% усього сільського населення регіону отримували дохід вищий 3 720,0 грн.; рівень безробіття сільського населення Черкаської області в 2016 р. становив 9%, а рівень зайнятості – 54,7%.

Основними напрямками розвитку соціальної сфери на селі будуть: поліпшення фінансового забезпечення села; розвиток сільського господарства, яке забезпечить робочі місця, продовольчу безпеку, розбудову транспортної, соціальної та іншої інфраструктури на селі, розблокування економічного потенціалу територій, самореалізацію та організацію змістовного дозвілля жителів сільських територій в області; розвиток соціальних відносин та соціальної інфраструктури. Соціальному розвитку села сприятимуть розроблення та втілення різноманітних державних програм розвитку.

БІБЛІОГРАФІЧНИЙ СПИСОК:

1. Шпикуляк О.Г., Пехов В.А. Формування та інституціоналізація соціального капіталу в розвитку аграрного підприємництва: методологічні аспекти оцінки. Економіка АПК. 2015. № 11. С. 102–107.
2. Соціально-економічний потенціал сталого розвитку України та її регіонів: національна доповідь / за ред. акад. НАН України Е.М. Лібанової, акад. НААН України М.А. Хвесика. К.: ДУ ІЕПСР НАН України, 2014. 776 с.
3. Ткаченко Є.О. Безробіття та проблеми сталого розвитку сільських територій України. Young. 2017. № 49(9).
4. Скільки українців-заробітчани працюють за кордоном / Конкурент. URL: <https://konkurent.in.ua/news/ukrayina/11830/-skilkiukrayinciv-zarobitchan-pracyuyut-za-kordonom.html>.
5. Гончарова З. Якісний рівень життя сільського населення як запорука сталого соціально-економічного розвитку регіонів. Збірник наукових праць ЧДТУ. 2017. № 44. С. 28–36.
6. Закон України «Про кооперацію». Відомості Верховної Ради України (ВВР)/ 2004. № 5. Ст. 35.
7. Формування соціального капіталу в інституційному механізмі аграрного ринку / М.Й. Малік, О.Г. Шпикуляк, В.П. Рябоконт та ін. К.: ННЦ «ІАЕ», 2017. 86 с.

8. Нікішина О.В., Бібікова Н.О. Інституційне забезпечення механізмів регулювання процесів аграрної кооперації в Україні. 2018. С. 83.

9. Корінець Р.Я. Інформаційне забезпечення сільськогосподарської обслуговуючої кооперації в Україні. Економіка АПК. 2016. № 8. С. 61–70.

10. Кінаш І.П. Склад і структура соціальної інфраструктури. Вісник соціально-економічних досліджень. 2012. № 3 (46). С. 171–176.

11. Абрам'юк І. Чи є розвиток українського села справжнім пріоритетом державної політики? URL: <http://www.csi.org.ua>.

12. Закон «Про пріоритетність соціального розвитку села та агропромислового комплексу в народному господарстві» від 17 жовтня 1990 р. № 400-XII. URL: <http://zakon1.rada.gov.ua/laws/show/400-12>.

13. Уркевич В.Ю. Сучасні проблеми систематизації аграрного законодавства України. Сучасні проблеми систематизації екологічного, земельного та аграрного законодавства України: зб. наук. праць круглого столу. К., 2011. С. 451.

14. План реалізації Стратегії розвитку Черкаської області на період 2018–2020 роки. URL: <http://investincherkasyregion.gov.ua/wp-content/uploads/2018/03/03012018.pdf>.