

**УДК 725.56**

## **ПРОЕКТУВАННЯ КОЛІРНОГО СЕРЕДОВИЩА РЕАБІЛІТАЦІЙНИХ КОМПЛЕКСІВ ДЛЯ ЛЮДЕЙ ПОХИЛОГО ВІКУ**

Автор – **Воронова К.**, студ. гр. АРХ-17-4П  
Науковий керівник – **Суворова Т. О.**, ас. каф. ДРАС  
*Придніпровська державна академія будівництва та архітектури*

У статті проаналізовані способи використання кольору у візуальному середовищі реабілітаційних комплексів для людей похилого віку.

Ключові слова: колір, візуальне середовище, люди похилого віку, візуально – просторова навігація, орієнтир.

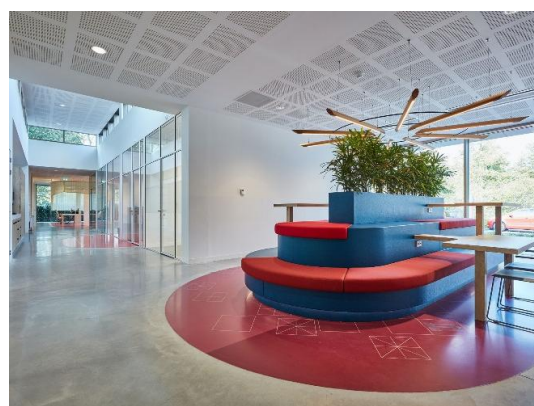
На сьогоднішній день, старіння – одна з домінуючих тенденцій. За прогнозами ООН, до 2035 року більше 1,1 мільярда людей – 13 % населення – будуть старше 65 років [1]. Дана тема є вкрай актуальною, адже хвороби та патології, що супроводжують старіння, впливають на якість життя, соціальну активність і сприйняття простору. Атмосфера існуючих реабілітаційних комплексів для людей поважного віку більше нагадує лікарню і мало сприяє відновленню. Зміна візуального середовища прийомами колористики дозволяють досягти більшого комфорту, функціональності і безпеки просторів.

Мета дослідження – вивчення сприйняття кольору людьми похилого віку. Об'єкт дослідження – орієнтування та використання кольору в просторах реабілітаційних комплексів для літніх людей. Предметом дослідження є створення середовища проживання для людей поважного віку за допомогою колористичних прийомів. При обробці інформації були використані кілька методів: аналіз літературних джерел з даної проблематики та досвіду проектування сучасних комплексів для людей похилого віку; узагальнення результатів дослідження.

Сприйняття кольору літніми людьми впливає на їх психоемоційний стан і загальне відчуття благополуччя. Вікові зміни кришталика ока сприяють формуванню нових колірних переваг. За даними дослідження описаного в статті «Реагуючи на колір», Лінда Адлер прийшла до висновку, що люди похилого віку схильні сприймати яскраві і глибокі кольори, як світліші. Червоний, оранжевий і жовтий вони сприймають легше, ніж темні відтінки синього. Суміш яскравих кольорів хроматичного спектра і пастельних тонів, може стати стимулом для літніх і людей з інвалідністю [2]. Таким чином, світлі відтінки слід використовувати для великих поверхонь, таких як стелі, стіни і підлога. Темні кольори слід використовувати акцентом, щоб забезпечити контраст між різними елементами в просторі [3].

Однією з найбільш серйозних труднощів для людей похилого віку, є неможливість самостійної навігації в незнайомому середовищі. Монотонність простору і симетрія може сприяти дезорієнтації. Так, за допомогою кольору можна впливати на сприйняття простору, використовуючи акценти. Щоб спростити орієнтацію в просторі, можна відрізнити двері спальні від стін по контрасту або ж двері обслуговуючих приміщень можна змішати з тоном стін, щоб не привертати увагу жителів [4].

Одним із прикладів активного використання кольору є реабілітаційний центр для людей похилого віку в Нідерландах, реконструйований архітектурної студією Van Eijk & Van der Lubbe в 2008 році. Кожен поверх має свій колір, використовується різна обробка підлоги, колір якого змінюється в залежності від приміщення. Так, наприклад синій використовується в вестибюлі, зелений - в їдальні, а рожевий - в приміщеннях для персоналу. Такий дизайн спонукає діяти і активно працювати над відновленням [5].



*Рис. Інтер'єри реабілітаційного центру в Нідерландах для людей похилого віку*

Також колір задає характер місця, в житлових приміщеннях можна використовувати більш теплі, життєрадісні кольори, які сприяють руху і активності, а в спальнях – більш прохолодні, що сприяють розслабленню, отже, атмосфера, створювана кольором, сприяє комфортному перебуванню в приміщенні [4].

Важливо створювати простори, які відповідають потребам населення і сприяють реабілітації, так, використання кольору робить середовище більш безпечним і комфортним, дозволяючи краще розрізнити простір, привносячи зручність і автономію.

#### **Список використаних джерел**

1. A Generation of Old People Is About to Change the Global Economy [Electronic resource]. URL: <https://www.businessinsider.com/old-people-to-change-the-global-economy-2014-4> (date of treatment: 27.03.2021)
2. Linda Adler, M.A. Responding to color [Electronic resource]. URL: <https://fcs-hes.ca.uky.edu/sites/fcs-hes.ca.uky.edu/files/hf-lra.151.pdf> (date of treatment: 27.03.2021)
3. Estelle Guerry, Georges Zissis, Céline Caumon, Laurent Canale, Elodie Bécheras. Design and survey of lighting and color ambiance for a suitable elderly's environment. *Light & Engineering, Znach Publishing House*. 2020. № 28 (1). Pp.79–89.
4. Treussard Marchand Danièle. Conception architecturale des établissements accueillant des personnes âgées atteintes de la maladie d'Alzheimer : revue de la littérature. *Memoire de l'universite Rene Descartes*. Paris V. 2007/2008. Pp. 24–25.
5. Van Eijk & Van der Lubbe реабилитационный центр в Утрехте [Електронний ресурс]. URL: <https://www.interior.ru/place/10836-van-eijk-van-der-lubbe-reabilitatsionnii-tsentr-v-utrecht.html> – Назва з екрану.