

УДК 330.342:331.101.26:314.125(477.52)  
DOI: <https://doi.org/10.32782/easterneurope.25-48>

## ДРАЙВЕРИ ТА БАР'ЄРИ ТРУДОВОЇ АКТИВНОСТІ НАСЕЛЕННЯ

### DRIVERS AND BARRIERS OF POPULATION LABOR ACTIVITY

**Матвєєва Ю.Т.**

кандидат економічних наук,  
старший викладач кафедри управління,  
Сумський державний університет

**Опанасюк Ю.А.**

кандидат економічних наук,  
старший викладач кафедри управління,  
Сумський державний університет

**Лісовська Д.В.**

студентка інституту фінансів, економіки,  
та менеджменту імені Олега Балацького,  
Сумський державний університет

**Matvieieva Yuliia**

Phd (Economics), Senior Lecturer of Department of Management,  
Sumy State University

**Opanasiuk Yuliia**

Phd (Economics), Senior Lecturer of Department of Management,  
Sumy State University

**Lisovska Daryna**

3rd year Student of the Oleg Balatskyi Academic and Research Institute  
of Finance, Economics and Management,  
Sumy State University

*Стаття присвячена визначенню основних драйверів та бар'єрів трудової активності населення. У статті здійснено оцінювання рівня соціального розвитку території на прикладі Сумської області. Досліджено рівень трудової активності населення України та Сумської області. Для аналізу використано дані статистичних щорічників Сумської області, статистичну звітність України та регіонів України за період з 2000–2017 рр. Визначено показники, що виступають драйверами трудової активності населення в Сумській області, та охарактеризовано динаміку їхнього розвитку. Доведено, що основними бар'єрами трудової активності населення є безробіття, міграція, навантаження на одне вільне робоче місце, низький рівень заробітної плати. Встановлено взаємозв'язок між показниками міграції населення та навантаженням на одне вільне місце, а також показником стабільності сімей.*

**Ключові слова:** трудова активність населення, драйвери трудової активності, бар'єри трудової активності, трудова мотивація, соціально-економічний розвиток, продуктивність живої праці, індекс соціального розвитку.

*Статья посвящена определению основных драйверов и барьеров трудовой активности населения. В статье осуществлено оценивание уровня социального развития территории на примере Сумской области. Исследован уровень трудовой активности населения Украины и Сумской области. Для анализа использованы данные статистических ежегодников Сумской области, статистическая отчетность Украины и регионов Украины за период 2000–2017 гг. Определены показатели, выступающие драйверами трудовой активности населения в Сумской области, и охарактеризована динамика их развития. Доказано, что основными барьерами трудовой активности населения являются безработица, миграция, нагрузка на одно свободное рабочее место, низкий уровень заработной платы. Установлена взаимосвязь между показателями миграции населения и нагрузкой на одно свободное место, а также показателем стабильности семей.*

**Ключевые слова:** трудовая активность населения, драйверы трудовой активности, барьеры трудовой активности, трудовая мотивация, социально-экономическое развитие, производительность живого труда, индекс социального развития.

*The article determines the problem of increasing the level of labor activity of the population both in individual regions and in the country as a whole. The purpose of the article is to identify the drivers and barriers of the population's labor activity on the basis of research and evaluation of indicators of social development of the territory and to conduct a thorough analysis of scientific and literary sources on the subject. The article examines the level of labor activity of the population of Ukraine and Sumy region. An assessment of the level of social development of the territory is carried out on the example of Sumy region. For the analysis of social development indicators we used the data of statistical yearbooks of Sumy region, statistical reporting of Ukraine and regions of Ukraine for the period 2000–2017. The situation in Ukraine in comparison with the countries of the European Union by the level of unemployment of the population in the article is analyzed. The indicators of drivers of labor activity of the population in Sumy region are determined and the dynamics of their development in the article is characterized. The drivers of population labor activity are found to be educational level, qualification and professionalism, positive state of health of the population, moderate level of labor mobility, stability of families, incomes, demand for labor, development of small business. It has been proved that the main barriers to the labor activity of the population are unemployment, migration, loading on one vacant job, low wages, poor health of the population, pollution of the environment. In the context of identifying barriers to employment, it is proposed to take into account the relationship between population migration rates and workload per vacancy. In identifying drivers of population activity, it is suggested to consider the relationship between population migration rates and family stability indicators. The correlation between population migration rates and the load on one vacancy and the stability of families in the Sumy region are established. Made proposals for solutions to the major problems of increasing focus of employment of the population of the territories.*

**Key words:** labor activity of the population, drivers of labor activity, barriers to labor activity, the unemployment rate, labor motivation, socio-economic development, productivity of living labor, index of social development.

**Постановка проблеми.** Зростання продуктивності праці в передових економіках може сповільнюватися у зв'язку з фінансово зумовленими кризовими явищами. Як результат, продуктивність праці, яка є найважливішим джерелом довгострокового економічного зростання, може стати проблемою як для політиків на державному рівні, так і для керівників підприємств та організацій на локальному рівні. Саме тому питання щодо мотивації трудової активності населення та збереження трудового потенціалу заслуговує на особливу увагу особливо в фінансово-нестабільних та кризових умовах. Адже кризові умови сприяють формуванню безробіття населення, яке дає поштовх до міграції населення.

Аналіз статистичних даних показав, що в сучасних умовах проблеми досягнення ефективної зайнятості населення України набувають першорядного значення.

**Аналіз останніх досліджень і публікацій.** Питання розвитку трудової активності населення та трудової мотивації досить широко відображені в наукових працях Д.П. Богині [15; 16], О.А. Грішної [15], А.М. Колота [14], Е.М. Лібанової [3; 4; 5], В.М. Новікова [17], В.В. Онікієнко [18; 19], М.В. Семикіної [16; 20], Н.А. Іщенко [20], М.О. Родіонової [20] та ін. Зокрема, проблеми ефективної зайнятості досліджували такі зарубіжні вчені, як М. Алле, Р. Еренберг, М. Портер, Дж. Ріфкін, Р. Сміт, Й. Шумпетер.

**Виділення не вирішених раніше частин загальної проблеми.** Аналіз наукових джерел з проблем мотивації трудової активності населення показав, що донині розроблено й апробовано в практичній діяльності велику кількість мотиваційних моделей, але соціально-економічні перетворення в країні та світі вимагають застосування нових або вдосконалення існую-

чих підходів мотивації трудової активності населення. В цьому контексті особливої уваги заслуговує питання визначення драйверів та бар'єрів трудової активності населення.

Формулювання цілей статті (**постановка завдання**). Метою статті є визначення драйверів та бар'єрів трудової активності населення на основі дослідження та оцінювання показників соціального розвитку території.

**Виклад основного матеріалу дослідження.** Економічно активне населення – категорія економічно активного населення, яка охоплює всіх осіб, які створюють ринок праці в частині пропозиції робочої сили для виробництва товарів і послуг [22].

У праці [23] О.А. Грішної під економічною активністю визначається «прагнення працездатної людини застосовувати на практиці наявні у неї здібності до праці, знання та досвід за винагороду в грошовій або іншій формі». Реалізація цього прагнення виявляється у зайнятості людини економічною діяльністю. Не реалізація цього прагнення – у безробітті.

Н.І. Єсінова розглядає економічну активність населення як «частину населення, що забезпечує пропозицію робочої сили для виробництва товарів і послуг» [24].

Відповідно до методології Міжнародної організації праці, «економічно активне населення (робоча сила) – це населення обох статей віком 15–70 років, яке впродовж обстежуваного періоду забезпечувало пропозицію робочої сили на ринку праці». Економічно активне населення визначається, як сума зайнятого та безробітного населення [12].

Згідно з джерелом [1], «трудова активність населення – це прагнення працездатної особи застосувати на практиці наявні знання та досвід і одержати за це винагороду». Особа, яка вияв-

ляє таке бажання, є носієм трудової або економічної активності. Трудова активність може бути потенційною, що відповідає прагненню особи працювати за винагороду; і реалізованою, коли особа вже є зайнятою. Потенційна трудова активність становить основу формування робочої сили, а реалізована – її зайнятості.

У своїх дослідженнях Е.М. Лібанова надає схему процесу розвитку трудової активності, в якій попит на робочу силу є основою реалізованої трудової активності. При цьому, попит на робочу силу включає такі параметри як працездатність, соціально-економічні умови життєдіяльності, сімейний стан, світогляд тощо. Працездатність охоплює такі характеристики: вік, стан здоров'я, рівень освіти, професійна кваліфікація. В свою чергу, соціально-економічні умови життєдіяльності характеризуються рівнем розвитку сфери обслуговування, рівнем реальних доходів, співвідношенням реальних доходів з можливим їх збільшенням. Узагальнюючим фактором трудової активності виступають соціально-економічні умови життя, психологічні настанови і стимули до трудової діяльності.

Основним виміром трудової активності є її рівень ( $A_L$ ), який розраховується як відношення чисельності трудоактивного населення ( $LP_N$ ) до його загальної чисельності ( $N_p$ ):

$$A_L = LP_N / N_p \cdot 100\% \quad (1)$$

Графічно динаміка рівня економічно активного населення України та Сумської області у віці від 15 до 70 років за 2009–2018 роки представлена на рис. 1.

Статистика України та Сумської області свідчить про наявність помірного лінійного зв'язку між показниками рівня економічної активності населення в країні та області (коефіцієнт кореляції,  $r = 0,75$ ).

Графік наочно відображає таку ситуацію в країні за останні 11 років: у 2017 р. рівень економічної активності 15–70-річного населення

(без жителів тимчасово окупованих території Автономної Республіки Крим та міста Севастополь) становив 62,0%. Це значення істотно нижче показника 2013 р., який становив 65,0% і був максимальним за період 2008–2018 рр. для України. Необхідно зазначити, що рівень економічної активності у 2017 р. був навіть нижчим від 63,3%, якому він дорівнював у 2009 році – нижній точці кризи зайнятості 2008–2009 рр.

Для Сумської області найвищим рівнем економічної активності населення за 11 років є значення, досягнуте у 2012 році (65,5%), 61,8% є мінімальним значенням для області, яке було зафіксовано у 2015 році.

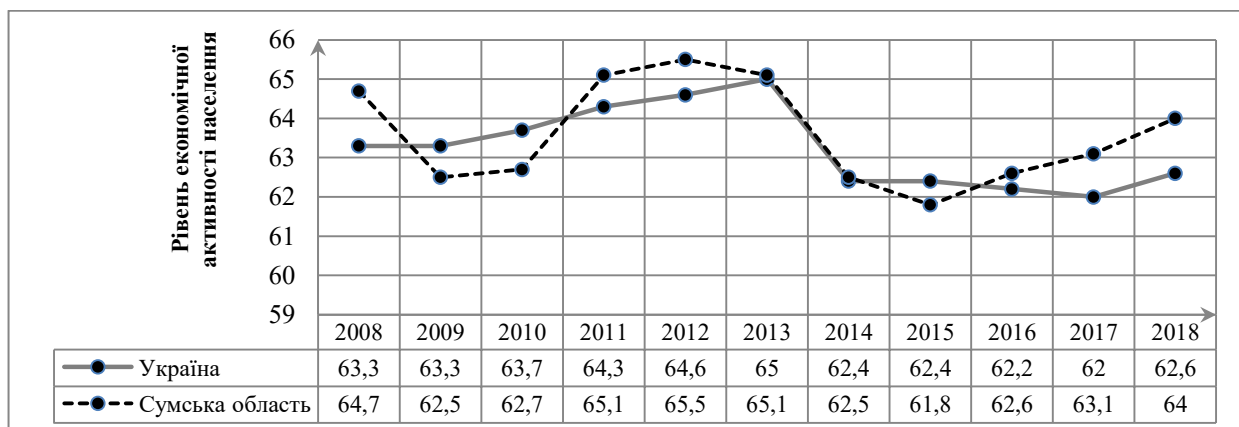
Як свідчить статистика аналізу останніх 11 років, для України середнє значення рівня економічної активності населення відповідає 63,3%, для Сумської області це значення дорівнює 63,6%.

Необхідно зазначити, що з 2014 року в Україні спостерігається значення рівня економічної активності населення нижче середнього. Подібна ситуація склалася в Сумській області до 2018 року.

Одне з головних завдань сучасності – підвищення рівня трудової активності, яке зумовлюється необхідністю дослідження факторів, що виступають драйверами та бар'єрами трудової мотивації населення в Україні.

Необхідно зазначити, що під драйверами трудової активності населення нами розуміються рушійні сили, сукупність механізмів, що задають імпульси зростання соціальних показників, які, в свою чергу, формують позитивну траєкторію соціально-економічного розвитку території.

У роботі [19] авторами визначені такі дестимулятори ефективної зайнятості населення, як чисельність незайнятих громадян, які перебували на обліку в службі зайнятості; навантаження на одне вільне робоче місце; середня тривалість безробіття. Також, авторами дове-



**Рис. 1. Динаміка рівня економічної активності населення України та Сумської області у віці від 15 до 70 років за 2008–2018 роки, %**

Джерело: побудовано авторами на основі статичної звітності України та Сумської області [21, 2]

дено на прикладі Кіровоградської області, що одним з негативних чинників, який знижує ефективність зайнятості на підприємствах, є неухвалене ставлення до проблем збереження здоров'я працюючих.

Так, Артур Оукен на прикладі США математично виразив взаємозв'язок між рівнем безробіття і відставанням обсягу ВВП. Він сформулював закон, згідно з яким країна втрачає 2–3% фактичного ВВП відносно потенційного ВВП, коли фактичний рівень безробіття збільшується на 1% порівняно з його природним рівнем. Закон Оукена розкриває істотний зв'язок між ринком продукту і ринком праці та ще раз нагадує про те, що безробіття є основною проблемою сучасного суспільства. Коли рівень безробіття є високим, ресурси використовуються неповністю, значна частина продуктів не добирається, доходи населення зменшуються [2].

В Україні рівень безробіття визначають за методологією міжнародної організації праці (МОП).

Динаміку рівня безробіття в Україні та Сумській області за 2000–2017 рр. (за даними [20]) наведено на рис. 2.

Аналіз динаміки рівня безробіття населення в Україні та Сумській області дає змогу зробити висновки, що сьогодні існує багато проблем у сфері забезпечення високого рівня зайнятості населення, ситуація значно погіршилася під час кризових явищ 2008–2009 років.

Протягом 2008–2009 років рівень безробіття (за методологією Міжнародної організації праці) у Сумській області значно підвищився порівняно з докризовим періодом (11,1%).

З 2014 року рівень безробіття в країні та області має негативну динаміку розвитку.

Ситуація в Україні порівняно з країнами Європейського Союзу за рівнем безробіття

населення відображена графічно на рис. 3. Дані наведено за 2017 рік.

Необхідно зазначити, що деякі автори до бар'єрів трудової активності населення відносять міграційний фактор.

Так, у роботі [5] автором визначаються масштаби, причини, наслідки зовнішньої трудової міграції українців та виокремлюються такі компоненти сучасної зовнішньої міграції: еміграція, нетривала аграрна міграція, нетривала неаграрна міграція, тривала міграція, brain drain, учбова міграція.

Автор зазначає, що перший вид міграції, очевидно, є безповоротним і означає прямі втрати України: скорочується загальна чисельність населення і сукупна пропозиція робочої сили, втрачаються ресурси, витрачені на професійно-освітню підготовку мігрантів.

У свою чергу, нетривалу аграрну міграцію оцінюють як таку, що не справляє негативного впливу ані на ринок праці, ані на соціально-демографічну ситуацію в Україні. Через свою нетривалість, не віддзеркалюється помітно на ситуації в родинх мігрантів. Зокрема, короткотермінова неаграрна трудова міграція працівників має високу імовірність переходу більш успішних заробітчан у категорію довготривалих мігрантів. А довготривала відсутність справляє негативний вплив на ситуацію як в родині, зокрема щодо догляду та виховання дітей, сталості шлюбу тощо, так і на ринку праці.

Довготермінова трудова міграція кваліфікованих робітників негативно позначається на українському ринку праці. До цього додаються загальні соціально-демографічні проблеми, пов'язані із довготривалою відсутністю одного/обох батьків.

Brain drain – вплив висококваліфікованих науковців, освітян, медиків, акторів тощо. Зде-

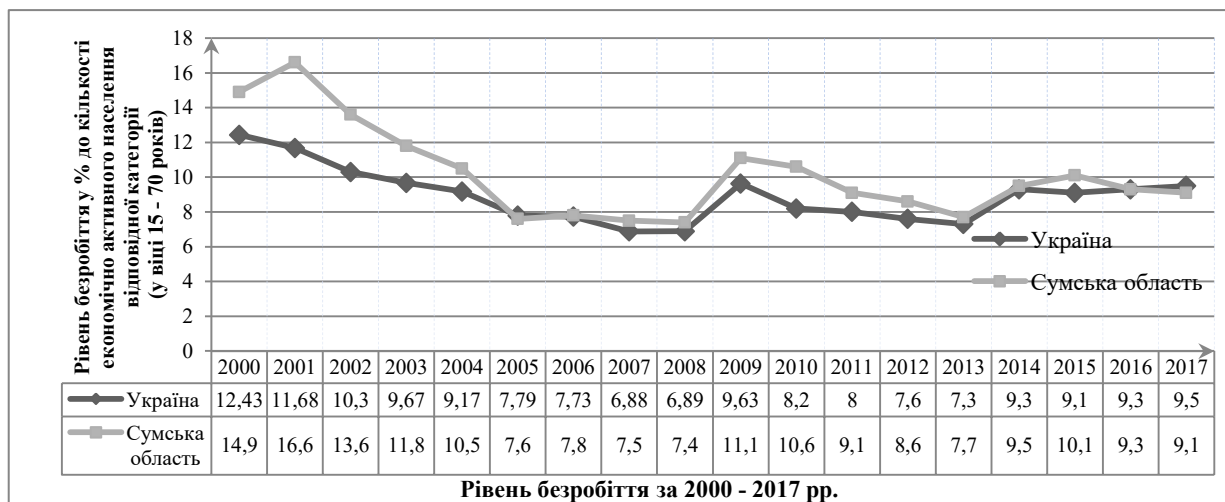
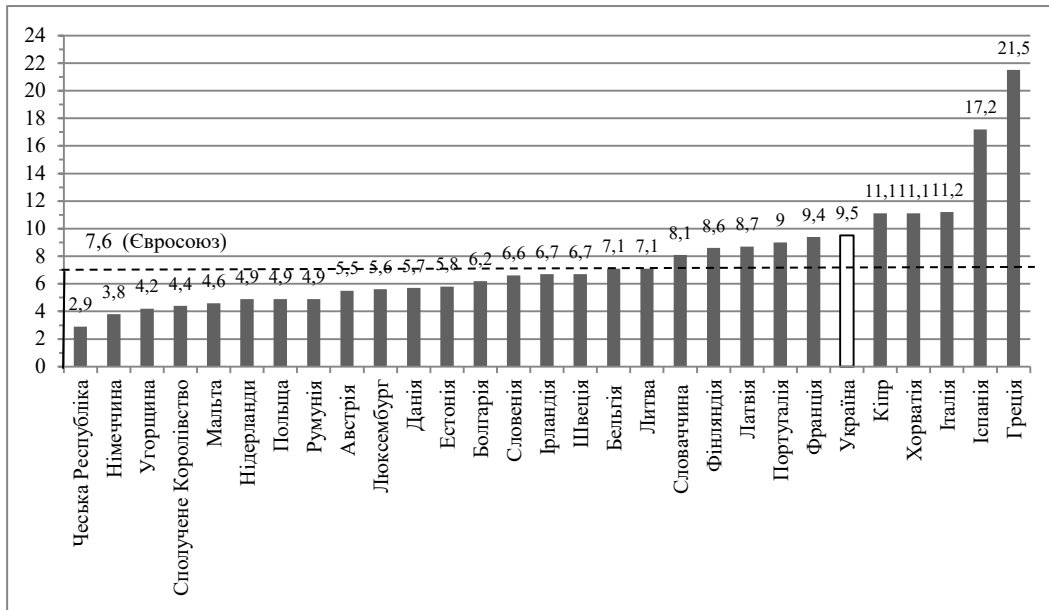


Рис. 2. Динаміка рівня безробіття населення України та Сумської області у віці від 15 до 70 років за 2000–2017 рр., %

Джерело: побудовано авторами на основі статичної звітності України [21] та Сумської області



**Рис. 3. Рівень безробіття населення в Україні та країнах Європейського Союзу (28 країн) у 2017 році, у % до економічно активного населення у віці 15–74 роки, для України – у віці 15–70 років**

*Джерело: побудовано авторами на основі статичної звітності України [25]*

більшого ця трудова міграція трансформується в еміграцію і спричиняє очевидні незворотні втрати українській економіці (науці, освіті, медицині, промисловості тощо).

Навчальна міграція до вищих і середніх професійних навчальних закладів, зазвичай, означає подальше працевлаштування молоді за кордоном з усіма негативними економічними і демографічними наслідками для України.

На прикладі Сумської області нами було досліджено наявність взаємозв'язку між показниками міграції населення та навантаженням на одне робоче місце та визначено коефіцієнт кореляції із значенням 0,62. Цей коефіцієнт відображає середній рівень наявності взаємозв'язку між показниками. Також визначалися взаємозв'язки між показниками міграції населення та коефіцієнтами шлюбності. У цьому випадку був отриманий коефіцієнт кореляції із значенням (-0,59), що говорить про наявність обернено пропорційного середнього зв'язку.

У дослідженнях Л.В. Ганіч [26] визначено причини, які перешкоджають якісному формуванню трудового потенціалу і спонукають до вжиття ефективних заходів щодо покращення ситуації: відсутність ефективної системи моніторингу потреб суспільства і держави у фахівцях з відповідним освітньо-кваліфікаційним рівнем підготовки, недосконалість механізму формування державного замовлення на підготовку фахівців; відсутність збалансованої системи управління професійною орієнтацією молоді, об'єктивних принципів її відбору і навчання, повільні темпи

впровадження сучасних технологій професійного розвитку; недостатнє застосування наукових підходів результатів наукових досліджень при формуванні та реалізації державної кадрової політики.

Також автором окреслено такі негативні фактори, які впливають на розвиток трудового потенціалу нашої країни: несприятливі соціально-економічні умови формування трудового потенціалу до досягнення людиною працездатного віку; проблеми соціально-економічної захищеності працівників;

недосконалість законодавства в соціально-трудої сфері, нескоординованість його положень з господарським міграційним, податковим, фінансово-бюджетним, цивільним законодавством тощо; небезпечне встановлення тінювих трудових відносин; значний відтік економічноактивного професійно підготовленого населення за межі України; зруйнованість системи спадковості передачі трудових навичок і досвіду в багатьох галузях суспільного виробництва; неадекватна нинішнім умовам система державного управління трудовою сферою тощо.

На основі аналізу наукових праць провідних вчених та вітчизняного досвіду було виявлено, що основними бар'єрами трудової активності населення в країні є: безробіття, низький рівень заробітної плати, скорочення кількості робочих місць, на яких зайняте корінне населення, зниження середнього рівня оплати праці, міграція населення, обмежений попит на робочу силу, високий рівень захворюваності населення,

негативний стан навколишнього середовища, низький рівень освіти та ін.

Зокрема, аналіз літературних джерел із проблематики ефективності зайнятості населення надав змогу виокремити такі драйвери трудової активності, як високий освітній рівень, кваліфікація та професіоналізм, позитивний стан здоров'я населення, помірний рівень трудової мобільності, стабільність сімей, доходи, попит на робочу силу. розвиток малого підприємництва.

На прикладі Сумської області нами було досліджені взаємозв'язки між деякими із зазначених вище факторів та рівнем трудової активності населення, рис. 4.

У роботі [19] до стимуляторів ефективної зайнятості відносяться такі показники, як: кількість вільних робочих місць; потреба в робочій силі; рівень охоплення незайнятих громадян активними заходами соціального захисту; рівень працевлаштування; середньомісячна заробітна плата працівників.

Як зазначає Т.А. Заяць [11], важливим чинником забезпечення ефективної зайнятості та формування адекватної мотиваційної основи господарювання суб'єктів різних рівнів є розвиток малого підприємництва. На думку автора, мале підприємництво є своєрідним середовищем, спроможним забезпечити виживання окремим верствам населення та своєрідним соціальним амортизатором від наслідків супер-

ечливого проведення радикальних економічних реформ.

Цікавими є сформульовані авторами роботи [19] інноваційно-орієнтовані вектори якісних зрушень у структурі ефективної зайнятості:

- забезпечення високої зайнятості у сфері послуг, насамперед в інформаційно-містких секторах фінансових та професійних послуг, охорони здоров'я, освіти, державному управлінні;
- прискорене створення нових модернізованих робочих місць у виробництвах, що припадають на кінцеві стадії технологічних циклів;
- створення і значне поширення наукомістких видів економічної діяльності, насамперед у виробництвах новітніх технологічних укладів;
- зростання у структурі персоналу питомої ваги працівників, зайнятих науково-дослідними і дослідно-конструкторськими розробками, їх випробуванням і впровадженням;
- активне впровадження нових, більш складних соціально мобільних, адаптованих до змін у виробництві та на ринку праці професій широкого профілю та синтезованих спеціальностей;
- кількісно-якісне зростання чисельності висококваліфікованих, високоосвічених працівників, спроможних до інновацій;
- прискорене впровадження у практику регулювання зайнятості нетрадиційних (альтернативних) режимів праці, новітніх нетрадиційних стратегій мотивації трудової діяльності тощо.



Рис. 4. Визначення драйверів та бар'єрів трудової активності населення (на прикладі Сумської області)

Таблиця 1

Проміжні вихідні дані Сумської області за 2000 – 2017 рр.

Показник	2	3	4	5	6	7	7	2010 рік	Інд. 2010/2009	9	2011 рік	Інд. 2011/2010	10	11	12	Інд. 2012/2011	2013 рік	Інд. 2013/2012	14	15	2014 рік	Інд. 2014/2013	16	17	2015 рік	Інд. 2015/2014	18	19	2016 рік	Інд. 2016/2015	20	21	2017 рік	Інд. 2017/2016			
																																			1		
Одиниця виміру																																					
Алгоритм розрахунку																																					
Вихідні дані																																					
(В)	млн. грн		8953	10596	1,183	...	40114	1,135	51097	1,273	47010	0,9200	58044	1,234	64873	1,117	85620	1,319	95451	1,114	112207	1,175															
(N)	тис. осіб		401,1	380,7	0,949	...	257,8	0,964	248,3	0,963	249,7	1,005	241,3	0,966	229,8	0,952	219,2	0,953	214,0	0,976	206,1	0,963															
(Іц)	%		127,7	108,1	-	...	108,9	-	103,6	-	98,8	-	99,5	-	124,7	-	145,5	-	114,2	-	113,6	-															
(На)	осіб		18	13	0,722	...	31	1,107	25	0,806	22	0,88	21	0,954	26	1,238	27	1,038	15	0,555	12	0,8															
(ЗПт)	грн		247	342	1,384	...	2142	1,163	2541	1,186	2845	1,119	3087	1,085	3232	1,046	3894	1,204	4552	1,168	6522	1,432															
(ЗПр)	грн.		194	259	1,335	...	1866	1,171	2177	1,166	2503	1,149	2702	1,079	2877	1,064	3449	1,198	4131	1,197	5946	1,439															

Примітка: (В) – Випуск товарів і послуг; (N) – Кількість зайнятих працівників; (Іц) – Індекс споживчих цін; (На) – Навантаження на одне робоче місце; (ЗПт) – Середньомісячна номінальна заробітна плата території, що досліджується; (ЗПр) – Середньомісячна номінальна заробітна плата регіону, що досліджується

Джерело: Розраховано автором на основі статистичних даних Сумської області

Таблиця 2

Порядок розрахунку індексу соціального розвитку Сумської області за 2000 – 2017 рр.

1	2	3	4	5	6	7	8	9	10	11	12	13	14	15	16	17	18	19	20	21	22	
Показник	Одиниця виміру	Алгоритм розрахунку	2000 рік	2001 рік	Інд. 2001/2002	...	2010 рік	Інд. 2010/2009	2011 рік	Інд. 2011/2010	2012 рік	Інд. 2012/2011	2013 рік	Інд. 2013/2012	2014 рік	Інд. 2014/2013	2015 рік	Інд. 2015/2014	2016 рік	Інд. 2016/2015	2017 рік	Інд. 2017/2016
(ВН)	млн. грн	В/Цв	8953	9802,03	1,094	...	36885,63	1,155	49321,43	1,338	47580,97	0,964	58335,68	1,226	52023,26	0,891	58845,36	1,131	83582,31	1,420	98773,77	1,181
(ПП)	грн. Вн/Л. особи	Вн/Л	17,42	20,086	1,152	...	142,88	1,198	198,63	1,390	190,55	0,959	241,75	1,268	226,38	0,936	268,45	1,185	390,57	1,454	479,25	1,227
(КН)	од	$K_n = 1/И_n$	0,055	0,076	-	...	0,032	-	0,04	-	0,045	-	0,047	-	0,038	-	0,037	-	0,066	-	0,083	-
(Ина)	од	$И_{на} = (K_{n1} - K_{n0}) + 1$	-	-	1,021	...	-	0,996	-	1,007	-	1,005	-	1,002	-	0,990	-	0,998	-	1,029	-	1,016
(Кз)	од	$K_z = 3Пг/ЗПр$	1,273	1,320	-	...	1,147	-	1,167	-	1,136	-	1,142	-	1,123	-	1,129	-	1,101	-	1,096	-
(Ік2)	од	$І_{к2} = (K_{z1} - K_{z0}) + 1$	-	-	1,047	...	-	0,992	-	1,019	-	0,969	-	1,005	-	0,980	-	1,005	-	0,972	-	0,994
(Ісоц)	од	$I_{соц} = \sqrt{I_{к1} \cdot I_{к2}}$	-	-	1,034	...	-	0,994	-	1,013	-	0,987	-	1,004	-	0,985	-	1,002	-	1,000	-	1,005

Розрахункові дані

Примітка: (Вн) – Обсяг випуску в цінах попереднього року; (ПП) – Продуктивність живої праці; (КН) – Коефіцієнт навантаження на 1 вивільнене робоче місце; (Ина) – Індекс навантаження на 1 вивільнене робоче місце; (Кз) – Коефіцієнт заробітної плати; (Ік2) – Індекс заробітної плати; (Ісоц) – Індекс соціального розвитку

Джерело: Розраховано автором на основі статистичних даних Сумської області



З метою дослідження таких драйверів трудової активності населення, як навантаження на одне робоче місце, заробітна плата, продуктивність живої праці, нами здійснено оцінювання рівня соціального розвитку території на прикладі Сумської області. Проміжні вихідні дані для проведення розрахунків наведено в таблиці 1.

Інтегральний індекс соціального розвитку визначається на основі індексу навантаження на 1 вільне робоче місце та індексу заробітної плати.

Під час розрахунку показника продуктивності живої праці були враховані такі дані, як обсяг випуску товарів та послуг в цінах попереднього року та середньооблікова кількість штатних працівників.

Порядок розрахунку інтегрального індексу соціального розвитку Сумської області за період 2000–2017 рр. наведено в таблиці 2.

Результативна таблиця, сформована на основі розрахунків за даними статистичних щорічників, дає підстави стверджувати, що найвищі індекси соціального розвитку були отримані у 2001 та 2011 роках по області. Підвищення рівня цих показників можна зв'язати з підвищенням рівня середньомісячної реальної заробітної плати (у відсотках до попереднього року), підвищенням рівня реального доходу населення (у відсотках до попереднього року); збільшенням основного капіталу та рівня зовнішньої торгівлі, зменшенням рівня навантаження на 1 вільне робоче місце.

Негативною динамікою характеризуються значення цих показників у 2003 та 2008 роках. Також значення, менші ніж 1, були сформовані у 2005, 2006, 2009, 2010, 2012 та 2014 роках (див. рис. 5)

За умови врахування досягнутих значень соціального розвитку визначено, що для Сумської області максимально можливе значення інтегрального індексу соціального розвитку

може дорівнювати 1,034, а мінімально можливе – 0,95.

Аналізуючи графік, можна констатувати наявність постійних коливань (падіння/зростання) показників соціального розвитку в області. Саме тому певне покращання показників (збільшення на 2,5% у 2017 році порівняно з 2016-м) не гарантує стабільності в майбутньому.

Найважливішим проявом ефективною зайнятості є зростання продуктивності праці. Для наочності показники продуктивності живої праці населення та індекси зміни цього показника до попереднього року зображені графічно на прикладі Сумської області за 2001–2017 рр. (рис. 6).

Аналіз отриманих показників продуктивності живої праці населення Сумської області показав, що найбільш оптимальні показники були у 2011 та 2016 роках. Зауважимо, що досить високе значення показника продуктивності живої праці у 2017 році було досягнуто за рахунок зменшення середньооблікової кількості штатних працівників.

Індекси продуктивності живої праці порівняно з попереднім роком відображають таке: негативною динамікою характеризуються значення показників у 2002, 2006, 2009, 2014 та 2017 роках. Така динаміка зумовлює необхідність впровадження мотиваційних заходів щодо підвищення продуктивності праці за умови збереження трудового потенціалу та нарощення ВРП.

**Висновки** з цього дослідження і перспективи подальших розвідок у цьому напрямі. На основі аналізу наукових праць провідних вчених та вітчизняного досвіду було визначені драйвери та бар'єри трудової активності населення. Одним із ключових бар'єрів є безробіття як в Україні, так і у всьому сучасному світі. Так, у 2017 році середній рівень країн ЄС становив 7,6%. 10 країн ЄС із 28 мають рівень безробіття вищий за середній. Показники України по без-

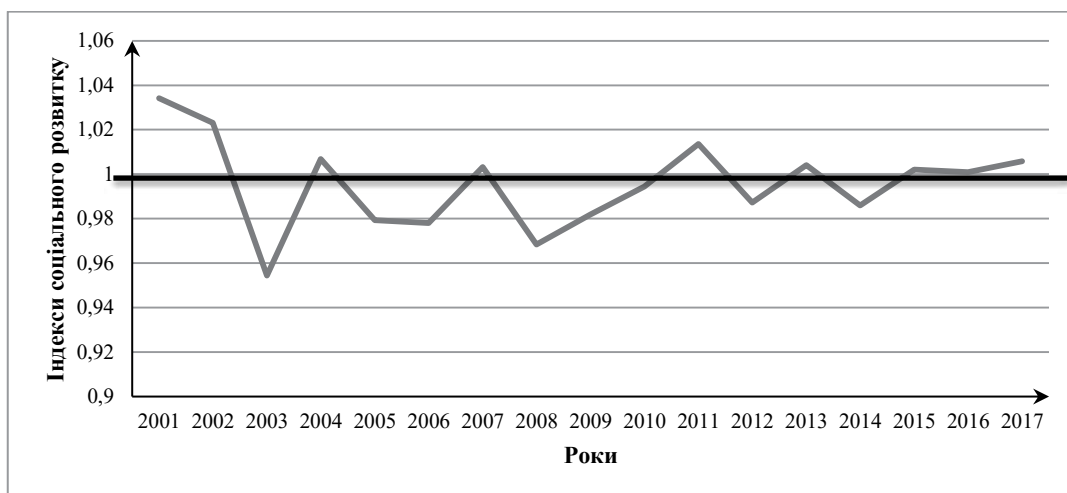
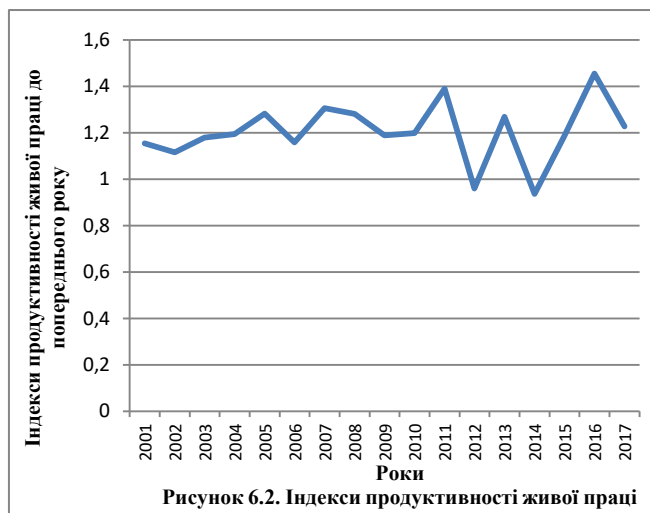
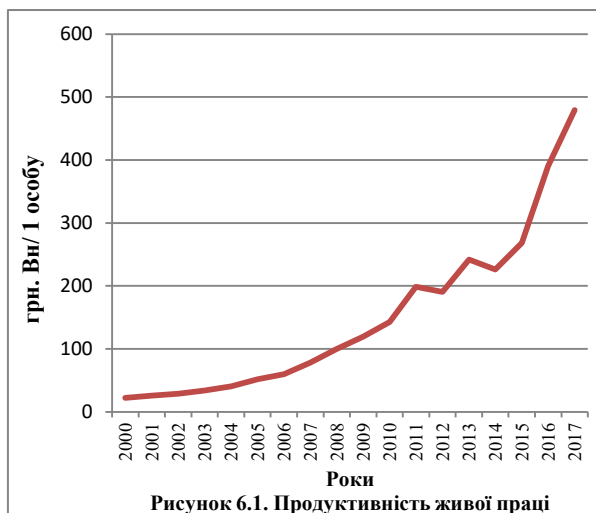


Рис. 5. Динаміка індексів соціального розвитку Сумської області за 2001 –2017 рр.



**Рис. 6. Показники продуктивності живої праці населення Сумської області за 2001–2017 рр.**

робіттю визначилися в рівні 9,5%. Безробіття, низький рівень заробітної плати, обмежений попит на робочу силу – ті факторів, що приводять до міграції трудового населення. Такі фактори, як високий рівень захворюваності населення, негативний стан навколишнього середовища, низький рівень освіти, низький рівень мобільності, приводять до істотного зниження трудової активності населення.

Результати дослідження показали, що драйверами трудової активності є стабільність

сімей, високий освітній рівень, високий рівень кваліфікації та професіоналізм, позитивний стан здоров'я населення, помірний рівень трудової мобільності, рівень доходів, попит на робочу силу, підвищення рівня продуктивності праці, розвиток малого підприємництва. Саме тому аналіз та дослідження цих факторів, а також виявлення кореляційних взаємозв'язків між ними та трудовою активністю населення заслуговує на особливу увагу та формує зміст і напрям подальших досліджень.

#### БІБЛІОГРАФІЧНИЙ СПИСОК:

1. Державне регулювання зайнятості (2003) URL: <https://library.if.ua/book/108/7279.html> (дата звернення: 19.02.2020).
2. Коваль С. П. Державне регулювання зайнятості та безробіття на ринку праці. *Економічний вісник університету*. 2016. № 28/1. С. 107-114.
3. Скуратовський В., Палій О., Лібанова Е. Соціальна політика. К.: УАДУ, 1997. 232 с.
4. Лібанова Е., Цимбал О., Ярош О., Лісогор Л. (2016) Перехід на ринок праці молоді України: результати міжнародного дослідження «School-to-work transition surveys» в Україні у 2013 та 2015 роках Міжнародне бюро праці. Женева: МОП. URL: [https://www.ilo.org/wcmsp5/groups/public/---ed\\_emp/documents/publication/wcms\\_536293.pdf](https://www.ilo.org/wcmsp5/groups/public/---ed_emp/documents/publication/wcms_536293.pdf) (дата звернення: 19.02.2020).
5. Лібанова Е. М. Зовнішні трудові міграції українців: масштаби, причини, наслідки. *Демографія та соціальна економіка*. 2018. № 2 (33). С. 10-26 URL: <https://dse.org.ua/archive/33/1.pdf> (дата звернення: 19.02.2020).
6. Статистичний щорічник Сумської області за 2005 рік / за ред. Л. І. Олехнович. Головне управління статистики у Сумській області; Державний комітет статистики України. Суми: ВТД «Університетська книга», 2006. 671 с.
7. Статистичний щорічник Сумської області за 2010 рік / за ред. Л. І. Олехнович. Головне управління статистики у Сумській області; Державний комітет статистики України. Суми: ВТД «Університетська книга», 2011. 671 с.
8. Статистичний щорічник Сумської області за 2011 рік / за ред. Л. І. Олехнович; Головне управління статистики у Сумській області; Державний комітет статистики України. Суми: ВТД «Університетська книга», 2012. 671 с.
9. Статистичний щорічник Сумської області за 2012 рік / за ред. Л. І. Олехнович; Головне управління статистики у Сумській області; Державний комітет статистики України. Суми: ВТД «Університетська книга», 2013. 671 с.
10. Статистичний щорічник Сумської області за 2013 рік / за ред. Л. І. Олехнович; Головне управління статистики у Сумській області; Державний комітет статистики України. Суми: ВТД «Університетська книга», 2014. 671 с.
11. Заяць Т.А. Сприяння розвитку самозайнятості населення на ринку праці України. *Зайнятість та ринок праці: 182 міжвідомч. зб. наук праць*. К.: РВПС України Нан України, 2004. № 19. С. 76-82.

12. Статистичний щорічник Сумської області за 2018 рік / за ред. Л. І. Олехнович; Головне управління статистики у Сумській області; Державний комітет статистики України. Суми: ВТД «Університетська книга», 2019. 671 с.
13. Основні показники ринку праці у сумській області у 2000-2018рр. (2019)/ Головне управління статистики в Сумській області. URL: <http://sumy.ukrstat.gov.ua/?menu=130&level=3> (дата звернення: 19.02.2020).
14. Колот А.М. Індивідуалізація особистості та формування індивідуалізованого суспільства як феномени сучасності: наслідки та уроки. *Україна: аспекти праці*. 2014. № 2. С. 3-10.
15. Богиня Д. П. Грішнова О. А. Основи економіки праці: навч. посіб. К.: Знання-Прес, 2001. 313 с.
16. Богиня Д. П. Семикіна М. В. Трудовий менталітет у системі мотивації праці. Кіровоград: Поліграф – Терція, 2002. 226 с.
17. Новіков В.М. Потенціал підвищення оплати праці як вагомий чинник управління людськими ресурсами. *Проблеми формування ринкової економіки. Управління людськими ресурсами: проблеми теорії та практики*. К.: КНЕУ, 2001. С. 389–395.
18. Онікієнко В.В., Коваленко Н.І. Продуктивна зайнятість: зміст, актуальні проблеми і шляхи досягнення. К.: Вид-во “Принт Експрес”, 1999. 52 с.
19. Онікієнко В. В., Семикіна М. В. Методологічні проблеми оцінки ефективності мотивації конкурентоспроможності у сфері праці. *Демографія та соціальна економіка*. 2006. № 1. С. 157-165.
20. Семикіна М.В., Іщенко Н.А., Родіонова М.О. Мотивація ефективною зайнятості: проблеми, тенденції, вибір стратегії. Кіровоград: КОД, 2009. 200 с.
21. Статистичний збірник «Регіони України» (2019) / І. Є. Вернер/ Державна служба статистики України, 2019 URL: [https://ukrstat.org/uk/druk/publicat/Arhiv\\_u/Arch\\_reg.htm](https://ukrstat.org/uk/druk/publicat/Arhiv_u/Arch_reg.htm) (дата звернення: 19.02.2020).
22. Рівень участі населення в робочій силі за регіонами (2019)/ Статистична звітність України. URL: [www.ukrstat.gov.ua/operativ/operativ2009/rp/rp\\_reg/reg\\_u/arh\\_rean\\_u.htm](http://www.ukrstat.gov.ua/operativ/operativ2009/rp/rp_reg/reg_u/arh_rean_u.htm) (дата звернення: 19.02.2020).
23. Економічна активність населення України 2013: стат. збірник / за ред. І. В. Сенік/ Державна служба статистики України. Київ, 2014. С. 197.
24. Грішнова О.А. Економіка праці та соціально-трудова відносина : підручник. К.: Знання, 2004. 535 с.
25. Єсінова Н.І. Економіка праці та соціально-трудова відносина: навч. метод. посібник. Х. : ХДУХТ, 2017. 189 с.
25. Економічна активність населення України 2017: Стат.збірник/Державна служба статистики України. Київ, 2018. URL: [https://ukrstat.org/uk/druk/publicat/kat\\_u/2018/zb/07/zb\\_EAN\\_2017.pdf](https://ukrstat.org/uk/druk/publicat/kat_u/2018/zb/07/zb_EAN_2017.pdf) (дата звернення: 19.02.2020).
26. Ганіч Л.В. Формування сучасної системи управління трудовим потенціалом в Україні. *Вісник соціально-економічних досліджень*. 2014. № 1(52). С. 8-12 URL: <https://core.ac.uk/download/pdf/147038392.pdf> (дата звернення: 19.02.2020).

#### REFERENCES:

1. *Derzhavne rehuljuvannja zajnjatosti* [State regulation of employment] (2003) Available at: <https://library.if.ua/book/108/7279.html> (accessed: 19.02.2020).
2. Kovalj S. P. (2016) *Derzhavne rehuljuvannja zajnjatosti ta bezrobitnja na rynku praci* [State regulation of employment and unemployment in the labor market]. *University Economic Bulletin*, vol. 28/1, pp. 107-114.
3. Skuratovskij V., Palij O., Libanova E. (1997) *Socialjna polityka* [Social policy]. Kyiv: UADU. (in Ukrainian)
4. Libanova E., Symbal O., Jarosh O., Lisoghor L. (2016) *Perekhid na rynek praci molodi Ukrajinj: rezuljtaty mizhnarodnogho doslidzhennja «School-to-work transition surveys» v Ukrajinj u 2013 ta 2015 rokakh* [Transition to the youth labor market of Ukraine: results of the international survey School-to-work transition surveys in Ukraine in 2013 and 2015] Zheneva: MOP. Available at: <https://www.ilo.org/wcmsp5/groups/public/> (in Ukrainian) (accessed: 19.02.2020).
5. Libanova E. M. (2018) *Zovnishni trudovi mighraciji ukrajinciv: masshtaby, prychny, naslidky. Demografija ta socialjna ekonomika* [External labor migration of Ukrainians: scale, causes, consequences]. *Demography and the social economy*, #2 (33), pp. 10-26 Available at: <https://dse.org.ua/arhive/33/1.pdf> (accessed: 19.02.2020).
6. Main Department of Statistics in Sumy Oblast (2006) *Statystychnyj shhorichnyk Sumsjkoji oblasti za 2005 rik* [Statistical Yearbook of the Sumy region in 2005], Sumy: JV “University Book”.
7. Main Department of Statistics in Sumy Oblast (2011) *Statystychnyj shhorichnyk Sumsjkoji oblasti za 2010 rik* [Statistical Yearbook of the Sumy region in 2010], Sumy: JV “University Book”.
8. Main Department of Statistics in Sumy Oblast (2012) *Statystychnyj shhorichnyk Sumsjkoji oblasti za 2011 rik* [Statistical Yearbook of the Sumy region in 2011], Sumy: JV “University Book”.
9. Main Department of Statistics in Sumy Oblast (2013) *Statystychnyj shhorichnyk Sumsjkoji oblasti za 2012 rik* [Statistical Yearbook of the Sumy region in 2012], Sumy: JV “University Book”.
10. Main Department of Statistics in Sumy Oblast (2014) *Statystychnyj shhorichnyk Sumsjkoji oblasti za 2013 rik* [Statistical Yearbook of the Sumy region in 2013], Sumy: JV “University Book”.
11. Zajacj T.A. (2004) *Sprjannja rozvytku samozajnjatosti naseleennja na rynku praci Ukrajinj* [Promoting self-employment in the labor market Ukraine]. *Employment and the labor market*, 2004, vol. 19, pp. 76-82.

12. Main Department of Statistics in Sumy Oblast (2019) Statystychnyj shhorichnyk Sumsjkoji oblasti za 2018 rik [Statistical Yearbook of the Sumy region in 2018], Sumy: JV "University Book".
13. Main Department of Statistics in Sumy Oblast (2019) Main indicators of the labor market in the Sumy region in 2000-2018. Available at: <http://sumy.ukrstat.gov.ua/?menu=130&level=3> (accessed : 19.02.2020).
14. Kolot A.M. (2014) Indyvidualizacija osobystosti ta formuvannja indyvudualizovanogho suspiljstva jak fenomeny suchasnosti: naslidky ta uroky [The individualization of the individual and the formation of an individualized society as phenomena of the present: consequences and lessons]. *Ukraine: aspects of work*, vol. 2, pp. 3-10.
15. Boghynja D. P. Ghrishnova O. A. (2001) Osnovy ekonomiky praci: *navch. posib* [Fundamentals of labor economics: a textbook]. Kyiv: Znannja-Pres. (in Ukrainian)
16. Boghynja D. P. Semykina M. V. (2002) Trudovij mentalitet u systemi motyvaciji praci [Labor mentality in the system of work motivation]. Kirovoghrad: Polighraf – Tercija. (in Ukrainian)
17. Novikov V.M. (2001) Potencial pidvyshhennja oplaty praci jak vaghomyj chynnyk upravlinnja ljudskymy resursamy [The potential increase in remuneration as a significant factor in human resource management]. *Problemy formuvannja rynkovoji ekonomiky. Upravlinnja ljudskymy resursamy: problemy teoriji ta praktyky* [Problems of market economy formation. Human resource management: problems of theory and practice], Kyiv: KNEU, pp. 389–395.
18. Onikijenko V.V., Kovalenko N.I. (1999) *Produktyvna zajnjatistj: zmist, aktualjni problemy i shljakhy dosjaghnennja* [Productive employment: content, current problems and ways to achieve]. Kyiv: Vyd-vo "Prynt Ekspres". (in Ukrainian)
19. Onikijenko V. V., Semykina M. V. (2006) Metodologhichni problemy ocinky efektyvnosti motyvaciji konkurentospromozhnosti u sferi praci [Methodological problems of evaluating the effectiveness of competitive motivation at work]. *Demography and the social economy*, vol 1, pp. 157-165
20. Semykina M.V., Ishhenko N.A., Rodionova M.O. (2009) *Motyvacija efektyvnoji zajnjatosti: problemy, tendenciji, vybir strateghiji* [Motivation for effective employment: problems, trends, strategy choices]. Kirovoghrad: KOD. (in Ukrainian)
21. State Statistics Service of Ukraine (2019) Statystychnyj zbirnyk «Reghiony Ukrajiny» [Statistical Yearbook "Regions of Ukraine"], Kyiv.
22. State Statistics Service of Ukraine (2019) Rivenj uchasti naseleennja v robochij syli za reghionamy [The level of population participation in the workforce by region], Kyiv.
23. Ghrishnova O.A. (2004) *Ekonomika praci ta socialjno-trudovi vidnosyny: pidruchnyk* [Labor Economics and Labor Relations: Tutorial]. K.: Znannja. (in Ukrainian)
24. Jesinova N.I. (2017) *Ekonomika praci ta socialjno-trudovi vidnosyny: navch. metod. posibnyk* [Labor economics and social-labor relations: a textbook]. Kharkiv : KhDUKhT. (in Ukrainian)
25. State Statistics Service of Ukraine (2018) Ekonomichna aktyvnistj naseleennja Ukrajiny 2017 [Economically active population of Ukraine in 2017]. Kyiv.
26. Ghanich L.V. (2014) Formuvannja suchasnoji systemy upravlinnja trudovym potencialom v Ukrajini [Establishing of a modern system of labor potential management in Ukraine]. *Bulletin of socio-economic research*, 2014, vol. 1(52), pp. 8-12 Available at: <https://core.ac.uk/download/pdf/147038392.pdf> (accessed : 19.02.2020).