

УДК 612.013

МЕТОДИКА ЭКСПРЕСС-ДИАГНОСТИКИ ЗДОРОВЬЯ ЧЕЛОВЕКА

ЕРШОВА Н. М.^{1*}, *д. т. н., проф.*,
ФИЛИППОВ Ю. А.^{2*}, *д. м. н., проф.*

^{1*} Кафедра «Прикладная математика». Государственное высшее учебное заведение «Приднепровская государственная академия строительства и архитектуры», ул. Чернышевского, 24-а, 49600, Днепр, Украина, тел. +38 (0562) 46-98-10, email: rmat@mail.pgasa.dp.ua, ORCID ID: 0000-0003-1726-0557

^{2*} КЗ «Областная клиническая больница им. И. И. Мечникова», Октябрьская пл., 14, 49005, Днепр, Украина, тел. +38 (050) 320-01-04

Аннотация. *Цель.* Разработать методику проведения экспресс-диагностики здоровья человека на основе сравнения уровней жизни и здоровья с целью определения начала заболевания, что позволит принять необходимые меры для лечения и продлить жизнь человека.

Методика. Идея создания методики экспресс-диагностики здоровья человека возникла на основе того, что:

- график жизни человека, построенный по цифрам года и даты рождения, определяет уровень его жизни (в смысле материального благополучия, духовной жизни, осуществления поставленной цели, здоровья и др.) на определенном этапе и позволяет установить будет ли угроза здоровью человека, и в каком возрасте, но диагноз болезни с помощью графика жизни поставить нельзя;
- по информационно-энергетическому полю человека можно сразу после его рождения установить, что в его жизни могут быть заболевания: рак, инсульт или инфаркт, но время начала заболевания пока определить не удается.

Возникает проблема – как установить время начала заболевания человека. Для решения этой проблемы авторы предлагают методику экспресс-диагностики на основе сравнения уровней жизни и здоровья человека. **Результаты.** Разработана методика экспресс-диагностики здоровья человека, которая позволяет определить время начала заболевания и принять необходимые меры для лечения, что может продлить жизнь человека. Получена формула связи витальности с уровнями информационно-энергетического поля человека, которая дает возможность установить состояние здоровья человека. **Научная новизна.** При создании формулы связи витальности с уровнями информационно-энергетического поля человека были приняты положения:

- пороговая витальность разделяет все системы на живые и неживые;
- в точке пороговой витальности информативность системы равна ее энергетичности;
- первый уровень информационно-энергетического поля человека равен 1 и соответствует пороговой витальности;
- самый высокий уровень информационно-энергетического поля человека равен 7.

На основе этого построена шкала информационно-энергетического поля человека и выполнен расчет витальности для каждого ее уровня. Подбор зависимости осуществлен с помощью инструмента «Линия тренда» приложения Excel, в программе которого реализован метод наименьших квадратов. **Практическая значимость.** Предлагаемая методика экспресс-диагностики здоровья человека предназначена для врачей.

Ключевые слова: экспресс-диагностика; график жизни человека; информационно-энергетическое поле человека; витальность; информативность системы; энергетичность системы

МЕТОДИКА ЕКСПРЕС-ДІАГНОСТИКИ ЗДОРОВ'Я ЛЮДИНИ

ЕРШОВА Н. М.^{1*}, *д. т. н., проф.*,
ФІЛІППОВ Ю. О.^{2*}, *д. м. н., проф.*

^{1*} Кафедра «Прикладна математика». Державний висший навчальний заклад «Придніпровська державна академія будівництва та архітектури», вул. Чернишевського, 24-а, 49600, Дніпро, Україна, тел. +38 (0562) 46-98-10, email: rmat@mail.pgasa.dp.ua, ORCID ID: 0000-0003-1726-0557

^{2*} КЗ «Обласна клінічна лікарня ім. І. І. Мечникова», Жовтнева пл., 14, 49005, Дніпро, Україна, тел. +38 (050) 320-01-04

Анотація. *Ціль.* Розробити методику проведення експрес-діагностики здоров'я людини на основі порівняння рівнів життя і здоров'я з метою визначення початку захворювання, що дозволить вжити необхідних заходів для лікування і продовжити життя людини.

Методика. Ідея створення методики експрес-діагностики здоров'я людини виникла на основі того, що:

- графік життя людини, побудований по цифрах року і дати народження, визначає рівень його життя (в значенні матеріального благополуччя, духовного життя, здійснення поставленої цілі, здоров'я і ін.) на певному етапі і дозволяє встановити чи буде загроза здоров'ю людини, і в якому віці, але діагноз хвороби за допомогою графіка життя поставити не можна;
- по інформаційно-енергетичному полю людини можна відразу після його народження встановити, що в його житті можуть бути захворювання: рак, інсульт або інфаркт, але час початку захворювання поки визначити не вдається.

Виникає проблема – як встановити час початку захворювання людини. Для вирішення цієї проблеми автори пропонують методіку експрес-діагностики на основі порівняння рівнів життя і здоров'я людини. **Результати.** Розроблена методіка експрес-діагностики здоров'я людини, яка дозволяє визначити час початку захворювання і вжити необхідних заходів для лікування, що може продовжити життя людини. Отримана формула зв'язку вітальності з рівнями інформаційно-енергетичного поля людини, яка дає можливість встановити стан здоров'я людини. **Наукова новизна.** При створенні формули зв'язку вітальності з рівнями інформаційно-енергетичного поля людини були прийняті положення:

- порогова вітальність розділяє всі системи на живі і неживі;
- в крапці порогової вітальності інформативність системи рівна її енергетичності;
- перший рівень інформаційно-енергетичного поля людини рівний 1 і відповідає пороговій вітальності;
- найвищий рівень інформаційно-енергетичного поля людини рівний 7.

На основі цього побудована шкала інформаційно-енергетичного поля людини і виконаний розрахунок вітальності для кожного її рівня. Підбір залежності здійснений за допомогою інструменту «Лінія тренда» додатку Excel, в програмі якого реалізований метод найменших квадратів. **Практична значущість.** Пропонована методіка експрес-діагностики здоров'я людини призначена для лікарів.

Ключові слова: експрес-діагностика; графік життя людини; інформаційно-енергетичне поле людини; вітальність; інформативність системи; енергетичність системи

EXPRESS DIAGNOSTICS METHODOLOGY OF HUMAN HEALTH

ERSHOVA N. M. ^{1*}, Dr. Sc. (Tech.), Prof.,
FILIPPOV YU. A. ², Dr. Sc. (Med.), Prof.

^{1*} The department "Applied Mathematics". State Higher Educational Establishment «Prydniprov'ska State Academy of Civil Engineering and Architecture», st. Chernyshevsky, 24-A, 49600, Dnipropetrovsk, Ukraine, tel. 38(0562)756-34-10, e-mail: prmat@mail.pgasa.dp.ua, ORCID ID: 0000-0003-1726-0557

² Municipal institution "Dnipropetrovsk Regional Clinical Hospital named after I. I. Mechnikov, 14 Zhovtneva sq., 49005, Dnipro, Ukraine, tel. +38 (050) 320-01-04

Summary. Purpose. To develop an express diagnostics methodology of human health based on a comparison of living standards and health states in order to determine the onset of a decease, allowing to adopt the necessary treatment and thus extending longevity.

Methodology. The idea of express diagnostics methodology of human health built upon the following concepts:

- human life diagram formed on the dates of birth determines living standards (material wealth, spiritual life, implementation of life goals, state of health, etc.) at some stage and evaluates health risks and the time of their incurrence. However, it is impossible to establish a diagnosis using a life diagram;
- with a human energy-information field you can predict deceases such as cancer, brain hemorrhage or heart attack that one may encounter in future right after the birth of a child, but you can not forecast the onset of the decease.

The question is – how to determine the onset of a decease. To address this problem, the authors suggest the method of express diagnostics of human health based on a comparison of living standards and health states of a human. **Findings.** An express diagnostics methodology of human health was developed, which determines the onset of a decease, allowing to adopt the necessary treatment and thus extends longevity. A connection between the vitality and energy-information field level of a human has been confirmed, which enables to evaluate the health conditions. **Originality.** The following rules were adopted during the creation of the above-mentioned connection formula:

- the threshold vitality divides all systems into living and non-living systems;
- the information value of a system equals its energy value at the point of threshold vitality;
- the first level of human energy-information field equals 1 and corresponds to the threshold vitality;
- the highest possible level of energy-information field amounts to 7.

The energy-information field scale is built upon the above-mentioned rules, and the vitality is calculated for each level. The dependence adjustment was made via «trend line» instrument of Excel application, which includes the least squares method.

Practical value. The proposed method of express diagnostics of human health is designed to be used by doctors.

Keywords: express diagnostics, human life diagram, energy-information field, vitality, information value of system, energy value of system.

Введение

Идея создания методики экспресс-диагностики здоровья человека возникла на основе того, что:

- график жизни человека, построенный по цифрам года и даты рождения, определяет уровень его жизни (в смысле материального благополучия, духовной жизни, осуществления

поставленной цели, здоровья и др.) на определенном этапе и позволяет установить будет ли угроза здоровью человека, и в каком возрасте, но диагноз болезни с помощью графика жизни поставить нельзя;

- по информационно-энергетическому полю человека можно сразу после его рождения установить, что в его жизни могут быть

заболевания: рак, инсульт или инфаркт, но время начала заболевания пока определить не удастся.

В главе «Информационно-энергетическая технология диагностики заболеваний в неотложной гастроэнтерологии» работы [8] показано, что нарушения экосистем подчинены информационно-энергетическому закону биологического поля любого живого организма – во всех экосистемах информационно-энергетическое поле имеет семь уровней (от периода зарождения жизни в яйцеклетке до конечного периода – смерти живого организма).

Данные, заложенные в информационно-энергетическое поле всех экосистем, существует бесконечно (миллионы и миллиарды лет) во времени и пространстве.

В соответствии с этим в любое время после смерти человека можно установить время заболевания и причину смерти.

Многолетние наблюдения, проведенные в клинике института гастроэнтерологии Академии медицинских наук Украины (г. Днепропетровск), подтверждают, что информационно-энергетическая диагностика является точной наукой. Она позволяет пациенту предпринять необходимые меры к лечению и профилактике своего заболевания задолго до наступления смерти. *Случайных смертей не бывает.*

Возникает проблема – как установить время начала заболевания человека. Для решения этой проблемы авторы предлагают разработать методику экспресс-диагностики на основе сравнения уровней жизни человека с уровнями его здоровья.

Цель

Разработать методику проведения экспресс-диагностики здоровья человека на основе сравнения уровней жизни с уровнями его здоровья с целью определения начала заболевания, что позволит принять необходимые меры для лечения заболевания и продлить жизнь человека.

Методика

В нумерологии (науке о цифрах – математически точной науке) имеется способ определения графика жизни человека по цифрам года и даты рождения. Цифры числа, полученного в результате умножения года рождения на дату рождения (без знака деления), характеризуют уровень жизни человека на определенном этапе. Уровень жизни понимается в смысле материального благополучия, духовной жизни, осуществления поставленной цели, здоровья и др. Этап соответствует узловой точке графика жизни, координаты которой образуются из десятка лет по горизонтальной оси и единицы лет по вертикальной оси. Единицы лет равны цифрам уровня жизни. Среднее соответствует среднему уровню жизни и определяется как среднее

арифметическое цифр уровня жизни. Расчет графика жизни человека и график представлены на рис. 1 и 2.

Анализ графика показывает, что у данного человека в 30 и 70 лет могут быть проблемы со здоровьем, но какие именно по графику определить нельзя.

	A	B	C	D	E	F
1	ФИО					
2	год рождения					
3	1990					
4	дата рождения					
5	1309					
6	цифры уровня жизни	2604910				
7		дес.лет	ед.лет	среднее	возраст	годы
8		1	2	3,14288	12	2002
9		2	6	3,14288	26	2016
10		3	0	3,14288	30	2020
11		4	4	3,14288	44	2034
12		5	9	3,14288	59	2049
13		6	1	3,14288	61	2051
14		7	0	3,14288	70	2060
15		среднее=	3,14288			

Рис. 1. Расчет графика жизни человека / Estimation of human life diagram

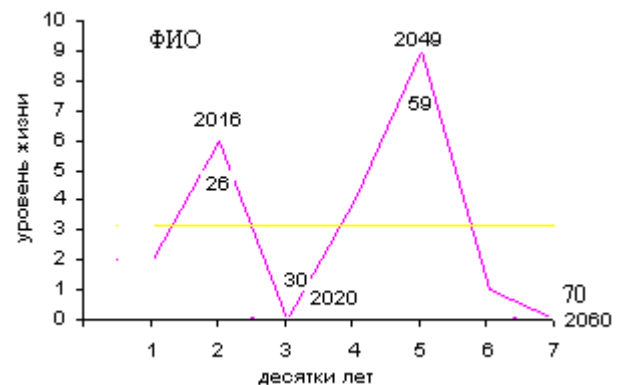


Рис. 2. График жизни человека / The human life diagram

График можно рассчитать при рождении человека, поэтому его можно использовать в качестве профилактической диагностики.

Более подробную информацию можно получить из нумерологического дневника человека, в котором по полному имени (фамилия, имя, отчество), году и дате рождения считается космический код человека, основные циклы жизни, личный год, личный месяц и личный день человека [7]. Переход от одного цикла к другому циклу может быть драматическим и резко меняющим жизнь человека. Циклы могут дать ответ на то, сможет ли человек осуществить этот переход или нет. Если нет, то определить день наступления смерти.

Диагностика человека начинается по окончании первого цикла, который у данного человека длится 30 лет, т.е. в этом случае нет дополнительной информации.

На основе графика жизни и нумерологического дневника человека создана методика формирования

команды проекта [2], описание которой приведено в работах [3, 4].

По информационно-энергетическому полю (ИЭП) человека устанавливается уровень здоровья и определяется диагноз заболевания. В качестве характеристики ИЭП выступает показатель витальности $V = I / E$, где I - условная информативность системы, E - условная энергетичность системы [1]. Пороговая витальность V_p разделяет все системы на живые и неживые, в этой точке $E = I$.

Неживые системы характеризуются высокой энергетичностью и малой информативностью, в то время как живые системы имеют малую энергетичность и высокую информативность.

ИЭП имеет 7 уровней. Первый уровень ИЭП-1 равен 1 и соответствует пороговой витальности, самый высокий уровень ИЭП-7 равен 7. На основе этого легко построить шкалу ИЭП человека (рис. 3).

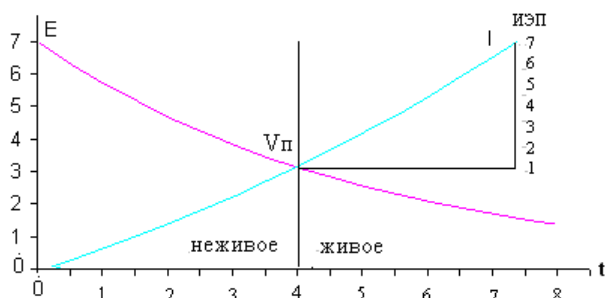


Рис.3. Шкала ИЭП человека / The scale of human energy-information field level

Для построения шкалы условно принято $E_{max} = 7$, $I_{max} = 7$. Известно, что энергетичность и информативность систем изменяются по экспоненциальному закону. Для графиков рис. 3 расчетные формулы имеют вид:

$$E = 7 \cdot EXP(-0,2 \cdot t); \tag{1}$$

$$I = 7(1 - EXP(0,09278 \cdot t)). \tag{2}$$

Установим связь витальности с уровнями ИЭП человека. Необходимые расчеты и график зависимости представлены на рис. 4 и 5.

	A	B	C	D	E	F
27	a	b				
28	0,2	0,09278				
29	t	E	I			
30	0	7	0	0		
31	0,5	6,33386	0	0,33238		
32	1	5,73112	0	0,68054		
33	1,5	5,18573	0	1,04524		
34	2	4,69224	0	1,42725		
35	2,5	4,24571	0	1,8274		
36	3	3,84168	0	2,24655	Уровни	
37	3,5	3,4761	0	2,6856	ИЭП	V
38	4	3,1453	0	3,1455	1	1,0001
39	4,5	2,84599	0	3,62724	2	1,2745
40	5	2,57516	0	4,13185	3	1,6045
41	5,5	2,3301	0	4,66042	4	2,0001
42	6	2,10836	0	5,21409	5	2,4731
43	6,5	1,90772	0	5,79405	6	3,0372
44	7	1,72618	0	6,40155	7	3,7085

Рис. 4. Расчет витальности / The vitality calculation

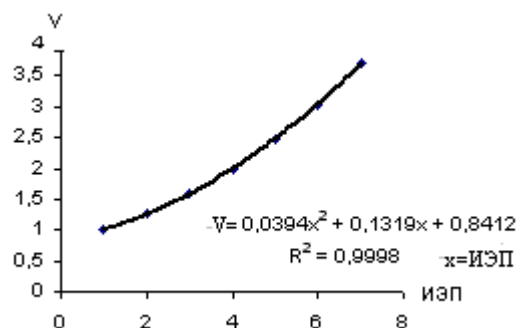


Рис. 5. Связь витальности с уровнями ИЭП человека / The connection between the vitality and energy-information field levels

Подбор зависимости осуществлен с помощью инструмента «Линия тренда» приложения Excel, в программе которого реализован метод наименьших квадратов.

Достоверность аппроксимации $R^2 = 0,9998$, т.е. все точки витальности расположены на этой кривой.

Определим среднеквадратичную ошибку аппроксимации. Расчет приведен на рис. 6.

	F	G	H	I	J
48	ИЭП	V	Vr	e	e^2
49	1	1	1,0125	-0,0125	0,00016
50	2	1,2745	1,2626	0,0119	0,00014
51	3	1,6045	1,5915	0,013	0,00017
52	4	2	1,9992	0,0008	6,4E-07
53	5	2,473	2,4857	-0,0127	0,00016
54	6	3,0371	3,051	-0,0139	0,00019
55	7	3,7085	3,6951	0,0134	0,00018
56					0,001
57				ошибка	0,01196

Рис. 6. Расчет среднеквадратичной ошибки аппроксимации / Calculation of approximation least square error

Как видно из расчетов, среднеквадратичная ошибка мала. Следовательно, связь витальности с уровнями ИЭП человека выражается зависимостью

$$V = 0,8412 + 0,1319 \cdot \dot{E}\dot{Y}\dot{I} + 0,0394 \cdot \dot{E}\dot{Y}\dot{I}^2. \quad (3)$$

Если принять, что уровень 0 на графике жизни человека соответствует уровню ИЭП-1, то можно составить таблицу 1 парных сравнений.

Таблица 1

Парные сравнения уровней жизни и здоровья человека / The pairwise comparison of life level and human health

Уровень жизни человека	0	1	2	3	4	5	6
Уровень здоровья человека (ИЭП)	1	2	3	4	5	6	7

Сигналом опасности для здоровья человека являются цифры 0 и 1 на графике жизни.

Экспресс-диагностика здоровья человека проводится в следующей последовательности:

1. Определяются цифры уровня жизни человека путем умножения года рождения на дату рождения (без знака деления) и строится график жизни.
2. По графику жизни устанавливается, будет ли угроза здоровью человека, и в каком возрасте.
3. По таблице парных сравнений определяется уровень ИЭП человека.
4. Определяется значение витальности человека путем подстановки в формулу (3) значения уровня ИЭП.
5. Если уровень ИЭП меньше 6 или значение витальности ниже 3, то для установления диагноза заболевания человека проводится диагностика приборами.

За время жизни человек может болеть различными болезнями. Во время болезни информативность человека снижается, и уровень ИЭП в этот момент будет ниже уровня жизни на его графике. Если человек поздно обратился за медицинской помощью, то, несмотря на высокий уровень жизни по графику (прогноз природы), он может умереть (рис. 7).

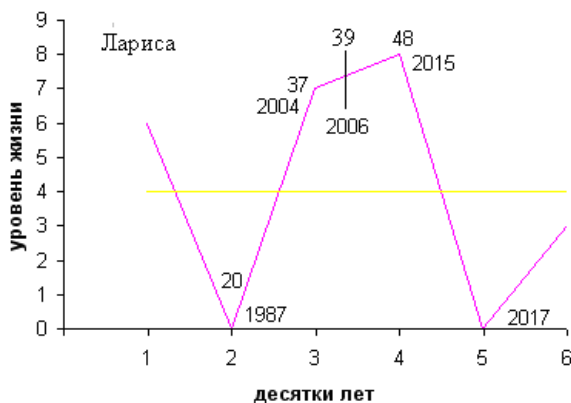


Рис. 7. График жизни Ларисы / The life diagram of Larisa

Сравнивая графики жизни, представленные на рис. 2 и рис. 7, можно отметить их схожесть. Это графики матери и дочери, т. е. подтверждается народное поверье о том, что дочь может повторить судьбу матери, если они имеют одинаковые имена. Мать заболела туберкулезом, поздно обнаружила заболевание и умерла 25 марта 2006 года, уровень жизни у нее в это время был больше или равен 8.

Результаты

Разработана методика проведения экспресс-диагностики здоровья человека, которая позволяет определить время начала заболевания и принять необходимые меры для лечения, что может продлить жизнь человека.

Получена формула связи витальности с уровнями информационно-энергетического поля человека, которая дает возможность установить состояние здоровья человека.

Построена шкала информационно-энергетического поля человека и выполнен расчет витальности для каждого ее уровня.

Научная новизна и практическая значимость

Созданная методика экспресс-диагностики здоровья человека возникла на основе того, что:

- график жизни человека, построенный по цифрам года и даты рождения, определяет уровень его жизни (в смысле материального благополучия, духовной жизни, осуществления поставленной цели, здоровья и др.) на определенном этапе и позволяет установить будет ли угроза здоровью человека, и в каком возрасте, но диагноз болезни с помощью графика жизни поставить нельзя;
- по информационно-энергетическому полю человека можно сразу после его рождения установить, что в его жизни могут быть заболевания: рак, инсульт или инфаркт, но время начала заболевания пока определить не удастся.

При создании формулы связи витальности с уровнями информационно-энергетического поля человека были приняты положения:

- пороговая витальность разделяет все системы на живые и неживые;
- в точке пороговой витальности информативность системы равна ее энергетичности;
- первый уровень информационно-энергетического поля человека равен 1 и соответствует пороговой витальности;
- самый высокий уровень информационно-энергетического поля человека равен 7.

На основе этого построена шкала информационно-энергетического поля человека и выполнен расчет витальности для каждого ее уровня.

Подбор зависимости осуществлен с помощью инструмента «Линия тренда» приложения Excel, в программе которого реализован метод наименьших квадратов.

Предлагаемая методика проведения экспресс-диагностики здоровья человека предназначена для врачей.

Выводы

Экспресс-диагностика здоровья человека проводится в следующей последовательности:

1. Определяются цифры уровня жизни человека путем умножения года рождения на дату рождения (без знака деления) и строится график жизни.
2. По графику жизни устанавливается, будет ли угроза здоровью человека, и в каком возрасте.
3. По таблице парных сравнений определяется уровень ИЭП человека.
4. Определяется значение витальности человека путем подстановки в формулу (3) значения уровня ИЭП.
5. Если уровень ИЭП меньше 6 или значение витальности ниже 3, то для установления диагноза заболевания человека проводится диагностика приборами.

СПИСОК ИСПОЛЬЗОВАННЫХ ИСТОЧНИКОВ

1. Волченко В. Н. Измерение экстремальных значений физических полей человека-оператора. Технические аспекты рефлексотерапии и системы диагностики / В. Н. Волченко. – Калинин, 1984. – С. 53-59.
2. Ершова Н. М. Свідोцтво про реєстрацію авторського права на твір наукового характеру «Методика формування команди проекту на основі психологічної сумісності» № 42184 від 13.02.2012.
3. Ершова Н. М. Автоматизированная подготовка и оформление документов: Монография./ Н. М. Ершова. – Днепропетровск: ПГАСА, 2012. – 236 с.
4. Ершова Н. М. Оптимизация в управлении проектами: Учебное пособие / Н. М. Ершова, Д. А. Чирин, Т. А. Дементьева; Под ред. д. т. н., проф. Н. М. Ершовой. - Днепропетровск: ПГАСА, 2014. – 158 с.
5. Ершова Н. М., Филипов Ю. О. Свідоцтво про реєстрацію авторського права на твір наукового характеру «Экспресс-диагностика здоровья человека» № 66333 від 30.06.2016.
6. Ершова Н. М., Филипов Ю. О. Свідоцтво про реєстрацію авторського права на твір наукового характеру «Формула связи витальности с уровнями информационно-энергетического поля человека» № 66332 від 30.06.2016.
7. Лагерквист К. Нумерология / К. Лагерквист, Л. Ленард: Пер. с англ. И. П. Зубовой. – М.: ООО «Издательство АСТ»: «Издательство Астрель», 2003. – 428 с.
8. Филипов Ю. А. Информационно-энергетическая технология диагностики заболеваний в неотложной гастроэнтерологии / Ю. А. Филипов // Неотложная гастроэнтерология: руководство для врачей. – Днепропетровск: издательство ВК «Орбита-Сервис», 2004. – С. 299-338.

REFERENCES

1. Volchenko V.N. *Izmerenie ekstremalnykh znacheniy fizicheskikh poley cheloveka-operatora. Tekhnicheskie aspekty refleksoterapii i sistemy diagnostiki* [Measuring of the man-operator physical fields by the extreme value. Technical aspect of reflexotherapy and diagnostic system]. Kalinin, 1984, 53-59 pp. (in Russian).
2. Ershova N.M. *Svidotstvo pro reiestratsiiu avtorskoho prava na tvir naukovoho kharakteru № 42184 vid 13.02.2012. "Metodika formirovaniia komandy proekta na osnovе psikhologicheskoy sovmestimosti"* [Certificate of author's right 'Methods of the project team on the basis of psychological compatibility' № 42184, 13.02.2012].
3. Ershova N.M. *Avtomatizirovannaya podgotovka i oformlenie dokumentov* [Automatic preparation and processing of documents]. Dnepropetrovsk: PGASA, 2012, 236 p. (in Russian).
4. Ershova N.M., Chirin D.A., Dementeva T.A. *Optimizatsiya v upravlenii proektami* [Optimization of the project management]. Dnepropetrovsk: PGASA, 2014, 158 p. (in Russian).
5. Ershova N.M. and Filipov Yu.O. *Svidotstvo pro reiestratsiiu avtorskoho prava na tvir naukovoho kharakteru "Ekspress diagnostika zdorovya cheloveka"* № 66333 vid 30.06.2016 [Certificate of author's right 'Express diagnostics methodology of human health' № 66333, 30.06.2016].
6. Ershova N.M. and Filipov Yu.O. *Svidotstvo pro reiestratsiiu avtorskoho prava na tvir naukovoho kharakteru "Formula svyazi vitalnosti s urovniami informatsionno-energeticheskogo polya cheloveka"* № 66332 vid 30.06.2016. [Certificate of author's right 'Connection formula of vitality value with energy-information field levels of a human' № 66332, 30.06.2016.].
7. Lagerkvist K. and Lenard L. *Numerologiya* [Numerology]. Moscow: Astrel Publ., 2003, 428 p. (in Russian).
8. Filippov Yu. A. *Informatsionno-energeticheskaya tehnologiya diagnostiki zabolevaniy v neotlozhnoy gastroenterologii* [Information-energy technology of the disease diagnostic in gastroenterology emergency service]. Dnepropetrovsk: Orbita-Service Publ., 2004, pp. 299-338. (in Russian).