

УДК 624.012

DOI: 10.30838/J.BPSACEA.2312.040719.104.470

РЕАБІЛІТАЦІЯ ТА КОНЦЕПЦІЯ РОЗВИТКУ ПАЛАЦОВО-ПАРКОВОГО КОМПЛЕКСУ «САДИБА» В СМТ ШАРІВКА ХАРКІВСЬКОЇ ОБЛАСТІ

ЯРОВИЙ С. М.¹, *д. т. н., проф.*,

СЛОБОДЯНЮК С. О.^{2*}, *д. т. н., проф.*

¹ Кафедра металевих та дерев'яних конструкцій, Харківський національний університет будівництва та архітектури, вул. Сумська, 40, 61102, Харків, Україна, тел. +38 (057) 706-17-63, e-mail: psp-nauka@vandex.ua, ORCID ID: 0000-0003-2886-9456,

^{2*} Кафедра теоретичної механіки, Державний вищий навчальний заклад «Придніпровська державна академія будівництва та архітектури», вул. Чернишевського, 24-а, 49600, Дніпро, Україна, тел. +38 (056) 756-33-51, e-mail: slobodianiuk.sergey@gmail.com, ORCID ID: 0000-0003-4874-7296

Анотація. Останнім часом ситуація в пам'яткоохоронній сфері значно погіршилася, що пов'язано з фізичним зносом пам'яток, втратою автентичності, неврегульованим розміщенням реклами, відсутністю державного фінансування, неможливістю власників утримувати в належному стані об'єкти, численні порушення чинного пам'яткоохоронного законодавства. З метою створення ефективних і сприятливих умов для розвитку сфери охорони культурної спадщини, збереження і використання пам'яток архітектури, залучення активної громадськості до пам'яткоохоронної справи в Україні на рівні регіонів створено програми збереження архітектурної спадщини. Заходами цієї програми запланована оцінка перспективи подальшого використання архітектурної спадщини та залучення інвестицій, розроблення попередніх концепцій архітектурних пропозицій щодо їх збереження і розвитку. У заходах програми пріоритетними постають видатні архітектурні ансамблі – пам'яті архітектури національного значення, серед яких архітектурно-художніми якостями виділяється палацово-парковий ансамбль «Садиба» в смт Шарівка. Палац і парк у Шарівці унікальні, перш за все, тим, що, незважаючи на незадовільний, а часто аварійний стан окремих об'єктів, збереглися практично в первозданному вигляді як містобудівний ансамбль, де ще можливо відчуті автентичні параметри і масштаб палацово-паркового мистецтва. На базі Шарівського ансамблю пропонується створити сучасний етнопарк і туристичний екокомплекс, які будуть розташовуватися поблизу значимого об'єкта історико-культурної спадщини та сприяти створенню різних умов для відпочинку: за тривалістю перебування (короткочасний і сезонний відпочинок), за соціальним вибором (для різних вікових груп населення), за різноманітністю туристичної діяльності (оздоровчий туризм, науково-пізнавальний туризм, еко- і етнотуризм).

Ключові слова: *палацово-парковий ансамбль; реабілітація; культурна спадщина; реставрація; концепція розвитку; екокомплекс; етнопарк; туризм*

РЕАБИЛИТАЦИЯ И КОНЦЕПЦИЯ РАЗВИТИЯ ДВОРЦОВО-ПАРКОВОГО КОМПЛЕКСА «УСАДЬБА» В ПГТ ШАРОВКА ХАРЬКОВСКОЙ ОБЛАСТИ

ЯРОВОЙ С. Н.², *д. т. н., проф.*,

СЛОБОДЯНЮК С. А.^{2*}, *д. т. н., проф.*

¹ Кафедра металлических и деревянных конструкций, Харьковский национальный университет строительства и архитектуры, ул. Сумская, 40, 61102, Харьков, Украина, тел. +38 (057) 706-17-63, e-mail: psp-nauka@vandex.ua, ORCID ID: 0000-0003-2886-9456

^{2*} Кафедра теоретической механики, Государственное высшее учебное заведение «Приднiproвская государственная академия строительства и архитектуры», ул. Чернышевского, 24-а, 49600, Днепро, Украина, тел. +38 (056) 756-33-51, e-mail: slobodianiuk.sergey@gmail.com, ORCID ID: 0000-0003-4874-7296

Аннотация. В последнее время ситуация в памятникoохранной сфере значительно ухудшилась, что связано с физическим износом памятников, потерей аутентичности, неупорядоченным размещением рекламы, отсутствием государственного финансирования, невозможностью собственников содержать в надлежащем состоянии объекты, многочисленные нарушения действующего памятникoохранного законодательства. С целью создания эффективных и благоприятных условий для развития сферы охраны культурного наследия, сохранения и использования памятников архитектуры, привлечения активной общественности к памятникoохранному делу в Украине на уровне регионов созданы программы сохранения архитектурного наследия. Этой программой запланирована оценка перспективы дальнейшего использования архитектурного наследия и привлечения инвестиций, разработка предварительных концепций архитектурных предложений по

их сохранению и развитию. В мероприятиях программы приоритетными являются выдающиеся архитектурные ансамбли – памятники архитектуры национального значения, среди которых по архитектурно-художественным качествам выделяется дворцово-парковый ансамбль «Усадьба» в пгт Шаровка. Дворец и парк в Шаровке уникальны, прежде всего тем, что, несмотря на неудовлетворительное, а часто аварийное состояние отдельных объектов, сохранились практически в первозданном виде как градостроительный ансамбль, где еще возможно ощутить аутентичные параметры и масштаб дворцово-паркового комплекса. На базе Шаровского ансамбля предлагается создать современный этнопарк и туристический экомплекс, которые будут располагаться вблизи значимого объекта историко-культурного наследия и способствовать созданию различных условий для отдыха: по длительности пребывания (кратковременный и сезонный отдых), по социальному выбору (для разных возрастных групп населения), по разнообразию туристической деятельности (оздоровительный туризм, научно-познавательный туризм, эко- и этнотуризм).

Ключевые слова: дворцово-парковый ансамбль; реабилитация; культурное наследие; реставрация; концепция развития; экомплекс; этнопарк; туризм

REHABILITATION AND CONCEPT OF THE DEVELOPMENT OF PALACE AND GARDEN COMPLEX "SADYBA" IN SETTLEMENT SHARIVKA, KHARKIV REGION

YAROVYI S.M.¹, *Dr. Sc. (Tech.), Prof.*,
SLOBODIANIUK S.O.^{2*}, *Dr. Sc. (Tech.), Prof.*

¹ Department of Metal and Wooden Structures, Kharkiv National University of Construction and Architecture, 40, Sumska St., 61102, Kharkiv, Ukraine, tel. +38 (057) 706-17-63, e-mail: psp-nauka@yandex.ua, ORCID ID: 0000-0003-2886-9456,

^{2*} Department of Theoretical Mechanics, State Higher Education Institution "Prydniprovsk State Academy of Civil Engineering and Architecture", 24-A, Chernyshevskoho St., 49600, Dnipro, Ukraine, tel. +38 (056) 756-33-51, e-mail: slobodianiuk.sergey@gmail.com, ORCID ID: 0000-0003-4874-7296

Abstract. Recently, the situation in the monument protective field has deteriorated significantly, which is associated with the physical deterioration of monuments, loss of authenticity, disordered advertising, lack of state funding, the inability of owners to maintain objects in good condition, and numerous violations of the current protection legislation. In order to create effective and favorable conditions for the development of the cultural heritage protection, preservation and use of architectural monuments, involving the active public in the protection and protection work in Ukraine, programs for the preservation of architectural heritage have been created at the regional level. The activities of this program planned to assess the prospects for the further use of the architectural heritage and attract investment, the development of preliminary concepts for architectural proposals for their preservation and development. In the program's events, priority is given to outstanding architectural ensembles – architectural monuments of national importance, among which the palace and garden complex "Sadyba" stands out in architectural and artistic qualities in the town settlement of Sharivka. The palace and park in Sharivka is unique, primarily due to the fact that despite the unsatisfactory and often emergency condition of individual objects, it has been preserved practically in its original form, as a town-planning ensemble, where it is still possible to feel the authentic parameters and scale of the palace and garden complex. On the basis of the Sharivskiy ensemble, it is proposed to create a modern ethno park and a tourist eco-complex, which will be located near a significant object of historical and cultural heritage and help create different conditions for recreation: for the duration of staying (short and seasonal rest), by social choice (various age population), on a variety of tourism activities (health tourism, educational tourism, eco- and ethno tourism).

Keywords: palace and garden complex; rehabilitation; cultural heritage; restoration; concept of development; eco-complex; ethno park; tourism

Вступ. Останнім часом ситуація в пам'яткоохоронній сфері значно погіршилась, що пов'язано з фізичним зносом пам'яток, втратою автентичності, неупорядкованим розташуванням реклами, відсутністю державного фінансування, неспроможністю власників утримувати в належному стані об'єкти, численними порушеннями діючого пам'яткоохоронного законодавства.

З метою створення ефективних умов для розвитку сфери культурного надбання, охорони і використання культурної спадщини пам'яток архітектури, залучення активної громадськості до пам'яткоохоронної справи Харківська обласна рада затвердила «Програму збереження архітектурного надбання в Харківській області на 2018 – 2022 роки».

Заходами цієї програми заплановане оцінювання перспективи розвитку

подальшого використання архітектурного надбання та залучення інвестицій, розроблення попередніх концепцій архітектурних пропозицій щодо їх збереження та розвитку.

У заходах програми пріоритетними постали видатні архітектурні ансамблі – пам'ятники архітектури національного значення, серед яких за архітектурно-художніми якостями виділяється палацово-парковий ансамбль «Садиба».

1. Палацово-парковий ансамбль «Садиба»

Ансамбль «Садиба» розташований в смт Шарівка Богодухівського району Харківської області (рис. 1).



Рис. 1. Загальний вигляд палацово-паркового ансамблю «Садиба» в смт Шарівка / Fig 1. A general view of the palace and park ensemble "Sadyba" in the settlement Sharivka

Цей комплекс формувався протягом тривалого історичного періоду за впливу господарської та культурної діяльності всіх його власників.

Засновником садиби вважається Павло Ольховський, якому належали навколишні землі, ліси і винокурний завод. Садибний будинок, побудований Ольховським у середині XIX ст., став тим ядром, навколо якого із часом було закладено сад, парк, зведено службові приміщення [3; 4].

Насаджений у другій половині XIX ст. парк розташований на схилах і в долині природної балки. Навколишній ландшафт сприяв створенню пейзажного парку, адже вікова діброва і невеликий ставок у низині дозволили створити його.

Ансамбль садиби, яким він постає нині, набув своїх закінчених форм із 1894 по 1917 рік, коли садиба перейшла у володіння барона Леопольда Кеніга. У створенні архітектурного ансамблю брали участь інженер К. С. Шольц і німецький архітектор Якобі. У той час були перебудовані палац, тераси, манеж, стайні, гараж, електростанція, приміщення для робітників, каретні сараї, будинок управляючого замком. Над подальшим удосконаленням парку працював ландшафтний дизайнер Георг Куфальдт (рис. 2).

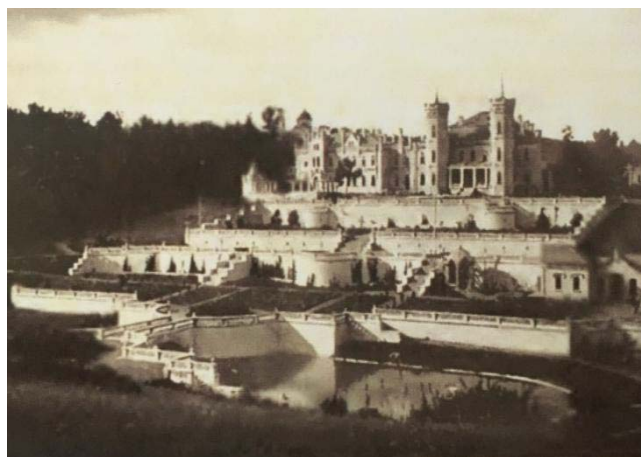


Рис 2. Загальний вигляд палацу і терас на початку XX століття / Fig. 2. General view of the Palace and terraces in the early XX century



Рис 3. Сходи терас і палац / Fig. 3. Stairs of the Terraces and the Palace

У своєму проєкті Куфальдт розмістив ландшафтні групи та масиви зелених насаджень таким чином, що вони організовували три головні краєвиди – «променади» (круглий у плані бельведер на дні балки). З неї розкривається панорама

північного схилу балки: в центрі палац із каскадом терас, що спускається до ставу, на сході – оранжереї та будинок садівника (рис. 3).

Із західної частини променаду розкривався панорамний краєвид, який складається з двох основних сюжетів: великий став у тальвезі балки та велика галявина, що підіймалася з дна балки по північному схилу та завершувалася павільйоном фазанника (рис. 4).



Рис 4. Став і галявина на дні балки садиби /
Fig. 4. Became a lawn on the bottom of the gates
of the estate

У 20-х роках ХХ століття в Палаці був організований протитуберкульозний санаторій і до східного фасаду будівлі був прибудований двоповерховий об'єм (веранди) з переважною площею скління, з дерев'яними фігурними палітурками, які використовувалися для прийняття сонячних ванн.

До складу палацово-паркового ансамблю «Садиба» в смт Шарівка входять п'ять пам'яток архітектури національного значення (парк, палац, будинок варті, будинок господарського двору, будинок лісника) та сім пам'яток архітектури місцевого значення (будинок управляючого замком, два каретні сараї, два фазанники, казарма для робітників, альтанка, колодязь).

2. Технічне обстеження ансамблю «Садиба».

На першому етапі роботи було виконано візуальне та інструментальне технічне обстеження всіх будівель та споруд і розроблені першочергові протиаварійні заходи. Обстеженням виявлено численні значні пошкодження будівель та споруд.

Парк і тераси Шарівської садиби являють собою об'єкт садово-паркового мистецтва. Це масив насаджень на території, у межах якої елементи ландшафту та будівлі організовують певну об'ємно-просторову систему.

Стіни і сходи тераси останніми роками зазнали значних пошкоджень і набули аварійного стану. Так, цегляна кладка підпірної стіни верхньої тераси розморожена і зруйнована на 30 % товщини стіни (на 250 мм), сходи з верхньої тераси також зруйновані (рис. 5).



Рис. 5. Руїнування цегляної кладки підпірної стіни на глибину 250 мм / Fig. 5. The destruction of the brickwork of the retaining wall to a depth of 250 mm

Більшість балюстрад підпірних стін терас повністю зруйновані, на двох ділянках нижньої тераси цегляна кладка зруйнована і має значні просадки (рис. 6).

Домінантну палацово-паркового комплексу «Садиба» складає безпосередньо палац. Він має складну конфігурацію і складається з декількох об'ємів, зведених у різні часи – двоповерховий, цегляний, із трьома окремими підвалами у різних частинах. Фасад палацу оздоблено у псевдоготичному стилі: стрілчасті дверні і віконні прорізи, в обрамуванні профільованих архівольтів або з

мандриками на кронштейнах пояса стрілкової аркатури під увінчувальними карнизами, декоративні башти із зубцями (рис. 7).



Рис. 6. Балюстрада нижньої тераси зруйнована / Fig. 6. The balustrade of the lower terrace is destroyed



Рис. 7. Фасад палацу / Fig. 7. Facade of the palace

Також у декоруванні фасадів застосовані прийоми та елементи, не характерні для готики: міжповерховий профільований карниз, лопатки, гладкий цоколь, прямокутні фільонки у підвіконнях. В оздобленні інтер'єрів палацу використано дерев'яні панелі, різьблені деталі, вітражі, тематичний і орнаментальний розпис.

Обстеженням палацу також виявлено значні дефекти і пошкодження, а деякі його частини перебувають в аварійному стані – це веранда та галереї (рис. 8).

На основі матеріалів обстеження технічного стану будівель та споруд палацово-паркового комплексу «Шарівка»

розроблено рекомендації та креслення до виконання першочергових протиаварійних робіт [1; 2; 7].



Рис. 8. Веранда палацу знаходиться в аварійному стані / Fig. 8. The veranda of the palace is in a state of emergency

3. Перспективи розвитку ансамблю «Садиба».

Палац і парк у Шарівці унікальні перш за все тим, що, незважаючи на незадовільний, а часто аварійний стан окремих об'єктів, зберігся практично в первозданному вигляді як містобудівний ансамбль, де ще можливо відчуті автентичні параметри і масштаб палацово-паркового мистецтва.

Саме завдяки цьому Шарівський палац користується високою популярністю не тільки у мешканців Харківської області та інших регіонів України, а й у закордонних гостей. Шарівська садиба – одна з найбільш цікавих садиб Східної України, з високим ступенем збереженості.

Основним напрямком розвитку території може бути раціональне розміщення в пам'ятках архітектури сучасних готельних комплексів, приватних оздоровчих пансіонатів із розвинутою торговельно-розважальною мережею, організація туристичних маршрутів і тощо.

На базі Шарівського ансамблю пропонується створити сучасний етнопарк і туристичний екокомплекс, які будуть розташовуватися поблизу значимого об'єкта історико-культурної спадщини та сприяти створенню різних умов для відпочинку: за тривалістю перебування (короткочасний і

сезонний відпочинок), за соціальним вибором (для різних вікових груп населення), за різноманітністю туристичної діяльності (оздоровчий туризм, науково-пізнавальний туризм, еко- і етнотуризм) (рис. 9).



Рис. 9. Концепція етнопарку і туристичного екокомплексу / Fig. 9. The concept of the ethnopark and tourist ecocompartment

Етнопарк розваг і відпочинку сьогодні становить потужний сегмент туристичного бізнесу, а світовий досвід говорить про високу перспективність аналогічних проєктів. Створення етнопарку – один із засобів збереження пам'яті про культурну спадщину наших предків, етнічної культури.

Концепція діяльності етнокультурного парку визначає основні принципи і механізми створення і напрямки розвитку сучасного багатофункціонального етнокультурного комплексу, що здійснює функції суспільно-політичного і ділового характеру міжнародного рівня [3; 5; 6].

Подібний комплекс орієнтований на збереження, раціональне використання, популяризацію та розвиток етнокультурної спадщини, а також на розвиток культурно-пізнавального туризму.

Етнопарк – це місце інтеграції освітніх і культурних технологій, технологій проведення дозвілля, музеїв просто неба. У таких музеях проводиться комплексна реконструкція минулого, історичні будівлі являють собою не просто окремі експонати, а й утворюють взаємопов'язаний комплекс.

Для реалізації цієї концепції використовується комплекс автентичних або аналогових житлових будинків, культових

споруд, будівель різного цільового призначення (національна кухня, народні промисли і сувеніри). Крім цього, для більш точного відчуття етносередовища, застосовуються характерні прийоми озеленення, благоустрою, автентичні деталі тактовно включаються в екстер'єрні та інтер'єрні простори.

Сценарій відвідування побудований виходячи із завдання максимально повно розкрити особливості і самобутній характер різних країн, при цьому зберігши однаково шанобливе ставлення до будь-якого народу, будь-якої релігії і культури.



Рис. 10. Схема розташування функціональної зони «Український хутір» / Fig. 10. Scheme of the location of the functional zone "Ukrainian Farm"

Проект багатофункціонального туристичного етно-екокомплексу містить у собі два етапи.

Перший – це відновлення і реабілітація палацово-паркового комплексу в селищі Шарівка, який являє собою пам'ятку архітектури національного значення.

Другий етап – зведення будівель і споруд, необхідних для організації і повноцінного відпочинку рекреантів.

Основи функціональної структури етнопарку складають дві етнічні зони (Слобідської України і Німеччини), пов'язані між собою системою пішохідних алей з майданчиками тихого і активного відпочинку, декоративними басейнами, малими формами і тощо.

Архітектурна стилістика комплексу пов'язана з історією садиби, її засновником і власником Леопольдом Кенігом, який був німцем за походженням, і з'єднує мотиви традиційної німецької архітектури та архітектурні принципи Слобожанщини (рис. 10).

Разом із цим для цілої низки об'єктів етнопарку та туристичної зони будуть використовуватись образно-художні мотиви та архітектурні принципи. Українські та німецькі традиції зберігаються не тільки в архітектурі жилих об'єктів, а й на об'єктах, що формують громадську зону комплексу, в тому числі хатинки ремісників, де за бажанням можна буде взяти участь у майстер-класі та виготовити або купити традиційні українські або німецькі сувеніри.

Уся територія палацово-паркового ансамблю, етнопарку та туристичного комплексу – це єдина зона постійної творчої активності. Тут плануються музичні та театралізовані фестивалі, періодичні та постійні виставки. На території комплексу будуть працювати на постійній основі майстерні художників, дизайнерів, скульпторів, майстерні та виставки виробів народної творчості.

Концепція визначає загальну вартість та черговість будівництва та реставрації, що дало змогу передбачити можливість паралельної реалізації першого і другого етапів.

Для першого етапу робіт під час реставрації та пристосування палацово-паркового комплексу передбачається кілька

джерел фінансування: державний та місцевий бюджет, а також кошти інвесторів.

Другий етап створення екопарку і туристичного центру планується реалізувати за рахунок залучених коштів. Реконструкція підвідних інженерних мереж і споруд, ремонт та будівництво доріг передбачається здійснювати на умовах співфінансування.

Одночасна реалізація програм першого та другого комплексів у процесі введення в експлуатацію окремих ділянок будівництва дозволить знайти кошти на реалізацію наступних етапів.



Рис. 11. Палацово-парковий комплекс із висоти пташиного польоту / Fig. 11. View of the palace complex from the bird's eye view

Висновок. Реалізація концепції діяльності етнокультурного парку дасть змогу вивести перлину архітектурного та паркового будівництва палацово-парковий комплекс «Садиба» на європейській рівень, відновити і зберегти пам'ятку архітектури національного рівня (рис. 11).

СПИСОК ВИКОРИСТАНИХ ДЖЕРЕЛ

1. Звіт про технічний стан будівельних конструкцій будівлі «Палац», розташованого за адресою: смт. Шарівка, вул. Санаторська, 8, Богодухівський район, Харківська область. Першочергові протиаварійні роботи (реставрація) по палацово-парковому комплексу «Садиба» по вул. Санаторська (Пролетарська), 8, смт Шарівка, Богодухівській район, Харківська область. – Харків : Проектний та науково дослідний інститут «Харківський ПромбудНДІпроект», 2018. – Шифр 130-18-12. – Т. 1, кн. 2. – 25 с.
2. Звіт про технічний стан будівельних конструкцій підпирних стін і ступенів будівлі «Палац», розташованого за адресою: смт. Шарівка, вул. Санаторська, 8, Богодухівський район, Харківська область. Першочергові протиаварійні роботи (реставрація) по палацово-парковому комплексу «Садиба» по вул. Санаторська (Пролетарська), 8, смт. Шарівка, Богодухівській район, Харківська область. – Харків : Проектний та науково дослідний інститут «Харківський ПромбудНДІпроект», 2018. – Шифр 130-18-12. – Т. 1, кн. 1. – 33 с.
3. Науково-проектна документація на реабілітацію палацово-паркового комплексу «Садиба» в смт Шарівка. – Харків : НДПЦБ «СХІДБУДПРОЕКТ», 2018. – Шифр № 3815.65/1807-08/65. – 33 с.

4. Паспорт та облікова картка на пам'ятку архітектури та містобудування «САДИБА» за адресою: Харківська обл., Богодухівський р-н, смт. Шарівка, вул. Пролетарська. – Харків : ТОВ «НВП ІМПУЛЬС», 2013 р. – 45 с.
5. ДСТУ-Н Б В.1.2-18:2016. Настанова щодо обстеження будівель та споруд для визначення та оцінки технічного стану. – Київ : ДП «УкрНДНЦ», 2017. – 44 с.
6. ДБН А.2.2-14-2016. Склад та зміст науково-проектної документації на реставрацію пам'яток архітектури та містобудування. – Київ : ДП «Укрархбудінформ», 2017. – 28 с.
7. ДБН В.2.6-162:2010. Кам'яні та армокам'яні конструкції. – Київ : ДП «Укрархбудінформ», 2011. – 97 с.

REFERENCES

1. *Zvit pro tekhnichnyy stan budivel'nykh konstruksiy budivli «Palats», roztashovanoho za adresoyu: smt. Sharivka, vul. Sanators'ka, 8, Bohodukhivs'kiy rayon, Kharkivs'ka oblast'. Pershocherhovi protyavariyni roboty (restavratsiya) po palatsovo-parkovomu kompleksu «Sadyba» po vul. Sanators'ka (Proletars'ka), 8, smt. Sharivka, Bohodukhivs'kiy rayon, Kharkivs'ka oblast'* [Report on the technical condition of the building structures of the "Palace" building, located at the following address: Sharivka municipality, Sanatorskaya St., 8, Bogodukhivsky district, Kharkiv region. Priority to emergency works (restoration) on the palace and park complex "Homestead" on the Sanatorskaya St. (Proletarskaya St.), 8, settlement Sharivka, Bogodukhivskyi district, Kharkiv region. Kharkiv : Design and Research Institute "Kharkiv PromstroINDiproekt", 2018, code 130-18-12, vol. 1, book 2, 25 p. (in Ukrainian).
2. *Zvit pro tekhnichnyy stan budivel'nykh konstruksiy budivli «Palats», roztashovanoho za adresoyu: smt. Sharivka, vul. Sanators'ka, 8, Bohodukhivs'kiy rayon, Kharkivs'ka oblast'. Pershocherhovi protyavariyni roboty (restavratsiya) po palatsovo-parkovomu kompleksu «Sadyba» po vul. Sanators'ka (Proletars'ka), 8, smt. Sharivka, Bohodukhivs'kiy rayon, Kharkivs'ka oblast'* [Report on the technical condition of the building structures of the "Palace" building, located at the following address: Sharivka municipality, Sanatorskaya St., 8, Bogodukhivsky district, Kharkiv region. Priority to emergency works (restoration) on the palace and park complex "Homestead" on the Sanatorskaya St. (Proletarskaya St.), 8, settlement Sharivka, Bogodukhivskyi district, Kharkiv region. Kharkiv : Design and Research Institute "Kharkiv PromstroINDiproekt", 2018, code 130-18-12, vol. 1, book 1, 33 p. (in Ukrainian).
3. *Naukovo-proektna dokumentatsiya na rehabilitatsiyu palatsovo-parkovoho kompleksu «Sadyba» v smt. Sharivka* [Scientific and design documentation for the rehabilitation of the palace complex "Sadyba" in the settlement Sharivka]. Kharkiv : NDPICB "SKHIDBUDPROEKT", 2018, code no. 3815.65 / 1807-08 / 65, 33 p. (in Ukrainian).
4. *Pasport ta oblikova kartka na pam'yatku arkhitektury ta mistobuduvannya «SADYBA» za adresoyu: Kharkivs'ka oblast', Bohodukhivs'kiy rayon, smt. Sharivka, vul. Proletars'ka* [Passport and card for the sight of architecture and urban development "SADIBA" at the address: Kharkiv region, Bogodukhiv district, settlement Sharivka, Proletarska St.]. Kharkiv : LLC "SIE IMPULS", 2013, 45 p. (in Ukrainian).
5. *DSTU-N B V.1.2-18:2016. Nastanova shchodo obstezhennya budivel' ta sporud dlya vyznachennya ta otsinky tekhnichnoho stanu* [Guidance on the inspection of buildings and structures for the determination and assessment of technical condition]. Kiyv : SC "UkrNDNTs", 2017, 44 p. (in Ukrainian).
6. *DBN A.2.2-14-2016. Sklad ta zmist naukovo-proektnoyi dokumentatsiyi na restavratsiyu pam'yatok arkhitektury ta mistobuduvannya* [The composition and content of the scientific and design documentation for the restoration of architectural monuments and urban development]. Kiyv : SC "UkrNDNTs", 2017, 28 p. (in Ukrainian).
7. *DBN V.2.6-162:2010. Kamyani ta armokamyani konstruksiyi* [Stone and stone stone structures]. Kiyv : SC "UkrNDNTs", 2011, 97 p. (in Ukrainian).

Надійшла до редакції: 02.06.2019 р.